

CÓDIGO DE ÉTICA

nuestra

FORMA

DE ACTUAR

L'ORÉAL

4ª EDICIÓN



L'Oréal se construyó sobre fuertes valores y sólidos principios éticos. Estos valores y principios deben reflejarse en nuestra forma de actuar.

En L'Oréal, la ética se basa ante todo en la confianza. Nuestro Código Ético inspira nuestras elecciones y nos ayuda a tomar mejores decisiones. Se trata de un desafío constante, pero también de una fantástica oportunidad para mejorar constantemente.

Actuar de forma ética genera confianza entre todas nuestras partes interesadas. Sin confianza, L'Oréal no puede desarrollarse a largo plazo.

Nuestra cultura de integridad es la garantía de nuestra sostenibilidad; por eso, la ambición de la Junta Directiva, que todos compartimos, es seguir siendo una de las empresas más ejemplares del mundo.

Jean-Paul Agon
Presidente de la Junta Directiva

PRÓLOGO

Nuestra sólida cultura ética es uno de los pilares de L'Oréal y está profundamente conectada con nuestro Sentido de Propósito de «Crear la belleza que mueve al mundo». El Código de ética ejemplifica nuestra cultura de liderazgo, basada en nuestros exigentes Principios Éticos. Es la brújula que nos empodera y nos guía en un mundo de incertidumbre y transformaciones sin precedentes, en el que puede ser difícil encontrar puntos de referencia.

Nuestro programa de ética goza de amplio reconocimiento y nos sitúa entre las principales empresas del mundo. Hemos actualizado nuestro Código de ética para reflejar el mundo en el que operamos y los nuevos desafíos a los que se enfrentan nuestros equipos.

El respeto de nuestro Código de ética y nuestros Principios Éticos en nuestras prioridades estratégicas y de transformación constituye nuestra licencia para operar. Por ese motivo, siempre apoyaremos a nuestros empleados y socios cuando deseen plantear una inquietud en relación con el respeto de nuestros compromisos éticos. La reputación de L'Oréal, la confianza de nuestros grupos de interés y de la sociedad en general dependen de nuestra capacidad para cumplir sinceramente nuestra responsabilidad.

Junto con el Comité Ejecutivo, me comprometo personalmente a seguir este Código en letra y en espíritu. Nosotros contamos contigo para que hagas lo mismo.

Vivirlo y transmitirlo.

Nicolas Hieronimus
Director General





MI FORMA
DE ACTUAR



MI FORMA
DE ACTUAR



MI FORMA
DE ACTUAR

nuestra FORMA DE ACTUAR

En L'Oréal, compartimos el Sentido de Propósito común de «Crear la belleza que mueve al mundo». La ética ocupa un lugar central en nuestro propósito, en todo lo que hacemos y en el modo en que lo hacemos.

Nuestra forma de actuar y las decisiones que tomamos como individuos y como Grupo nos definen y son la manifestación tangible de nuestros Principios Éticos.

La ética nos guía. Nos ayuda a dar respuesta a preguntas importantes, como qué haremos siempre o, por el contrario, qué no haremos nunca. La ética eleva el rol que desempeñamos en la sociedad y como ciudadanos globales a nivel de Grupo. Recurrimos a la ética cuando no hay leyes que nos guíen, cuando la situación es poco clara y no tiene precedentes. Basta con que nos preguntemos «¿Qué es lo correcto?» para que veamos más claro y tomemos mejores decisiones. Siempre.

CONTENIDO

Introducción

¿POR QUÉ TENEMOS UN CÓDIGO DE ÉTICA?	06
CÓMO UTILIZAR NUESTRO CÓDIGO	07
NUESTROS PRINCIPIOS ÉTICOS	08
ÁRBOL DE DECISIONES EN MATERIA DE ÉTICA	09
RESPETAR LOS DERECHOS HUMANOS	10
SPEAK UP: CÓMO PLANTEAR UNA PREOCUPACIÓN EN CUANTO A LA ÉTICA	11

COMO *Negocio*

FABRICAR PRODUCTOS SEGUROS Y DE CALIDAD	14
INVESTIGAR E INNOVAR CON INTEGRIDAD	16
COMUNICAR DE FORMA RESPONSABLE	18
PROMOVER UN USO RESPONSABLE DE LA TECNOLOGÍA	20
TRATAR DE FORMA CUIDADOSA LOS DATOS PERSONALES	22
PROTEGER LA INFORMACIÓN CONFIDENCIAL	24
CREAR RELACIONES SÓLIDAS CON NUESTROS SOCIOS COMERCIALES	25
TRATAR DE FORMA JUSTA A NUESTROS COMPETIDORES	27
PROTEGER LA REPUTACIÓN DE L'ORÉAL	29
GARANTIZAR EL ADECUADO USO DE LOS RECURSOS DE LA EMPRESA	31
SER TRANSPARENTES SOBRE LOS CONFLICTOS DE INTERESES	33
LUCHAR CONTRA LA CORRUPCIÓN	34
PREVENIR EL FRAUDE Y OTRAS ACTIVIDADES ILÍCITAS	35

COMO *Empleador*

GARANTIZAR CONDICIONES DE TRABAJO ADECUADAS	38
EL PAPEL DE LOS LÍDERES Y DIRECTIVOS	40
FOMENTAR LA DIVERSIDAD, LA EQUIDAD Y LA INCLUSIÓN (DE&I)	42
GARANTIZAR EL RESPETO EN EL TRABAJO	44

COMO *Empresa Responsable*

RESPETAR LOS LÍMITES DEL PLANETA	46
CONTRIBUIR A UNA SOCIEDAD MEJOR	48
PROMOVER UN LOBBYING RESPONSABLE	49
SER UN CIUDADANO FISCAL RESPONSABLE	51



INTRODUCCIÓN

PRINCIPIOS ÉTICOS
DERECHOS HUMANOS
SPEAK UP

COMO NEGOCIO

COMO EMPLEADOR

COMO EMPRESA
RESPONSABLE

INFORMACIÓN DE
CONTACTO

Introducción

¿POR QUÉ TENEMOS UN CÓDIGO DE ÉTICA?	06
CÓMO UTILIZAR NUESTRO CÓDIGO	07
NUESTROS PRINCIPIOS ÉTICOS	08
ÁRBOL DE DECISIONES EN MATERIA DE ÉTICA	09
RESPETAR LOS DERECHOS HUMANOS	10
SPEAK UP: CÓMO PLANTEAR UNA PREOCUPACIÓN EN CUANTO A LA ÉTICA	11



INTRODUCCIÓN

PRINCIPIOS ÉTICOS
DERECHOS HUMANOS
SPEAK UP

COMO NEGOCIO

COMO EMPLEADOR

COMO EMPRESA RESPONSABLE

INFORMACIÓN DE CONTACTO

¿POR QUÉ TENEMOS UN CÓDIGO DE ÉTICA?

Nuestro Código de Ética es nuestra guía diaria. Nos ayuda a entender lo que se espera de cada uno de nosotros como miembros de la comunidad de L'Oréal y a identificar los temas que requieren un cuidado especial para que podamos estar a la altura de nuestros exigentes Principios Éticos y de nuestros compromisos.

L'Oréal opera en muchos países, cada uno de los cuales posee una gran variedad de entornos culturales y jurídicos. Nosotros, como negocio y como individuos, debemos respetar siempre las leyes y normativas de los países en los que opera L'Oréal. El Código de Ética nos ayuda a garantizar que aplicamos las mismas normas éticas dondequiera que operemos. Puede haber casos en los que el Código no concuerde con la legislación local o las costumbres de un país determinado. En tal caso, cuando la legislación o las costumbres locales impongan normas más estrictas que las establecidas en el Código, deberá aplicarse siempre la legislación y las costumbres locales. Cuando nos enfrentemos a requisitos contradictorios entre la legislación local y nuestro Código de Ética, siempre buscaremos la forma de cumplir las normas establecidas en nuestro Código, a menos que ello dé lugar a una actividad ilegal.

Las normas establecidas en este Código no son opcionales: debemos respetarlas.

Damos el ejemplo: la reputación de L'Oréal y la confianza de nuestras partes interesadas dependen de cada uno de nosotros.

Se nos evalúa no solo por lo que hacemos, sino también por cómo lo hacemos.

Ningún documento puede prever y abordar todas las situaciones que podrían presentarse. En la próxima década, probablemente nos enfrentaremos a nuevos dilemas éticos. Reconocemos que, en algunas situaciones, tomar decisiones no es fácil. Nuestro Código de Ética establece normas para el Grupo y ofrece orientación en una serie de «cuestiones poco claras» en las que se requiere tomar una decisión informada.

La regla de oro es informar y consultar. Discute el asunto abiertamente con tu gerente, con los expertos internos o con el Corresponsal de Ética antes de actuar. Nuestro árbol de decisiones en materia de ética también puede ayudar a abordar situaciones inesperadas.

El Código de Ética se aplica a todos los empleados del Grupo L'Oréal y sus filiales en todo el mundo. También se aplica a todos los responsables corporativos y miembros de los Comités Ejecutivos y de Dirección del Grupo L'Oréal y sus filiales en todo el mundo, así como a todos los empleados y responsables corporativos de la Fundación L'Oréal. En caso de incumplimiento de este Código, L'Oréal se reserva el derecho de tomar las medidas que considere apropiadas en cada situación.

Buscamos activamente y favorecemos a socios comerciales que compartan nuestras normas éticas descritas en este Código en relación con los derechos humanos, las condiciones laborales, la responsabilidad medioambiental y la integridad empresarial. Nos comprometemos a apoyar a los socios para que cumplan estas normas y tendremos el valor, si es necesario, de poner fin a las relaciones con quienes no estén dispuestos a cumplirlas.



NUESTRA FORMA DE
ACTUAR EN TODAS
NUESTRAS ACTIVIDADES
REFLEJA NUESTROS
EXIGENTES PRINCIPIOS
ÉTICOS. CONTAMOS CONTIGO
PARA ESTAR A LA ALTURA
DE LOS COMPROMISOS DE
NUESTRO CÓDIGO.

JEAN-CHRISTOPHE SAUTORY,
DIRECTOR GENERAL DE ÉTICA



INTRODUCCIÓN

PRINCIPIOS ÉTICOS
DERECHOS HUMANOS
SPEAK UP

COMO NEGOCIO

COMO EMPLEADOR

COMO EMPRESA RESPONSABLE

INFORMACIÓN DE CONTACTO

CÓMO UTILIZAR NUESTRO CÓDIGO

El código se divide en tres secciones, cada una con varios capítulos.

Negocio
Empleador
Empresa Responsable

Cada capítulo especifica lo que debemos y lo que no debemos hacer. Por ejemplo:

DEBEMOS

- ✓ Proporcionar información clara sobre nuestros productos e ingredientes.

NO DEBEMOS

- ✗ Lanzar al mercado cualquier producto que no respete nuestras estrictas normas de seguridad y calidad.

PREGUNTAS FRECUENTES En cada capítulo, podrás encontrar algunas preguntas y respuestas, con ejemplos concretos de cómo ponemos en práctica nuestros compromisos en situaciones cotidianas.

Además, encontrarás pruebas de cómo L'Oréal pone la ética en acción y formas en las que puedes hacer lo mismo con recursos útiles y personas de contacto.

Ética en acción

¿Cómo puedes actuar?

Nuestra red de Corresponsales de Ética en todo el mundo es un recurso para ti si tienes preguntas relacionadas con la ética.

Su función consiste en movilizar, asesorar y coordinar a los equipos y expertos locales. Dependen directamente del Director de Ética, Riesgos y Cumplimiento Normativo.

Como el mundo cambia con rapidez, necesitamos actualizar el Código de Ética con regularidad. El Código podrá modificarse en cualquier momento cuando se considere apropiado.

La versión en inglés del Código es el documento de referencia. El Código está disponible en formato escrito y de audio en inglés y francés. Adicionalmente existen otras traducciones locales. Está disponible públicamente en el sitio web corporativo de L'Oréal.

El Código pretende servir de marco para todas nuestras políticas y normas internas. En particular, las políticas éticas y los Fundamentos del control interno están disponibles para proporcionar orientación sobre temas específicos.



INTRODUCCIÓN

PRINCIPIOS ÉTICOS
DERECHOS HUMANOS
SPEAK UP

COMO NEGOCIO

COMO EMPLEADOR

COMO EMPRESA
RESPONSABLE

INFORMACIÓN DE
CONTACTO

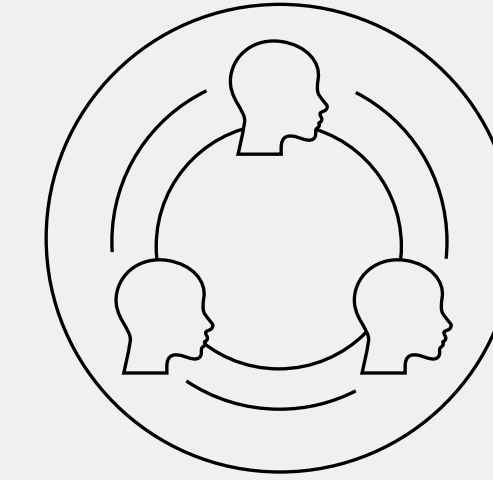
NUESTROS PRINCIPIOS ÉTICOS

Nuestros Principios Éticos muestran a las personas lo que pueden esperar de nosotros y orientan nuestros compromisos y responsabilidades. Contribuyen a nuestra reputación como negocio ético fiable y respetado y, en conjunto, sustentan nuestro deseo compartido de «Crear la belleza que mueve al mundo».



Integridad

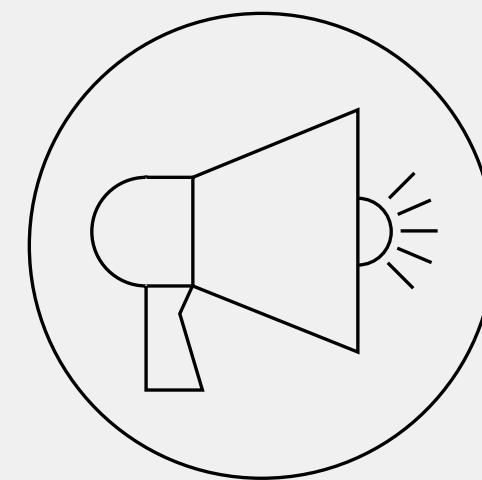
Porque actuar con integridad es vital para crear y mantener la confianza y las buenas relaciones.



Respeto

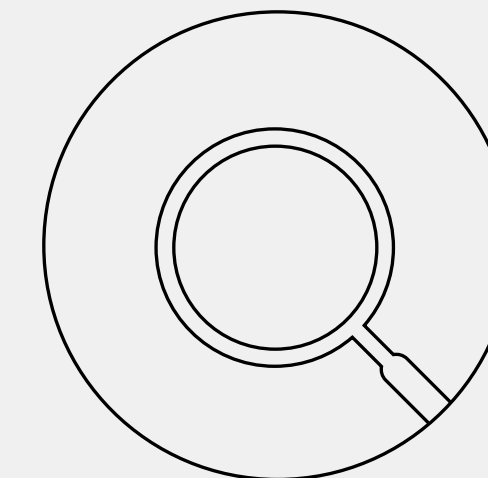
Porque nos esforzamos por tener un impacto positivo en nuestras partes interesadas.

L'ORÉAL
G R O U P E



Coraje

Porque las cuestiones éticas rara vez son fáciles, pero hay que abordarlas.



Transparencia

Porque siempre debemos ser sinceros y justificar nuestras acciones.



INTRODUCCIÓN

PRINCIPIOS ÉTICOS
DERECHOS HUMANOS
SPEAK UP

COMO NEGOCIO

COMO EMPLEADOR

COMO EMPRESA RESPONSABLE

INFORMACIÓN DE CONTACTO

ÁRBOL DE DECISIONES EN MATERIA DE ÉTICA

¿Te enfrentas a una situación y no estás seguro de qué decisión tomar?

Este árbol de decisiones en materia de ética puede ayudarte a definir el enfoque adecuado, de acuerdo con nuestro Código de Ética, nuestras políticas internas y nuestros Principios Éticos.

En cualquier caso, todas tus acciones y decisiones deben respetar las leyes y normativas locales.



Nuestros Principios Éticos pueden ayudarte a afrontar estas situaciones. Plantéate estas preguntas:



Integridad

¿Estás haciendo lo correcto sin excepción?
¿Impactaría esto en la confianza de nuestros socios o consumidores?



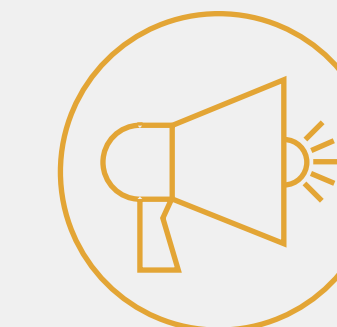
Respeto

¿Tratas a los demás como te gustaría que te trataran a ti?
¿Tendría esto un impacto negativo sobre las personas o el planeta?



Transparencia

¿Te gustaría que esto se difundiera en Internet?
¿Podrías justificar fácilmente tu decisión?



Coraje

¿Estás defendiendo nuestra forma de actuar?
¿Se consideraría esto apropiado dentro de unos años?

LAS CUESTIONES ÉTICAS NO SON FÁCILES, PERO HAY QUE ABORDARLAS. ¡NO ESTÁS SOLO!

Discute la situación abiertamente con tu gerente o Corresponsal de Ética.



INTRODUCCIÓN

PRINCIPIOS ÉTICOS

DERECHOS HUMANOS

SPEAK UP

COMO NEGOCIO

COMO EMPLEADOR

COMO EMPRESA RESPONSABLE

INFORMACIÓN DE CONTACTO

RESPETAR LOS DERECHOS HUMANOS

Nos comprometemos a respetar los derechos humanos, dondequiera que operemos.

Nuestro respeto por los derechos humanos se basa en todas las normas de derechos humanos reconocidas a nivel internacional, en particular la Carta Internacional de Derechos Humanos (la Declaración Universal de Derechos Humanos de 1948 y los dos pactos), en los Principios Rectores sobre las Empresas y los Derechos Humanos de las Naciones Unidas de 2011 y en los convenios fundamentales de la Organización Internacional del Trabajo.

Qué significan los derechos humanos

Los derechos humanos son relevantes para todos y nos afectan a todos a diario. L'Oréal promueve el respeto de todos los derechos humanos y libertades fundamentales reconocidos a nivel internacional, incluido el derecho a:

No ser discriminado

Tener un trabajo decente

Libertad de expresión

Salud

Vida y seguridad

Privacidad

CÓMO RESPETAMOS LOS DERECHOS HUMANOS

Mitigando nuestro impacto

L'Oréal es una empresa integrada por seres humanos cuyas acciones y productos tienen un impacto tanto en las personas como en nuestro planeta. Por lo tanto, es nuestra responsabilidad garantizar que respetamos los derechos humanos, mitigando el impacto negativo que resulta de nuestras actividades y desarrollando nuestro impacto positivo siempre que podamos.

Identificando y gestionando los problemas

Nuestro objetivo es garantizar el respeto de los derechos humanos en nuestras propias operaciones y con nuestros socios comerciales, tratando de averiguar a quién afectamos más y cómo (es decir, aplicando un procedimiento diligente en materia de derechos humanos). Para ayudarnos a integrar nuestros compromisos, trabajamos con expertos internos y externos en derechos humanos para identificar y abordar las partes de nuestro negocio en las que tenemos un mayor impacto sobre las personas (es decir, nuestras cuestiones más destacadas en derechos humanos).

Desarrollando una cultura de transparencia

Somos transparentes en lo que se refiere a nuestros logros y desafíos. Alentamos a nuestras partes interesadas, incluidas las más vulnerables, a plantear cualquier preocupación o problema relacionado con los derechos humanos al que puedan enfrentarse debido a nuestras actividades, a través de diversos mecanismos de reclamación y, en particular, mediante nuestra política **Speak Up** («Habla sin reservas»). Colaboramos con ONG para que nos ayuden a integrar nuestros compromisos.

No inhibimos las acciones legales de los defensores de los derechos humanos ni restringimos su libertad de expresión, libertad de asociación o derecho de reunión pacífica, incluidos aquellos que hacen campaña activamente sobre cuestiones que pueden estar relacionadas con nuestro negocio. Compartimos esta política con nuestros socios comerciales.

Derechos humanos en acción

Cuando nos abastecemos de materias primas, comprobamos si esto puede afectar a los pueblos indígenas y, en tal caso, nos aseguramos de que se respeten sus derechos, en particular los derechos relacionados con sus tierras — de acuerdo con los principios del consentimiento libre, previo e informado—, así como sus conocimientos tradicionales.

Nos comprometemos a garantizar que todos los empleados reciban al menos un salario digno que cubra sus necesidades básicas y se calcule de acuerdo con las mejores prácticas. Para 2030, el 100 % de los empleados de nuestros proveedores estratégicos también recibirán al menos un salario digno.

¿Cómo puedes actuar?

Varios capítulos del Código de Ética nos ayudan a garantizar que respetamos nuestros compromisos en materia de derechos humanos, como **Fabricar productos seguros y de calidad, Comunicar de forma responsable, Tratar de forma cuidadosa los datos personales, Crear relaciones sólidas con nuestros socios comerciales, Garantizar condiciones de trabajo adecuadas, Fomentar la diversidad, la equidad y la inclusión, Garantizar el respeto en el trabajo, Respetar los límites del planeta y Contribuir a una sociedad mejor.**

Lee nuestra política de **Derechos Humanos del Grupo** y nuestra política de **Derechos Humanos de los Empleados**.

Algunos documentos de referencia interesantes que puedes leer son:

Declaración de la ONU sobre los Derechos de los Pueblos Indígenas

Convenio sobre la Diversidad Biológica y Protocolo de Nagoya sobre Acceso y Participación en los Beneficios

Declaración de la ONU sobre los Defensores de los Derechos Humanos.



INTRODUCCIÓN

PRINCIPIOS ÉTICOS

DERECHOS HUMANOS

SPEAK UP

COMO NEGOCIO

COMO EMPLEADOR

COMO EMPRESA
RESPONSABLE

INFORMACIÓN DE
CONTACTO

SPEAK UP: CÓMO PLANTEAR UNA PREOCUPACIÓN EN CUANTO A LA ÉTICA

Cuando hablamos, progresamos

Ser capaces de identificar rápidamente las faltas éticas es clave para garantizar que cumplimos nuestro Código de ética y nuestros Principios Éticos en todas nuestras actividades y zonas geográficas.

Fomentamos una cultura de apertura en la que los empleados y nuestras partes interesadas externas puedan plantear sus preocupaciones. Es importante asegurarse de que todas las preocupaciones estén respaldadas por hechos coherentes y detallados.

Reconocemos que hablar sin reservas no siempre es fácil y puede resultar intimidante. Disponemos de dos canales fiables y acordes con las mejores prácticas de denuncia de irregularidades. Puedes plantear tu preocupación en materia de ética a través de los canales de gestión habituales (Corresponsal de Ética, miembros del Comité de Grupo, Zona o País) o directamente al Departamento Global de Ética, Riesgos y Cumplimiento Normativo a través de nuestro sitio web seguro www.lorealsspeakup.com. Con el objetivo de ser líderes en materia de ética, hemos diseñado un marco global que proporciona directrices claras, además de la protección que ofrece la legislación nacional de los países en los que operamos.

Nuestro programa Speak Up permite que las partes interesadas internas y externas de L'Oréal planteen cualquier preocupación grave en materia de ética que puedan tener y así el Grupo y el Departamento Global de Ética puedan abordarla. Hablar sin reservas nos da la oportunidad de corregir las cosas cuando sea necesario y garantiza que cumplimos con nuestras responsabilidades.

En caso de duda, no dudes en hablar sin reservas: no debes dar por sentado que tus preocupaciones son conocidas en el nivel adecuado de la organización. Si tu preocupación no es admisible según nuestra política **Speak Up** («Habla sin reservas»), te redirigiremos al departamento adecuado, con tu consentimiento previo, respetando siempre la confidencialidad de tu identidad.

Directrices de Speak Up («Habla sin reservas»)

CONFIDENCIALIDAD

La confidencialidad es fundamental para que te sientas seguro al plantear tus preocupaciones. Por lo tanto, todos los informes de denuncias se comparten únicamente con las personas involucradas en el tratamiento del caso, estrictamente en función de la «necesidad de saber».

Si alguien comparte información confidencial relativa a una investigación pasada o en curso, ponte en contacto con tu Corresponsal de Ética o directamente con el Departamento Global de Ética. Si lo prefieres, puedes realizar tu denuncia de forma anónima a través de nuestro sitio web público y seguro: www.lorealsspeakup.com.

Todas las investigaciones se gestionan en un sistema específico alojado en una plataforma encriptada, de modo que toda la información relativa a las investigaciones está protegida.

IGUALDAD DE TRATO

Todos los informes de denuncias se revisan y, si es necesario, se adoptan medidas correctivas independientemente del nivel de antigüedad de la persona implicada o de si se trata de partes interesadas internas o externas. Las conclusiones solo se basan en hechos e información tangible recopilada durante la investigación.

PROTECCIÓN

Los empleados o las partes interesadas externas que realicen un informe de denuncia o participen en una investigación nunca deben recibir sanciones por haber compartido sus preocupaciones de buena fe. También se protege la reputación de las personas acusadas injustamente y los informes de denuncia elaborados de mala fe pueden dar lugar a sanciones. En caso de sufrir represalias tras haber presentado un informe de denuncia, ponte en contacto directamente con el Departamento Global de Ética o utiliza la plataforma Speak Up.

RENDICIÓN DE CUENTAS

El Departamento Global de Ética y los Corresponsales de Ética supervisan todas las investigaciones de Speak Up. El Director General de Ética se ocupa directamente de cualquier asunto relacionado con la alta dirección.

SPEAK UP

We speak. We progress



INTRODUCCIÓN

PRINCIPIOS ÉTICOS

DERECHOS HUMANOS

SPEAK UP

COMO NEGOCIO

COMO EMPLEADOR

COMO EMPRESA RESPONSABLE

INFORMACIÓN DE CONTACTO

INFORMES DE DENUNCIAS EN ACCIÓN

PASO 1

Recepción

Tras recibir una preocupación, normalmente se establecerá contacto con la persona que presentó el informe de denuncia para recabar información adicional.

PASO 2

Evaluación de la admisibilidad

Basándose en la información recibida del denunciante, los Corresponsales de Ética o el Departamento Global de Ética evalúan si las denuncias entran en el ámbito de aplicación de la política **Speak Up** («Habla sin reservas»).

PASO 3

Investigación

Se requiere una investigación para evaluar la realidad de los hechos a partir de las pruebas que puedan recabarse mediante entrevistas, testigos y documentación. Una investigación puede durar varios meses, dependiendo de su complejidad.

PASO 4

Informe de investigación y medidas correctivas

A partir de un informe compartido entre el Departamento Global de Ética, Relaciones Humanas y la Dirección, se comunican las conclusiones específicas a las personas pertinentes implicadas. La Dirección y Relaciones Humanas adoptan las medidas correctivas adecuadas, que pueden incluir sanciones individuales.

PASO 5

Seguimiento

Si es necesario, se establecerá contacto con el denunciante después de la investigación para asegurarse de que no se enfrenta a ninguna consecuencia negativa por haber presentado una denuncia.

Ética en acción

Puedes acceder directamente a www.lorealsspeakup.com aquí.

SPEAK UP

We speak. We progress



Escanea el código QR para acceder a la plataforma Speak Up de L'Oréal.

¿Cómo puedes actuar?

Ponte en contacto con tu Corresponsal de Ética y lee la política **Speak Up** («Habla sin reservas»).



ESTAR A LA ALTURA DE NUESTROS COMPROMISOS COMO

Negocio

INTRODUCCIÓN
PRINCIPIOS ÉTICOS
DERECHOS HUMANOS
SPEAK UP

COMO NEGOCIO

COMO EMPLEADOR

COMO EMPRESA
RESPONSABLE

INFORMACIÓN DE
CONTACTO

FABRICAR PRODUCTOS SEGUROS Y DE CALIDAD	14
INVESTIGAR E INNOVAR CON INTEGRIDAD	16
COMUNICAR DE FORMA RESPONSABLE	18
PROMOVER UN USO RESPONSABLE DE LA TECNOLOGÍA	20
TRATAR DE FORMA CUIDADOSA LOS DATOS PERSONALES	22
PROTEGER LA INFORMACIÓN CONFIDENCIAL	24
CREAR RELACIONES SÓLIDAS CON NUESTROS SOCIOS COMERCIALES	25
TRATAR DE FORMA JUSTA A NUESTROS COMPETIDORES	27
PROTEGER LA REPUTACIÓN DE L'ORÉAL	29
GARANTIZAR EL ADECUADO USO DE LOS RECURSOS DE LA EMPRESA	31
SER TRANSPARENTES SOBRE LOS CONFLICTOS DE INTERESES	33
LUCHAR CONTRA LA CORRUPCIÓN	34
PREVENIR EL FRAUDE Y OTRAS ACTIVIDADES ILÍCITAS	35



INTRODUCCIÓN
PRINCIPIOS ÉTICOS
DERECHOS HUMANOS
SPEAK UP

COMO NEGOCIO

COMO EMPLEADOR

COMO EMPRESA
RESPONSABLE

INFORMACIÓN DE
CONTACTO

FABRICAR PRODUCTOS SEGUROS Y DE CALIDAD

Nos comprometemos a garantizar la seguridad y la calidad de nuestros productos, en todas partes y en todo momento. Desde los inicios, la innovación y la ética han sido fundamentales para L'Oréal, empezando por encontrar una manera de que las personas pudieran teñirse el cabello de forma segura. La seguridad y la calidad de los productos siempre han sido primordiales y constituyen el primer pilar de la confianza de nuestros consumidores. Dejamos de probar nuestros productos en animales en 1989 y nos esforzamos por poner fin a esta práctica en nuestro sector, contribuyendo al desarrollo y a la aceptación de métodos alternativos.

DEBEMOS

- ✓ Proporcionar información clara sobre nuestros productos e ingredientes.
- ✓ Garantizar que nuestros subcontratistas y proveedores respeten nuestras normas de seguridad y calidad.
- ✓ Tomar medidas o hablar sin reservas si tenemos conocimiento de algún problema de seguridad o calidad del producto.

NO DEBEMOS

- ✗ Lanzar al mercado cualquier producto que no respete nuestras estrictas normas de seguridad y calidad.
- ✗ Renunciar a nuestra integridad científica en beneficio de un desarrollo más rápido del producto o influir o modificar los resultados de las evaluaciones y pruebas.



**TODAS LAS
FÓRMULAS DE CADA
NUEVO PRODUCTO
SE SOMETEN A
ESTRICTOS CONTROLES
DE SEGURIDAD Y
CALIDAD ANTES DE SU
INDUSTRIALIZACIÓN.**

**- SOPHIE,
INDUSTRIALIZACIÓN
DE PRODUCTOS.**



INTRODUCCIÓN
PRINCIPIOS ÉTICOS
DERECHOS HUMANOS
SPEAK UP

COMO NEGOCIO

COMO EMPLEADOR

COMO EMPRESA
RESPONSABLE

INFORMACIÓN DE
CONTACTO

PREGUNTAS FRECUENTES

¿Qué hacemos con los ingredientes sujetos a controversia?

La seguridad es nuestro principal deber para con nuestros consumidores. Queremos que utilicen nuestros productos con total confianza, sabiendo que cada ingrediente ha sido meticulosamente seleccionado y minuciosamente investigado, gracias a rigurosos sistemas que nos permiten controlar cada paso de nuestro proceso de desarrollo.

Somos transparentes con respecto a los ingredientes que utilizamos, especialmente a través de nuestra plataforma **En el interior de nuestros productos**. Cuando hay un debate sobre la seguridad o el impacto medioambiental de un ingrediente, lo seguimos de cerca y trabajamos con nuestras partes interesadas para investigar más a fondo. Si existe un riesgo demostrado o fuertemente sospechado, dejaremos de utilizarlo, cueste lo que cueste.

¿Cómo nos aseguramos de que nuestras nuevas adquisiciones o subcontratistas respeten realmente nuestras normas?

Cuando adquirimos una nueva marca o planta, o cuando subcontratamos nuestra fabricación, siempre hay una revisión y, si es necesario, un plan de acción para garantizar que la planta o el subcontratista estén a la altura de nuestras normas éticas y de calidad lo antes posible. Esto puede llevarnos a cambiar de subcontratistas, si es necesario.

¿Por qué la gente sigue creyendo que probamos nuestros productos en animales?

Llevamos décadas a la vanguardia de los métodos alternativos y dejamos por completo de probar nuestros productos en animales en 1989, 14 años antes de que esto fuera obligatorio. Por desgracia, algunas autoridades sanitarias o de consumo de determinados países pueden decidir realizar ellas mismas pruebas en animales. Esto puede hacer que a veces la situación sea difícil de entender. Estamos orgullosos de ser una de las empresas más activas en la promoción de métodos alternativos.

Ética en acción

Cada producto de L'Oréal se somete a unos 100 controles de calidad antes de ser lanzado al mercado.

¿Cómo puedes actuar?

Lee nuestra política de **Derechos Humanos** y nuestras guías éticas **Nuestra forma de trabajar con profesionales científicos y sanitarios**, **Nuestra forma de realizar la evaluación predictiva de cosméticos** y **Nuestra forma de realizar estudios sobre cosméticos en los que participan voluntarios o consumidores**. El sitio **En el interior de nuestros productos** también contiene información útil.

Puede haber políticas específicas sobre seguridad y calidad de los productos que se apliquen a tu actividad o en tu entidad. Ponte en contacto con tu Director de Calidad o Director Científico para obtener más información.



INTRODUCCIÓN
 PRINCIPIOS ÉTICOS
 DERECHOS HUMANOS
 SPEAK UP

COMO NEGOCIO

COMO EMPLEADOR

COMO EMPRESA
 RESPONSABLE

INFORMACIÓN DE
 CONTACTO

INVESTIGAR E INNOVAR CON INTEGRIDAD

Nos comprometemos a garantizar la calidad y pertinencia de nuestros proyectos científicos, la objetividad, fiabilidad y reproducibilidad de nuestros datos y la transparencia y veracidad de nuestra comunicación científica.

La ética de nuestras actividades de investigación e innovación y la integridad de nuestros datos siempre han sido primordiales y constituyen una garantía de que elaboramos productos eficaces y únicos para los consumidores. Nuestra investigación responsable, que mantiene la reputación y la credibilidad de la ciencia, es uno de los pilares de la confianza de nuestros consumidores.

DEBEMOS

- ✓ Considerar el impacto de nuestros proyectos con respecto a las personas, la sociedad y el medio ambiente, para preservar el bienestar, la salud, la privacidad y la libertad de las personas, así como proteger los recursos naturales.
- ✓ Prestar especial atención cuando utilizamos un algoritmo: el enfoque debe ser proporcional al riesgo en el que se incurre, tanto si el algoritmo se utiliza para diseñar u optimizar un material cosmético o fórmula cosmética como si se utiliza para clasificar o emitir recomendaciones para los consumidores.
- ✓ Actuar con respeto y lealtad hacia el trabajo y la experiencia de otros científicos y ser respetuosos en nuestra interacción con socios externos: equipos científicos, proveedores de servicios, subcontratistas y proveedores.
- ✓ Basar nuestra comunicación científica únicamente en la formulación de hipótesis científicas y su verificación en los hechos, independientemente de su valor y naturaleza.

NO DEBEMOS

- ✗ Asumir cualquier riesgo con respecto a la seguridad, la salud humana y el medio ambiente, teniendo en cuenta los conocimientos científicos actuales.
- ✗ Renunciar a nuestra integridad científica en beneficio de un desarrollo más rápido del producto o influir o modificar los resultados de las evaluaciones y pruebas.

Ética en acción

L'Oréal cuenta con un Comité Asesor en materia de Ética Científica para responder a las preguntas procedentes de los empleados de I+D.

Este Comité se basa en una red interna de Referentes en materia de Ética Científica.

¿Cómo puedes actuar?

Lee nuestras guías éticas **Integridad científica en I+D**, **Nuestra forma de trabajar con profesionales científicos y sanitarios**, **Nuestra forma de realizar la evaluación predictiva de cosméticos**, **Nuestra forma de realizar estudios sobre cosméticos en los que participan voluntarios o consumidores**, **Nuestra forma de trabajar con nuestros proveedores** y **Principios para una IA fiable**. Las políticas de **L'Oréal 10 puntos de vigilancia para la comunicación responsable de los productos** y **10 puntos de vigilancia para la privacidad de los datos y las redes sociales** también contienen información útil. Ponte en contacto con tu Director Científico para obtener más información.



INTRODUCCIÓN

PRINCIPIOS ÉTICOS
DERECHOS HUMANOS
SPEAK UP

COMO NEGOCIO

COMO EMPLEADOR

COMO EMPRESA RESPONSABLE

INFORMACIÓN DE CONTACTO

PREGUNTAS FRECUENTES

¿Cómo podemos generar una mentalidad «fuera de la caja» para desafiar el dogma científico?

En la investigación, los dogmas están hechos para ser cuestionados. L'Oréal, y en particular su área de I+D, están abiertos por naturaleza a nuevas ideas.

Como científicos, podemos tener la impresión de que estamos bloqueados cuando presentamos propuestas contrarias a los programas actuales. En este caso, empezamos por documentar nuestro punto de vista.

También construimos nuestro argumento pidiendo la opinión de colegas o expertos en la materia. A continuación, explicamos nuestro punto de vista en el marco del debate científico. Una vez celebrado este debate, respetaremos las directrices de gestión y acataremos la decisión tomada sobre la elección de las directrices científicas del proyecto, cumpliendo nuestro Código de ética y la guía *Integridad científica en I+D*.

¿Qué debo hacer si observo que hay datos o publicaciones científicas externas contradictorias que podrían invalidar mis propios datos?

Es posible que en la bibliografía existan datos que contradigan nuestras propias conclusiones. Ante todo, como científicos, comprobaremos cuidadosamente que nuestro propio trabajo de investigación se base en datos previos de calidad. Sin embargo, sabemos que algunos resultados científicos no son reproducibles e incluyen sesgos.

Si una publicación contradice nuestras conclusiones, tenemos esto en cuenta y obramos con pensamiento crítico. Además, es necesario buscar el motivo de la contradicción. Puede deberse a un error de nuestra parte en la gestión del estudio o en la interpretación de los resultados, pero también a sesgos en la publicación.

Desde mi punto de vista, algunos datos de estudios de evaluación son claramente erróneos y/o podrían crear un sesgo en contra del producto probado. ¿Qué debo hacer?

Cualquier conjunto de datos debe tratarse tal cual, sin modificaciones. Los datos no podrán hacerse desaparecer o eliminarse voluntariamente en ninguna circunstancia porque creen una dificultad. Los datos considerados como anormales deben ser identificados como tales y su eventual exclusión en el tratamiento de los resultados debe estar debidamente justificada y ser objeto de seguimiento, de acuerdo con el director del estudio.



INTRODUCCIÓN
PRINCIPIOS ÉTICOS
DERECHOS HUMANOS
SPEAK UP

COMO NEGOCIO

COMO EMPLEADOR

COMO EMPRESA
RESPONSABLE

INFORMACIÓN DE
CONTACTO

COMUNICAR DE FORMA RESPONSABLE

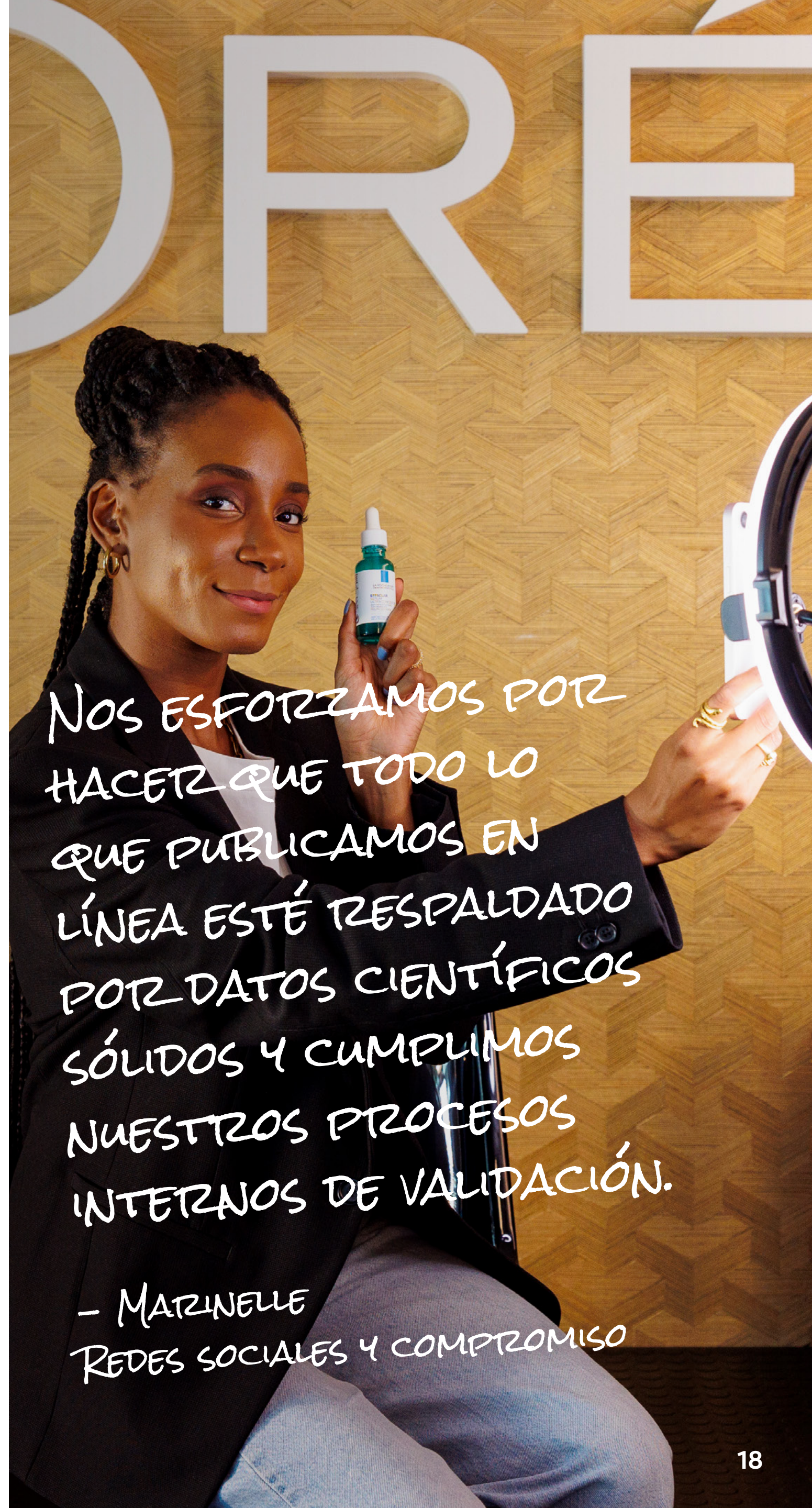
La transparencia y la integridad son claves a la hora de comunicar sobre L'Oréal, sus marcas y productos. Somos conscientes de las imágenes de belleza que proyectamos y del impacto que pueden tener en las vidas de millones de personas en todo el mundo. Por ello, junto con nuestras agencias, debemos garantizar que este impacto sea siempre positivo y respete y promueva la infinita diversidad de necesidades y deseos en materia de belleza.

DEBEMOS

- ✓ Garantizar que la publicidad y la comunicación comercial en todos los medios sean sinceras, veraces, no engañosas y decentes.
- ✓ Tratar de ser inclusivos con personas de cualquier etnia, origen social, religión, género, orientación sexual, edad o discapacidad.
- ✓ Extremar las precauciones al promocionar productos a niños y jóvenes.
- ✓ Gestionar cuidadosamente la relación con las personas que recomiendan nuestros productos (por ejemplo, influencers, vendedores sociales, blogueros, videoblogueros, periodistas, médicos) y ser transparentes al respecto.
- ✓ Garantizar que respetamos la legislación sobre publicidad y el uso de activos de terceros.
- ✓ Asegurarnos de que se respeten todos los derechos de autor, de personalidad y de uso.
- ✓ Asegurarnos de que todas las afirmaciones y declaraciones se basen en datos sólidos y cumplan nuestro proceso interno de validación.

NO DEBEMOS

- ✗ Promover aspiraciones de belleza y beneficios personales poco saludables o poco realistas.
- ✗ Tratar de explotar el desconocimiento o la falta de experiencia de nuestros consumidores o partes interesadas.
- ✗ Socavar la dignidad humana en nuestra publicidad, presentar estereotipos degradantes o faltar al respeto a las comunidades minoritarias.
- ✗ Exagerar deliberadamente las afirmaciones en nuestras comunicaciones, incluidas las medioambientales o sociales.
- ✗ Comunicar en medios que publiquen contenidos relacionados con la violencia, la incitación al odio y el sexo.
- ✗ Dirigirnos específicamente a jóvenes menores de 16 años, salvo en el caso de los productos dermatológicos, de higiene y de protección solar.



NOS ESFUERZAMOS POR HACER QUE TODO LO QUE PUBLICAMOS EN LÍNEA ESTÉ RESPALDADO POR DATOS CIENTÍFICOS SÓLIDOS Y CUMPLIMOS NUESTROS PROCESOS INTERNOS DE VALIDACIÓN.

- MARINELLE
REDES SOCIALES Y COMPROMISO



INTRODUCCIÓN

PRINCIPIOS ÉTICOS
DERECHOS HUMANOS
SPEAK UP

COMO NEGOCIO

COMO EMPLEADOR

COMO EMPRESA RESPONSABLE

INFORMACIÓN DE CONTACTO

PREGUNTAS FRECUENTES

¿Qué podemos decir a las personas que creen que promovemos un modelo de belleza poco realista?

La belleza siempre ha sido una aspiración y nosotros abrazamos la infinita diversidad de aspiraciones de belleza. Nuestro objetivo es ofrecer una descripción justa, precisa y veraz de nuestros productos y sus efectos. No podemos engañar a nuestros consumidores haciéndoles creer en efectos inalcanzables de nuestros productos mediante el uso de técnicas de pre producción o post producción. Por ejemplo, solo utilizamos técnicas de retoque visual para corregir problemas técnicos, como resultados falsos debidos a la iluminación, pero nunca para mejorar la percepción de las funciones del producto. También procuramos trabajar con modelos que representen una amplia diversidad de tipos de belleza y no empleamos técnicas para alterar su aspecto físico, edad o tono de piel.

¿Cuál es nuestra postura respecto a la publicidad y los niños?

Los únicos productos que vendemos dirigidos específicamente a los niños son los dermatológicos, de higiene y de protección solar. Cuando aparecen niños en nuestra publicidad, estamos especialmente atentos a sus condiciones de trabajo. No fomentamos el uso diario de cosméticos para consumidores menores de 16 años. No utilizamos modelos menores de 16 años, excepto para nuestros productos específicos para niños. En las plataformas en línea, adaptamos nuestra publicidad para tener en cuenta la edad de los usuarios.

¿Qué podemos afirmar con respecto a la presencia o ausencia de un ingrediente específico?

No podemos sugerir que la presencia o ausencia de un ingrediente concreto ofrezca mayor seguridad a los consumidores si nos limitamos a respetar la ley (por ejemplo, sin hexaclorofeno). La presencia de ingredientes que no tienen ningún efecto en la fórmula no puede utilizarse en las afirmaciones sobre el producto. Por último, somos cuidadosos en la forma en que comunicamos acerca de los ingredientes que podrían percibirse como controvertidos (por ejemplo, el cáñamo).

Ética en acción

No trabajamos con modelos con un índice de masa corporal (IMC) inferior a 18.

¿Cómo puedes actuar?

Lee nuestra política de [Derechos Humanos](#), nuestra política de [Redes sociales](#), la [Carta de valores de los influencers de L'Oréal](#), la [Carta de valores del comercio social de L'Oréal](#), [Nuestra forma de trabajar con profesionales científicos y sanitarios](#), la [guía Nuestra forma de hacer filantropía](#) y los [10 puntos de vigilancia para la comunicación responsable de los productos](#) y la [Ley de publicidad](#).

Puede haber políticas específicas sobre publicidad y comunicación que se apliquen a tu actividad o en tu entidad. Ponte en contacto con tu Director de Marketing, Director de Comunicación o Director Científico para obtener más información.



INTRODUCCIÓN
PRINCIPIOS ÉTICOS
DERECHOS HUMANOS
SPEAK UP

COMO NEGOCIO

COMO EMPLEADOR

COMO EMPRESA
RESPONSABLE

INFORMACIÓN DE
CONTACTO

PROMOVER UN USO RESPONSABLE DE LA TECNOLOGÍA

En los últimos años, L'Oréal se ha convertido en una empresa que privilegia el canal digital. Aprovechamos el poder de la tecnología para crear una belleza más inclusiva, responsable, sostenible y transparente para nuestros consumidores, pero también para nuestras comunidades y el planeta. Como líderes del sector de la belleza, nuestro objetivo es allanar el camino para el desarrollo y el uso responsables del marketing digital y de los dispositivos y servicios de tecnología de belleza.

DEBEMOS

- ✓ Actuar de forma justa y de acuerdo con nuestros Principios Éticos al tomar decisiones o utilizar soluciones basadas en algoritmos de IA para evitar sesgos injustos.
- ✓ Evaluar la huella medioambiental de nuestro entorno tecnológico y actuar en consecuencia.
- ✓ Promover iniciativas tecnológicas inclusivas.

NO DEBEMOS

- ✗ Comprometer la seguridad o la calidad de nuestros dispositivos y servicios.
- ✗ Confiar demasiado en la toma de decisiones basadas en algoritmos sin medidas de protección ni supervisión humana.
- ✗ Violar los derechos humanos, especialmente el derecho a la privacidad, ni restringir la libertad de elección de las personas al utilizar sistemas de IA.

TODOS LOS SISTEMAS
NUEVOS SE EVALÚAN
DESDE EL PUNTO DE VISTA
DE LA SEGURIDAD, LOS
DATOS Y LA PRIVACIDAD
PARA GARANTIZAR
LA INTEGRIDAD DE LA
INFORMACIÓN.

- CAMILO
TECNOLOGÍA
DE BELLEZA





INTRODUCCIÓN

PRINCIPIOS ÉTICOS

DERECHOS HUMANOS

SPEAK UP

COMO NEGOCIO

COMO EMPLEADOR

COMO EMPRESA
RESPONSABLE

INFORMACIÓN DE
CONTACTO

PREGUNTAS FRECUENTES

Desde un punto de vista ético, ¿cómo podemos garantizar que no llevamos las cosas demasiado lejos en nuestro desarrollo de la IA?

La IA ofrece muchas oportunidades, pero también plantea muchas cuestiones que debemos abordar. No son cuestiones fáciles y nos adaptaremos a medida que sepamos más. En colaboración con el Departamento Global de Ética, hemos definido nuestro **Marco responsable para la IA** con el fin de garantizar que desarrollamos y adquirimos sistemas de IA que sean fiables y respetuosos con todos nuestros usuarios. Implementaremos un programa basado en tres pasos: **Principios para una IA fiable**, Formación y contratación y Revisión y supervisión.

Nuestra marca ha desarrollado una herramienta que identifica los problemas de la piel del consumidor y nos permite recomendarle productos personalizados. Sin embargo, como la herramienta no funciona tan bien con determinados tonos de piel, tenemos previsto ofrecer este servicio solo a ciertos consumidores. ¿Es posible hacer esto?

Debemos asegurarnos de no discriminar a nuestros consumidores en el acceso a nuestros productos y servicios. En este caso, no se debe lanzar al mercado una herramienta que no sirva para todos los consumidores.

Utilizamos tecnología y servicios digitales y, al mismo tiempo, nos comprometemos a limitar el impacto de nuestras actividades en las emisiones de carbono. ¿Cómo podemos lograr ambas cosas?

Es un asunto difícil. Por eso hemos elaborado una hoja de ruta de TI y tecnología sostenible cuyo objetivo es garantizar que el impacto medioambiental de nuestra tecnología esté bajo control y que aprovechemos la tecnología para reducir el impacto de nuestro negocio. Por ejemplo, todos tenemos un papel que desempeñar a la hora de limitar la huella medioambiental del uso diario de la tecnología, aplicando consejos digitales. También trabajamos en la tecnología sostenible por diseño para limitar el impacto de nuestras iniciativas tecnológicas.

Ética en acción

En el marco de los **Principios para una IA fiable**, L'Oréal establece procesos operativos internos e hitos de desarrollo.

¿Cómo puedes actuar?

Lee nuestros **Principios para una IA fiable**. Puede haber políticas específicas que se apliquen a tu actividad o en tu entidad. Ponte en contacto con tus equipos de Tecnología Digital o de Tecnología de Belleza para obtener más información.



INTRODUCCIÓN
PRINCIPIOS ÉTICOS
DERECHOS HUMANOS
SPEAK UP

COMO NEGOCIO

COMO EMPLEADOR

COMO EMPRESA
RESPONSABLE

INFORMACIÓN DE
CONTACTO

TRATAR DE FORMA CUIDADOSA LOS DATOS PERSONALES

Tenemos la responsabilidad de defender el derecho de todos a la privacidad. La forma en que recopilamos, almacenamos y utilizamos los datos personales es un factor importante para mantener la confianza de nuestras partes interesadas.

DEBEMOS

- ✓ Asegurarnos de que las personas cuyos datos personales recopilamos estén informadas del tipo de información que recopilamos, cómo pensamos utilizarla, con quién podemos compartirla y a quién pueden dirigirse si tienen alguna pregunta.
- ✓ Recopilar solo los datos personales que sean necesarios y garantizar su tratamiento seguro.
- ✓ Tener en cuenta las posibles repercusiones de nuestro uso de las nuevas tecnologías.
- ✓ Garantizar que todos los terceros de quienes obtenemos datos personales o quienes recopilan, almacenan o utilizan datos personales en nuestro nombre, compartan nuestras normas de privacidad de datos.
- ✓ Tomar medidas o hablar sin reservas si tenemos conocimiento de algún problema relativo a la privacidad de los datos.

NO DEBEMOS

- ✗ Recopilar información sensible a menos que estemos legalmente obligados a hacerlo o con el consentimiento de la persona afectada.
- ✗ Utilizar los datos personales de una forma que no se haya explicado de antemano a la persona cuyos datos recopilamos.
- ✗ Conservar los datos personales más tiempo del necesario para satisfacer la necesidad legal o comercial para la que se recopilaron.
- ✗ Tomar decisiones basadas únicamente en el tratamiento automatizado cuando esto pueda afectar significativamente a las personas en cuestión.

LOS EMPLEADOS COMPARTEN
CON NOSOTROS SUS
DATOS PERSONALES Y ES
ABSOLUTAMENTE NECESARIO
QUE LOS PROTEJAMOS
AL TIEMPO QUE CREAMOS
MEJORES SERVICIOS.

- LAURENT
DATOS Y
ANÁLISIS DE
RR. HH.





INTRODUCCIÓN

PRINCIPIOS ÉTICOS
DERECHOS HUMANOS
SPEAK UP

COMO NEGOCIO

COMO EMPLEADOR

COMO EMPRESA RESPONSABLE

INFORMACIÓN DE CONTACTO

PREGUNTAS FRECUENTES

¿Qué entendemos por información sensible y por qué necesitamos utilizarla?

Esta categoría incluye cualquier información relacionada con datos biométricos (por ejemplo, escáner de retina o iris, huella dactilar, huella vocal o escáner de la geometría de la mano o la cara), datos sanitarios, datos genéticos, origen étnico, opiniones políticas, creencias religiosas o filosóficas, afiliación sindical, datos relativos a la vida sexual u orientación sexual de una persona. Rara vez tratamos este tipo de datos, excepto cuando existe una obligación legal o con fines de estudios clínicos o de evaluación con voluntarios que prueban nuestros productos.

He oído que se puede ganar dinero vendiendo datos a otras empresas. ¿Hacemos esto en L'Oréal?

Solo recopilamos datos personales con fines comerciales o de investigación. No vendemos los datos personales que recopilamos. A veces compartimos datos con terceros, por ejemplo, cuando ayudamos a una universidad en un proyecto de investigación, pero en esos casos los datos siempre se anonimizan.

¿Es cierto que RR. HH. y TI pueden revisar todos mis correos electrónicos y archivos?

En principio, solo podemos utilizar los equipos que se han puesto a nuestra disposición por motivos profesionales. Cuando nos incorporamos a L'Oréal, se nos informa de todos los controles en el lugar de trabajo y su finalidad. Solo se accede a los correos electrónicos y archivos de los empleados cuando L'Oréal tiene una razón comercial legítima. Existen normas muy estrictas sobre cuándo la información personal está sujeta a revisión.

Ética en acción

L'Oréal desea promover el uso responsable de la IA, especialmente para evitar el sesgo algorítmico.

¿Cómo puedes actuar?

Lee los 10 puntos de vigilancia de la privacidad de los datos en los fundamentos del control interno, la Carta del usuario de tecnología digital, nuestros Principios para una IA fiable, la política de Derechos Humanos del Grupo y la política de Derechos Humanos de los Empleados.

Puede haber políticas específicas sobre privacidad de los datos que se apliquen a tu actividad o en tu entidad. Para obtener más información, ponte en contacto con tu Director local de Privacidad de Datos.



INTRODUCCIÓN
PRINCIPIOS ÉTICOS
DERECHOS HUMANOS
SPEAK UP

COMO NEGOCIO

COMO EMPLEADOR

COMO EMPRESA
RESPONSABLE

INFORMACIÓN DE
CONTACTO

PROTEGER LA INFORMACIÓN CONFIDENCIAL

Debemos proteger la información confidencial de L'Oréal y de nuestros socios comerciales. Revelar este tipo de información no solo podría dañar nuestra reputación, sino también afectar a la confianza de nuestras partes interesadas.

DEBEMOS

- ✓ Respetar las normas del Grupo sobre protección de la información, uso de tecnología digital y abuso de información privilegiada, cuyo objetivo es limitar la divulgación de información no pública a personas con una «necesidad de saber» legítima.
- ✓ Informar de inmediato a nuestro director si hemos revelado inadvertidamente información confidencial o si descubrimos que se ha revelado información confidencial.
- ✓ Tener cuidado de no revelar información confidencial cuando haya terceros presentes (por ejemplo, de visita en nuestras instalaciones, cuando estemos de viaje, etc.).

NO DEBEMOS

- ✗ Comentar o trabajar con información confidencial en un área pública donde las conversaciones puedan ser escuchadas o los datos comprometidos.
- ✗ Revelar información confidencial de un empleador anterior.
- ✗ Guardar cualquier información confidencial al dejar L'Oréal.

PREGUNTAS FRECUENTES

¿Cómo equilibrar la transparencia con la confidencialidad empresarial?

Ser transparentes no significa que debamos ser un libro abierto. Tenemos un motivo legítimo para proteger cierta información. Se trata sobre todo de una cuestión de mentalidad. Debemos preguntarnos sistemáticamente si podemos ser más transparentes, pero también reconocer que es nuestro deber proteger la información confidencial. En caso de duda, pregúntale a tu director o al Director de Comunicaciones.

A veces tenemos que pedir información confidencial de terceros, por ejemplo, empresas emergentes. ¿Cómo podemos asegurarnos de que confían en nosotros?

Demostrar que sabemos manejar la información confidencial es clave para generar confianza. Pide solo la información que realmente necesites, explica por qué la necesitas, qué información darás a cambio, cómo utilizarás esta información y con quién y cómo la mantendrás segura.

Ética en acción

Todos los empleados de L'Oréal deben seguir una formación específica sobre cómo garantizar la seguridad de la información.

¿Cómo puedes actuar?

Lee nuestras guías éticas **Nuestra forma de trabajar con empresas emergentes**, **Nuestra forma de trabajar con nuestros proveedores** sobre nuestra relación con los proveedores y **Nuestra forma de competir** sobre nuestra relación con competidores y clientes, nuestra política de **Seguridad de la información** y nuestra política de **Redes sociales**, así como nuestro **Código de ética del mercado de valores**. Puede haber políticas específicas sobre información confidencial que se apliquen a tu actividad o en tu entidad. Para obtener más información, ponte en contacto con tu director o Corresponsal de Ética.

En L'Oréal nos encanta charlar en los pasillos, mientras tomamos un café, etc. ¿Realmente podemos evitar que los visitantes oigan algo que no deben sin volvernos paranoicos?

La forma más fácil de evitarlo es utilizar salas de reuniones designadas para encuentros con visitantes o avisar a tus compañeros si vas a recibir una visita en tu oficina. Una vez más, si se filtra información confidencial, todos resultamos perjudicados.



INTRODUCCIÓN
PRINCIPIOS ÉTICOS
DERECHOS HUMANOS
SPEAK UP

COMO NEGOCIO

COMO EMPLEADOR

COMO EMPRESA
RESPONSABLE

INFORMACIÓN DE
CONTACTO

CREAR RELACIONES SÓLIDAS CON NUESTROS SOCIOS COMERCIALES


Queremos construir un ecosistema sostenible con nuestros socios comerciales basado en la confianza y el beneficio mutuo. Nos comprometemos a tener unos criterios de selección transparentes y justos y a dar una respuesta honesta y respetuosa. También buscamos y apoyamos a socios comerciales que compartan nuestros estándares éticos.

DEBEMOS

- ✓ Respetar nuestros compromisos con nuestros socios comerciales (por ejemplo, pagar a los proveedores o realizar las entregas a los clientes a tiempo) y ser abiertos y diligentes si tenemos dificultades para hacerlo o si existen razones legítimas para no hacerlo.
- ✓ Mostrarnos comprensivos cuando nuestros socios comerciales tengan dificultades, especialmente en tiempos de crisis.
- ✓ Evitar que nuestros socios comerciales tengan una dependencia económica excesiva del negocio de L'Oréal.
- ✓ Explicar nuestras expectativas éticas y apoyar a los socios comerciales para que las cumplan, teniendo al mismo tiempo el valor de poner fin a las relaciones con quienes no estén dispuestos a cumplirlas.

NO DEBEMOS

- ✗ Imponer condiciones abusivas a los socios comerciales (en particular, en materia de pagos, plazos, modificación de pedidos, etc.).
- ✗ Pedir a nuestros socios comerciales que hagan lo que no podemos o no queremos hacer nosotros mismos.



REALIZAMOS CIENTOS
DE AUDITORÍAS CADA
AÑO PARA ASOCIARNOS
CON LOS PROVEEDORES
ADECUADOS, QUE
CUMPLEN NUESTROS
ESTÁNDARES ÉTICOS.
- KATHY, ABASTECIMIENTO



INTRODUCCIÓN

PRINCIPIOS ÉTICOS
DERECHOS HUMANOS
SPEAK UP

COMO NEGOCIO

COMO EMPLEADOR

COMO EMPRESA RESPONSABLE

INFORMACIÓN DE CONTACTO

PREGUNTAS FRECUENTES

¿Cómo podemos asegurarnos de que todos nuestros socios comerciales compartan nuestros estándares éticos?

La mejor manera es predicar con el ejemplo y compartir nuestras mejores prácticas siempre que sea pertinente. Por ejemplo, con nuestros clientes, tratamos de crear asociaciones sobre temas en los que tenemos intereses comunes, como la protección de nuestro planeta o el respeto de los derechos humanos. En cuanto a nuestros proveedores, vamos más allá y les pedimos que se comprometan a respetar estándares éticos mínimos que controlamos de cerca. También hacemos esto con nuestros distribuidores.

He encontrado un proveedor muy bueno, pero acaba de iniciar su actividad y L'Oréal es, por el momento, su único cliente. ¿Puedo trabajar con ellos?

El objetivo que tenemos es evitar crear una dependencia a largo plazo. Por supuesto, podemos trabajar con pequeños proveedores, pero tenemos que asegurarnos de que tengan otros clientes para poder desarrollarse y existir sin nosotros.

Uno de nuestros clientes es criticado en las redes sociales por sus condiciones de trabajo. ¿Podemos seguir abasteciéndole?

Deberíamos ponernos en contacto con este cliente para escuchar su versión de la historia y comprender cómo está abordando el problema. Deberíamos vigilarlo de cerca para ver si es necesario tomar otras medidas.

Ética en acción

L'Oréal realiza varios centenares de auditorías cada año para asegurarse de que sus proveedores respeten sus estándares éticos y en materia de derechos humanos.

¿Cómo puedes actuar?

Lee las guías éticas **Nuestra forma de trabajar con nuestros proveedores**, **Nuestra forma de competir**, **Nuestra forma de trabajar con empresas emergentes**, **Nuestra forma de trabajar con profesionales científicos y sanitarios**, los **Fundamentos del control interno** y nuestra **Carta de compromiso ético mutuo** para proveedores. Encontrarás más información sobre cómo trabajamos con nuestros proveedores en nuestro programa **Buy & Care**. Puede haber políticas específicas sobre los socios comerciales que se apliquen a tu actividad o en tu entidad. Para obtener más información, ponte en contacto con tu Departamento Legal, tu Director de Compras o Corresponsal de Ética.



INTRODUCCIÓN

PRINCIPIOS ÉTICOS
DERECHOS HUMANOS
SPEAK UP

COMO NEGOCIO

COMO EMPLEADOR

COMO EMPRESA RESPONSABLE

INFORMACIÓN DE CONTACTO

TRATAR DE FORMA JUSTA A NUESTROS COMPETIDORES

Una competencia sana estimula la innovación y garantiza a nuestros consumidores la mejor oferta en términos de precio y producto. Manipular el mercado rompería injustamente el equilibrio entre competidores, comprometería la confianza de nuestros consumidores y acarrearía graves sanciones legales. Como líderes de la industria cosmética, debemos dar un buen ejemplo. Trataremos a nuestros competidores con respeto, como nos gustaría que nos trataran a nosotros. Esta es la única manera de tomar posición si creemos que alguien no respeta las reglas del juego.

DEBEMOS

- ✓ Recopilar información sobre nuestros competidores únicamente a través de medios transparentes y legales.
- ✓ Informar inmediatamente a nuestro director si nos encontramos inadvertidamente con información confidencial relativa a nuestros competidores.
- ✓ Notificar a nuestro Departamento Legal las reuniones con competidores (incluidas las asociaciones comerciales profesionales) o antes de tomar cualquier medida que pueda impedir que una empresa compre o venda a uno de nuestros competidores.

NO DEBEMOS

- ✗ Permitir a los exempleados de la competencia, que se hayan unido a L'Oréal, compartir cualquier información confidencial sobre su antiguo empleador.
- ✗ Interferir directa o indirectamente en la política de precios de nuestros clientes.
- ✗ Hacer comentarios despectivos sobre nuestros competidores.
- ✗ Estar en contacto con competidores cuando se hable de información confidencial.





INTRODUCCIÓN

PRINCIPIOS ÉTICOS
DERECHOS HUMANOS
SPEAK UP

COMO NEGOCIO

COMO EMPLEADOR

COMO EMPRESA RESPONSABLE

INFORMACIÓN DE CONTACTO

PREGUNTAS FRECUENTES

Mis colegas de los equipos comerciales utilizan a menudo un lenguaje agresivo con respecto a nuestros competidores. ¿Esto es parte del juego?

No es necesario burlarse de nuestros competidores ni utilizar un lenguaje fuerte para ganar cuota de mercado. Es un derroche de energía.

En la fiesta de un amigo, estuve sentado junto a alguien que trabaja para uno de nuestros competidores. No fue una reunión formal de negocios y no hablamos mucho de trabajo. ¿Debo comunicárselo a mi director?

Para estar seguro, díselo a tu director para que hable con el Departamento Legal si lo considera necesario.

¿Puedo seguir a nuestros competidores en las redes sociales (por ejemplo, indicar «me gusta» en su página de Facebook o seguir una marca competidora en Twitter, Instagram, etc.)?

Sí, desde el momento en que el competidor publica información de libre acceso en Internet y en las redes sociales, no se te puede reprochar haber obtenido esta información, siempre y cuando el sitio en cuestión no estipule restricciones específicas de acceso para los competidores. En caso de duda, consulta siempre las condiciones de uso.

Ética en acción

Para apoyar a los equipos de ventas, hemos definido sencillos consejos útiles para los precios de reventa y márgenes de los clientes BTB en **10 puntos de vigilancia sobre los precios de reventa y márgenes de los clientes BTB** que pueden encontrarse en los **Fundamentos del control interno** disponibles en la intranet de Ética en My Hub.

¿Cómo puedes actuar?

Lee la guía **Nuestra forma de competir** y la política de **Redes sociales**.

Pueden haber políticas específicas sobre la competencia que se apliquen a tu actividad o en tu entidad. Ponte en contacto con tu Departamento Legal para obtener más información.



INTRODUCCIÓN
PRINCIPIOS ÉTICOS
DERECHOS HUMANOS
SPEAK UP

COMO NEGOCIO

COMO EMPLEADOR

COMO EMPRESA
RESPONSABLE

INFORMACIÓN DE
CONTACTO

PROTEGER LA REPUTACIÓN DE L'ORÉAL

En los últimos 100 años, L'Oréal y sus marcas se han convertido en nombres muy conocidos. Aunque todos deberíamos fomentar la transparencia, la sinceridad y la crítica constructiva, también deberíamos preguntarnos siempre cuál es el posible impacto de nuestras acciones en la reputación de L'Oréal. La reputación de L'Oréal depende del comportamiento de cada uno de nosotros.

DEBEMOS

- ✓ Garantizar que los Principios Éticos de L'Oréal se reflejen en nuestro comportamiento profesional en todo momento.
- ✓ Garantizar que los terceros que nos representan, como nuestros portavoces e influencers, también estén obligados a respetar nuestros Principios Éticos.
- ✓ Evitar cualquier posible confusión entre nuestras opiniones personales y las de L'Oréal.
- ✓ Tener siempre presente que nada es secreto ni privado ni se olvida en Internet.
- ✓ Informar a nuestros equipos de Dirección o de Comunicación de cualquier incidente que consideremos que pueda afectar la reputación de L'Oréal.

NO DEBEMOS

- ✗ Hablar o comprometernos en nombre de L'Oréal a menos que estemos debidamente autorizados.
- ✗ Hablar o escribir sobre temas relacionados con el Grupo que estén fuera de nuestro campo de especialización.
- ✗ Hacer declaraciones falsas en un esfuerzo a corto plazo para proteger la reputación de L'Oréal.

LA INTEGRIDAD Y LA
TRANSPARENCIA SON
FUNDAMENTALES EN
NUESTRAS ASOCIACIONES
CON PORTAVOCES
E INFLUENCERS.

- REEM, ASUNTOS CORPORATIVOS
Y COMPROMISO



INTRODUCCIÓN

PRINCIPIOS ÉTICOS
DERECHOS HUMANOS
SPEAK UP

COMO NEGOCIO

COMO EMPLEADOR

COMO EMPRESA RESPONSABLE

INFORMACIÓN DE CONTACTO

PREGUNTAS FRECUENTES

Me entristecen las críticas dirigidas a L'Oréal y sus marcas en Internet y a menudo acabo entablando discusiones bastante acaloradas con otras personas en la red. ¿Cómo puedo ayudar a proteger nuestra reputación?

En L'Oréal, proteger la reputación del Grupo es responsabilidad y tarea de todos. Lo hacemos respetando los Principios Éticos comunes, comunicando de forma sincera y transparente, pero también involucrando a nivel interno a las personas adecuadas cuando es necesario. Hay equipos dedicados a defender la reputación del Grupo. Si detectas una situación o un contenido que pueda afectar a la reputación del Grupo o de una de nuestras marcas, dirígete al equipo correspondiente, que te prestará apoyo o se encargará directamente de la situación.

Para mí es importante expresar mis opiniones personales en las redes sociales y a veces veo que algunos colegas adoptan posturas políticas radicales en sus cuentas personales de las redes sociales. ¿Qué haría L'Oréal si alguien se quejara de esto?

L'Oréal no hace declaraciones que puedan interpretarse como apoyo o crítica a ningún partido político. Respetamos la libertad de expresión de los empleados siempre que no

haya confusión entre la posición de L'Oréal y sus convicciones personales. Esto dependerá del cargo que ocupen dentro de L'Oréal y de con quién hablen. Siempre debemos plantearnos la pregunta: «¿Podría un internauta pensar que hablo en nombre de L'Oréal?».

¿Podemos pedir a nuestros amigos y familiares que escriban críticas de cinco estrellas sobre nuestros productos recién lanzados?

No, está terminantemente prohibido. Sus opiniones pueden confundirse con las de otros consumidores que no tienen ninguna relación con L'Oréal. Podrían acusarnos de intentar influir de modo deshonesto en los consumidores por falta de transparencia. Queremos que las reseñas de nuestros productos reflejen la opinión sincera de nuestros consumidores.

Ética en acción

Hemos elaborado una política de **Redes sociales** para ayudar a nuestros empleados a comunicarse en las plataformas de redes sociales.

¿Cómo puedes actuar?

Lee nuestra política de **Redes sociales** y visita nuestro sitio web **En el interior de nuestros productos**. Puede haber políticas específicas sobre comunicaciones externas que se apliquen a tu actividad o en tu entidad. Para obtener más información, ponte en contacto con tu Director de Comunicación o Corresponsal de Ética.



INTRODUCCIÓN
PRINCIPIOS ÉTICOS
DERECHOS HUMANOS
SPEAK UP

COMO NEGOCIO

COMO EMPLEADOR

COMO EMPRESA
RESPONSABLE

INFORMACIÓN DE
CONTACTO

GARANTIZAR EL ADECUADO USO DE LOS RECURSOS DE LA EMPRESA

Se ponen recursos a disposición de todos los empleados para que desempeñen su misión en las mejores condiciones. Cada uno de nosotros es responsable de cuidar estos recursos para garantizar el rendimiento operativo de L'Oréal.

DEBEMOS

- ✓ Proteger los recursos de pérdidas, daños, robos, despilfarro y usos indebidos.
- ✓ Respetar las prácticas de seguridad del Grupo.
- ✓ Garantizar la aplicación de buenas prácticas de ciberseguridad.

NO DEBEMOS

- ✗ Utilizar estos activos para un fin contrario a nuestros Principios Éticos.
- ✗ Utilizar injustificadamente recursos para fines personales.



SI OBSERVAS ALGÚN
USO INADECUADO DE LOS
RECURSOS DE LA EMPRESA,
TEN EL VALOR DE HABLAR AL
RESPECTO.

- NELSON, EDUCACIÓN DIGITAL



INTRODUCCIÓN

PRINCIPIOS ÉTICOS
DERECHOS HUMANOS
SPEAK UP

COMO NEGOCIO

COMO EMPLEADOR

COMO EMPRESA RESPONSABLE

INFORMACIÓN DE CONTACTO

PREGUNTAS FRECUENTES

Me gustaría instalar una aplicación en mi estación de trabajo. ¿Qué puedo hacer?

L'Oréal pone a tu disposición aplicaciones que te ayudarán en tu trabajo, puedes encontrarlas en el catálogo de L'Oréal. Para respetar los derechos de uso de esas aplicaciones, si necesitas herramientas adicionales en tu estación de trabajo por motivos profesionales, debes ponerte en contacto con tu director y con el equipo informático. Además, en tu smartphone y tableta, instala únicamente aplicaciones móviles de tiendas de aplicaciones públicas oficiales.

¿Puedo revender los productos adquiridos a través de nuestra tienda de empresa presencial o en línea en sitios de venta en línea como eBay?

La reventa de estos productos está prohibida. Los productos que puedes adquirir en nuestro sitio están estrictamente reservados para tu uso personal y el de tus familiares.

Sospecho que uno de los miembros de mi equipo ha estado dirigiendo un negocio de consultoría externo en horario de empresa, utilizando para ello su estación de trabajo y su correo electrónico. Se lo comenté a un amigo del sector de TI. Él puede acceder a su correo electrónico y se ha ofrecido a ayudarme a averiguar qué está pasando. ¿Está bien hacer esto?

Está prohibido utilizar los recursos de la empresa para actividades personales. Si tienes sospechas de este tipo, debes planteárselas directamente a tu director. Existen procedimientos específicos para acceder a las cuentas de correo electrónico de los empleados en relación con una investigación por mala conducta. Aunque tu amigo informático tenga acceso a estas cuentas, no debe utilizarlas para este fin sin la debida autorización a través de los canales oficiales de la empresa.

Ética en acción

L'Oréal cuenta con una carta para el uso adecuado de las tecnologías de la información y la comunicación.

L'Oréal cuenta con una Carta de Seguridad y un Sistema de Gestión de la Seguridad (SMS, por sus siglas en inglés) en los que se detallan los principales requisitos de seguridad y las medidas de protección de los empleados, los activos y la información.

El Mes de Concienciación sobre la Ciberseguridad es una campaña internacional que se celebra anualmente para ayudar a los empleados a aplicar buenas prácticas de ciberseguridad.

¿Cómo puedes actuar?

Lee nuestra **Carta de tecnologías de la información y la comunicación**. Lee los **10 puntos de vigilancia en materia de seguridad** en los **Fundamentos del control interno** y **Las 5 reglas de oro de la ciberseguridad**. Puede haber políticas específicas que se apliquen a tu actividad o en tu entidad. Ponte en contacto con tus equipos de RR. HH. o TI para obtener más información.



INTRODUCCIÓN
PRINCIPIOS ÉTICOS
DERECHOS HUMANOS
SPEAK UP

COMO NEGOCIO

COMO EMPLEADOR

COMO EMPRESA
RESPONSABLE

INFORMACIÓN DE
CONTACTO

SER TRANSPARENTES SOBRE LOS CONFLICTOS DE INTERESES

Todos podemos encontrarnos en algún momento en una situación en la que nuestros intereses personales o financieros parezcan entrar en conflicto con los intereses de L'Oréal. Ser transparentes garantiza que esto no se convierta en un problema ético.

DEBEMOS

- ✓ Comunicar inmediatamente a nuestra dirección cualquier relación personal, actividad externa o interés financiero que pudiera influir o dar la impresión de influir en nuestros juicios o decisiones.
- ✓ Pedir asesoramiento si no estamos seguros de entender lo que podría considerarse un conflicto de intereses.

NO DEBEMOS

- ✗ Utilizar nuestra posición dentro de L'Oréal para favorecer de alguna manera nuestros intereses personales directos o indirectamente los de nuestros amigos o familiares.
- ✗ Utilizar recursos de la empresa para realizar o apoyar nuestras actividades personales o las de nuestros amigos o familiares.

PREGUNTAS FRECUENTES

¿Puedo tener un blog personal de belleza? ¿Es posible si soy transparente sobre mi condición de empleado de L'Oréal?

No. Estos blogs solo tienen interés si reflejan el punto de vista de consumidores que pueden expresarse libremente. Sin embargo, como empleado de L'Oréal, no te está permitido criticar los productos de L'Oréal ni hablar de los productos de la competencia. Por supuesto, puedes crear blogs sobre otros temas que te interesen: viajes, cocina, estilo de vida, etc.

Tengo una amiga que tiene una gran empresa de catering. ¿Puedo enviar sus datos a todos mis compañeros de trabajo y ponerles en contacto con el departamento de compras?

Por supuesto, puedes hablar con el Departamento de Compras sobre la empresa de tu amiga, pero debes dejar que se pongan en contacto con ella si están interesados. Debes revelar el hecho de que esta proveedora es amiga tuya y no interferir en modo alguno en el proceso de selección de proveedores. Sin embargo, no puedes utilizar el sistema de correo electrónico de la empresa para hacer publicidad del negocio de tu amiga.

Estoy saliendo con alguien que trabaja para uno de nuestros clientes. Nos conocimos en el trabajo. He oído que esto ha dado lugar a todo tipo de rumores. ¿No se me permite tener una vida privada?

«Vive l'amour» como dicen en Francia. Sin embargo, en algunos casos, L'Oréal tiene un interés legítimo en pedirte que reveles tus relaciones personales. Para evitar cualquier rumor de favoritismo, debes hablar al respecto con tu director o con tu Departamento de RR. HH., que tratará la situación de forma confidencial y respetuosa.

Ética en acción

Cada año, el Consejo de Administración evalúa la situación de los Directores con el fin de prevenir conflictos de intereses.

¿Cómo puedes actuar?

Lee nuestra política de Conflictos de interés, nuestra política de Lobbying responsable y nuestra política de Redes sociales.

Podría haber procedimientos específicos de divulgación de conflictos de intereses en tu entidad local. Para obtener más información, ponte en contacto con tu Director de Recursos Humanos o Corresponsal de Ética.



INTRODUCCIÓN
 PRINCIPIOS ÉTICOS
 DERECHOS HUMANOS
 SPEAK UP

COMO NEGOCIO

COMO EMPLEADOR

COMO EMPRESA
 RESPONSABLE

INFORMACIÓN DE
 CONTACTO

LUCHAR CONTRA LA CORRUPCIÓN

Para llevar a cabo nuestra actividad con **integridad**, tenemos una política de tolerancia cero con respecto a la corrupción. La corrupción no sólo es ilegal en todos los lugares donde operamos, sino que también es causa de pobreza, discriminación y daños al medio ambiente.

DEBEMOS

- ✓ Denunciar de inmediato cualquier acción que pueda ser contraria a nuestra política de tolerancia cero frente a la corrupción.
- ✓ En todos los países, asegurarnos de que nuestros socios comerciales y cualquier persona que nos represente ante autoridades públicas se comprometan a cumplir nuestra política anticorrupción.
- ✓ Incentivar a nuestros socios comerciales a adoptar estándares similares.
- ✓ Informar sin demora a nuestro director de cualquier regalo u hospitalidad que recibamos, independientemente de su valor y naturaleza.

NO DEBEMOS

- ✗ Prometer o dar cualquier cosa de valor (dinero, regalos, invitaciones, etc.) a ningún representante de una autoridad pública, partido político o sindicato, salvo renuncia previa de acuerdo con la política del Grupo.
- ✗ Aceptar o entregar regalos o invitaciones que infrinjan la Guía para empleados sobre regalos e invitaciones de L'Oréal.
- ✗ Utilizar a otros (intermediarios, proveedores, etc.) para hacer algo que no podemos hacer directamente.

PREGUNTAS FRECUENTES

¿Realmente retrasaríamos el lanzamiento de un producto si los productos estuvieran atascados en la aduana y si hiciera falta un pago pequeño para sacarlos?

La respuesta es sencilla: no pagamos sobornos, ni grandes ni pequeños, aunque eso signifique perder oportunidades comerciales.

La política de regalos es solo para nosotros, los empleados normales. Estoy seguro de que los altos directivos reciben montones de regalos e invitaciones a cenas de 5 estrellas y viajes de golf y nadie hace nada al respecto.

Los miembros del Comité Ejecutivo del Grupo, los miembros del Comité de Dirección del Grupo y los Directores de los Países están sujetos a las mismas normas que todos los demás y deben poner en copia a nuestro Director General de Ética cuando soliciten autorización para aceptar un regalo o una invitación.

Ética en acción

Nuestra política de tolerancia cero se aplica a los «pagos de facilitación», es decir, el pago de pequeñas cantidades a representantes de las autoridades públicas para acelerar acciones rutinarias legítimas.

¿Cómo puedes actuar?

Lee la política de **Prevención de la corrupción** de L'Oréal, las guías **Nuestra forma de prevenir la corrupción**, **Nuestra forma de trabajar con nuestros proveedores**, **Nuestra forma de trabajar con científicos y profesionales de la salud** y **Nuestra forma de hacer filantropía**, así como nuestra política de **Lobbying responsable**. Ponte en contacto con tu Director de Control Interno o Director Financiero para obtener más información sobre cómo se aplica el programa de prevención de la corrupción del Grupo en tu entidad.

¿Qué pasa con los regalos que hacemos a los mejores clientes, periodistas, médicos, etc.? ¿Es corrupción?

Si se hace con sensatez, el intercambio de regalos e invitaciones puede ayudar a fomentar el entendimiento y mejorar las relaciones laborales. Nuestra **Guía para empleados sobre regalos e invitaciones** en **Nuestra forma de prevenir la corrupción** nos ayuda a garantizar que cualquier regalo que hagamos sea legítimo y no afecte a la toma de decisiones del destinatario ni a su opinión sobre L'Oréal.



INTRODUCCIÓN

PRINCIPIOS ÉTICOS
DERECHOS HUMANOS
SPEAK UP

COMO NEGOCIO

COMO EMPLEADOR

COMO EMPRESA RESPONSABLE

INFORMACIÓN DE CONTACTO

PREVENIR EL FRAUDE Y OTRAS ACTIVIDADES ILÍCITAS

Como empresa ética, tenemos el deber de luchar contra el fraude, que puede ocurrir como en cualquier otra gran empresa. Debemos mantener registros financieros y comerciales precisos y dirigir nuestra empresa con **integridad**. Además, debemos actuar con la diligencia debida para conocer a nuestros socios comerciales y garantizar el cumplimiento de las políticas comerciales internacionales.

DEBEMOS

- ✓ Cumplir las políticas internas establecidas para prevenir el fraude (marco de control interno, separación de funciones, formación de concienciación sobre el fraude, prevención del fraude en los pagos, etc.).
- ✓ Garantizar que los activos de la empresa no sean robados, perdidos, dañados o utilizados indebidamente, prestados, transferidos, vendidos o donados sin autorización.
- ✓ Investigar toda sospecha de fraude, de acuerdo con nuestras normas éticas.
- ✓ Seguir los procedimientos internos de debida diligencia para trabajar con socios comerciales fiables.
- ✓ Mantener registros financieros y comerciales precisos y seguir todas las directrices registradas.

NO DEBEMOS

- ✗ Realizar compras en nombre de la empresa sin respetar nuestros procesos de compras.
- ✗ Manipular las ventas o los informes financieros para obtener recompensas directas o indirectas.
- ✗ Trabajar con países y socios sujetos a sanciones y embargos.
- ✗ Revelar información privilegiada ni comprar o vender acciones si disponemos de información privilegiada en ese momento.

Ética en acción

Todos los años, se informa a todas las entidades de nuestro programa de prevención del fraude. Se llevan a cabo investigaciones y planes de acción cuando es necesario.



INTRODUCCIÓN

PRINCIPIOS ÉTICOS
DERECHOS HUMANOS
SPEAK UP

COMO NEGOCIO

COMO EMPLEADOR

COMO EMPRESA RESPONSABLE

INFORMACIÓN DE CONTACTO

PREGUNTAS FRECUENTES

**¿Acaso la mayoría de los fraudes no los cometen terceros y no empleados?
¿Realmente necesitamos tantas normas que pueden ralentizar nuestro quehacer?**

Hay muchos tipos de fraude. Algunos se deben a los empleados, como el robo de activos de la empresa, la manipulación de las declaraciones de gastos o la presentación errónea de estados financieros. Algunos se deben a personas ajenas a la empresa, como pagos con tarjetas de crédito robadas o ciberataques. L'Oréal cuenta con un amplio programa de prevención del fraude para proteger a la empresa, y cada persona tiene un papel que desempeñar en la lucha contra todo tipo de fraude.

**Algunos equipos tienen acceso a montones de productos gratuitos y se los llevan a casa, sin que les hagan preguntas.
¿Esto no es robar a la empresa?**

Todo el mundo entiende que si estás trabajando en un producto específico, puedes llevarte algunos productos para tu uso personal. Lo importante es la sensatez, la ausencia de sentido del derecho y la **transparencia** con tu director. Por supuesto, la reventa de productos está terminantemente prohibida. En caso necesario, una política local puede enmarcar el acceso de los empleados a productos gratuitos.

¿Cómo podemos asegurarnos de que nuestras presentaciones e informes son realmente precisos y no tratan de hacer más atractiva la realidad, conduciendo así a una decisión equivocada?

Aquí es donde podemos demostrar tres de nuestros Principios Éticos: **integridad, transparencia y coraje**. Si te sientes presionado para presentar información inexacta, habla sin reservas, recuerda Speak Up

¿Cómo puedes actuar?

Lee los **Fundamentos del control interno** y el **Código de ética del mercado de valores**. Hay políticas de fraude/blanqueo de dinero/embargo que se aplican a las actividades de tu entidad. Para obtener más información, ponte en contacto con tu Director Legal, Director de Control Interno o Director Financiero.



ESTAR A LA ALTURA DE NUESTROS COMPROMISOS COMO

Empleador

INTRODUCCIÓN
PRINCIPIOS ÉTICOS
DERECHOS HUMANOS
SPEAK UP

COMO NEGOCIO

COMO EMPLEADOR

COMO EMPRESA
RESPONSABLE

INFORMACIÓN DE
CONTACTO

GARANTIZAR CONDICIONES DE TRABAJO ADECUADAS	38
EL PAPEL DE LOS LÍDERES Y DIRECTIVOS	40
FOMENTAR LA DIVERSIDAD, LA EQUIDAD Y LA INCLUSIÓN (DE&I)	42
GARANTIZAR EL RESPETO EN EL TRABAJO	44



INTRODUCCIÓN
PRINCIPIOS ÉTICOS
DERECHOS HUMANOS
SPEAK UP

COMO NEGOCIO

COMO EMPLEADOR

COMO EMPRESA
RESPONSABLE

INFORMACIÓN DE
CONTACTO

GARANTIZAR CONDICIONES DE TRABAJO ADECUADAS

La salud, la seguridad y el bienestar de todas las personas son nuestra prioridad. Nos preocupamos por proteger la salud física y mental de nuestros empleados, tanto si trabajan desde casa o en la oficina como si viajan por trabajo. Ofrecemos una vida laboral satisfactoria y de alta calidad.

DEBEMOS

- ✓ Respetar el equilibrio entre la vida profesional y personal.
- ✓ Garantizar que conocemos y respetamos las distintas normas de salud, seguridad, bienestar y protección que se aplican a nuestras actividades.
- ✓ Proporcionar los equipos y servicios adecuados para garantizar un entorno seguro.
- ✓ Garantizar la seguridad de nuestros socios comerciales y visitantes mientras se encuentran en nuestras instalaciones.

NO DEBEMOS

- ✗ Ignorar nuestras normas de salud, seguridad y protección, independientemente de la presión comercial.
- ✗ Ponernos en peligro a nosotros mismos o a los demás con nuestras acciones.
- ✗ Ignorar las situaciones de carga de trabajo excesiva.

EQUILIBRAR MI
VIDA PROFESIONAL
Y PERSONAL ES
IMPORTANTE PARA MÍ.
MI GERENTE ME APOYA,
CONFÍA EN MÍ Y RESPETA
MI TIEMPO.

- MONTSERRAT,
ANIMACIÓN COMUNITARIA



INTRODUCCIÓN

PRINCIPIOS ÉTICOS
DERECHOS HUMANOS
SPEAK UP

COMO NEGOCIO

COMO EMPLEADOR

COMO EMPRESA RESPONSABLE

INFORMACIÓN DE CONTACTO

PREGUNTAS FRECUENTES

Muchos problemas de salud están asociados al estrés. ¿Cuál es el plan de acción de L'Oréal al respecto?

En el marco del programa Share & Care, se están impartiendo sesiones de formación en prevención del estrés en todos nuestros centros en todo el mundo. Nuestra encuesta anual a los empleados, Pulse, también pretende ayudar a medir esto y a poner en marcha planes de acción correctivos.

¿Cómo impulsará la empresa la calidad y la vida plena en el trabajo?

Nuestro objetivo es apoyar a cada empleado para ayudarle a optimizar su nivel de rendimiento y realización en todos sus componentes, como la salud física, mental y emocional, la conciliación de la vida profesional y personal y las condiciones de trabajo. Elevamos nuestros espacios de trabajo al máximo nivel de colaboración, agilidad y eficiencia para adaptarlos a las nuevas formas de trabajar y ofrecer a cada empleado una experiencia laboral saludable y satisfactoria. Ampliamos la flexibilidad de la organización del trabajo y consideramos nuevas formas de trabajar sobre una base híbrida, ya que se basa en lo mejor de ambos mundos, es decir, lo mejor del trabajo in situ y desde casa.

¿Cómo garantiza la empresa unas condiciones de trabajo adecuadas y seguras para los empleados?

La salud, la seguridad y la protección son responsabilidades fundamentales de la empresa. Los equipos de Seguridad, Medio Ambiente, Salud y Protección son responsables de apoyar a la dirección en la adopción de las medidas necesarias para que todas las personas puedan trabajar en un entorno seguro. Las medidas se comunican y se explican a través de los distintos cursos de formación. Cuando se producen crisis sanitarias como la pandemia de COVID, se adoptan inmediatamente medidas de protección reforzadas que todos los empleados deben aplicar. Todos tenemos la responsabilidad de intervenir si observamos problemas de salud y seguridad que puedan provocar enfermedades o lesiones.

Ética en acción

El programa Share & Care de L'Oréal se basa en cuatro pilares: protección, salud, equilibrio y lugar de trabajo. Su objetivo es ofrecer nuevas perspectivas y características para adaptarse plenamente a un entorno cada vez más cambiante y mantenerse en sintonía con los tiempos actuales.

¿Cómo puedes actuar?

Lee nuestras políticas de **Derechos Humanos y Derechos Humanos de los Empleados** y nuestra documentación sobre el **Sistema de Gestión de la Seguridad**.

Lee nuestra política de **Seguridad de las personas** y nuestras **Directrices de seguridad para viajes de negocios**.

Participa en las iniciativas locales de salud, seguridad y bienestar.

Puede haber políticas específicas sobre salud, seguridad, bienestar y protección que se apliquen a tu actividad o en tu entidad. Para obtener más información, ponte en contacto con el Director local de Salud y Seguridad.



INTRODUCCIÓN
PRINCIPIOS ÉTICOS
DERECHOS HUMANOS
SPEAK UP

COMO NEGOCIO

COMO EMPLEADOR

COMO EMPRESA
RESPONSABLE

INFORMACIÓN DE
CONTACTO

EL PAPEL DE LOS LÍDERES Y DIRECTIVOS

Los líderes y gerentes tienen responsabilidades adicionales porque dan el ejemplo. A través de su liderazgo, los gerentes tienen un papel clave para promover una cultura ética y apoyar a todos los empleados para que actúen conforme a nuestros Principios Éticos.

¿CÓMO PUEDO DAR EL MEJOR EJEMPLO?

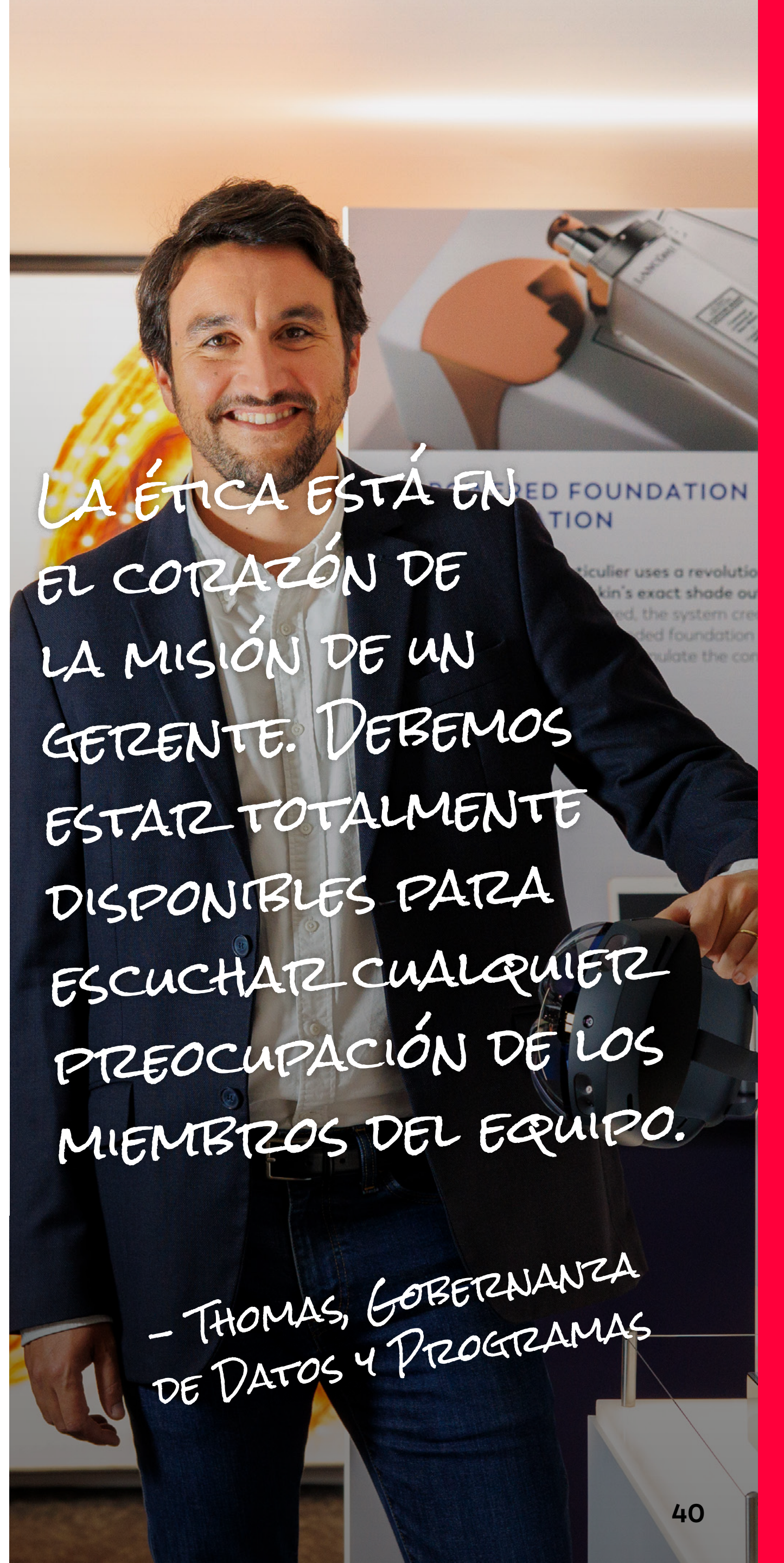
Más allá de tu comportamiento diario, esperamos que crees las condiciones para que surjan y se debatan cuestiones éticas. Hay acciones sencillas que puedes adoptar para mostrar la importancia que le das a la ética en L'Oréal, como:

- ✓ Encontrar momentos durante el año (y no solo durante los Días de la Ética) para abordar cuestiones éticas (tu Corresponsal de Ética también podría ser invitado).
- ✓ Estar disponible para escuchar las preocupaciones de tu equipo.
- ✓ Asegúrate de que tu equipo y, en particular, los nuevos empleados, conozcan el Código de ética y las guías prácticas pertinentes, y de que las hayan comprendido.
- ✓ Compartir regularmente con tu equipo los dilemas éticos a los que te has enfrentado o que pueden surgir en tu trabajo, así como las respuestas que has dado.
- ✓ En cuanto tengas ocasión, reconocer y valorar un comportamiento ético y valiente.
- ✗ Nunca pedir ni sugerir a tu equipo que no respete el Código de ética.

¿CÓMO PUEDO RESPONDER MEJOR A LAS PREGUNTAS DE MI EQUIPO?

Las cuestiones éticas rara vez son sencillas, pero no deben evitarse. Porque merece la pena plantearse todas las cuestiones éticas y porque nadie debería enfrentarse solo a una preocupación ética:

- ✓ Dedicar tiempo a escuchar a tus empleados; no es fácil para ellos plantear una cuestión ética.
- ✓ Ayuda y aconseja con humildad. Las cuestiones éticas no son sencillas y puede que no tengas la respuesta. Puedes reconocerlo. Se reforzará la relación de confianza.
- ✓ Si no sabes cómo responder a sus preguntas, remítelos a la persona más capacitada para brindar asesoramiento.



LA ÉTICA ESTÁ EN EL CORAZÓN DE LA MISIÓN DE UN GERENTE. DEBEMOS ESTAR TOTALMENTE DISPONIBLES PARA ESCUCHAR CUALQUIER PREOCUPACIÓN DE LOS MIEMBROS DEL EQUIPO.

- THOMAS, GOBERNANZA DE DATOS Y PROGRAMAS



INTRODUCCIÓN

PRINCIPIOS ÉTICOS
DERECHOS HUMANOS
SPEAK UP

COMO NEGOCIO

COMO EMPLEADOR

COMO EMPRESA RESPONSABLE

INFORMACIÓN DE CONTACTO

¿CÓMO INCLUIR LA ÉTICA EN MI PROCESO DE TOMA DE DECISIONES?

- ✓ Ser capaz de cuestionar la situación a la que te expones.
- ✓ Cuando tengas que tomar una decisión, consulta el árbol de decisiones en materia de ética y las políticas éticas.
- ✓ Completar la formación electrónica de Ética también te ayudará a tomar las mejores decisiones éticas.
- ✓ Si has tomado una decisión por razones éticas, y basada en nuestras normas de confidencialidad, compártela con tu equipo para que todos puedan beneficiarse de tus conocimientos y seguir tu ejemplo.

¿CÓMO PUEDEN DEMOSTRAR LOS GERENTES QUE APOYAN LA POLÍTICA SPEAK UP?

Esto forma parte de la función de todo gerente.

Deberían:

- ✓ Asegurarse de que su equipo haya leído la política **Speak Up** («Habla sin reservas»).
- ✓ Animar de forma regular y explícita a su equipo a hablar sin reservas si es necesario.
- ✓ Invitar a su Corresponsal de Ética a explicar el proceso de Speak Up a su equipo.

Ética en acción

La Autoevaluación del Liderazgo Ético es una herramienta de desarrollo personal y confidencial que permite a los altos directivos evaluar su nivel de liderazgo ético y ofrece sugerencias para mejorarlo.



INTRODUCCIÓN
 PRINCIPIOS ÉTICOS
 DERECHOS HUMANOS
 SPEAK UP

COMO NEGOCIO

COMO EMPLEADOR

COMO EMPRESA
 RESPONSABLE

INFORMACIÓN DE
 CONTACTO

FOMENTAR LA DIVERSIDAD, LA EQUIDAD Y LA INCLUSIÓN (DE&I)

Aspiramos a ser tan diversos como las personas a las que servimos y luchamos contra toda forma de discriminación. Promovemos el trato justo, el acceso, la promoción y las oportunidades para todos. Nos comprometemos a crear una cultura de inclusión y pertenencia que ofrezca a todos los empleados el espacio necesario para prosperar y desarrollar su potencial.

DEBEMOS

- ✓ Prohibir la discriminación en todas las decisiones, incluidas la contratación, la formación, la promoción, la continuidad en el empleo y las condiciones laborales, así como en nuestras relaciones con socios comerciales.
- ✓ Reforzar nuestra vigilancia sobre las personas y grupos que tienen más probabilidades de sufrir discriminación (por ejemplo, personas con discapacidad, miembros de la comunidad LGBTQIA+, refugiados o poblaciones indígenas).
- ✓ Esperar y promover un lugar de trabajo inclusivo en el que se refuercen el respeto mutuo y la comprensión entre personas con situaciones personales o antecedentes diferentes.
- ✓ Acelerar la integración profesional de personas con discapacidad y orígenes socioeconómicos y/o culturales infrarrepresentados.

NO DEBEMOS

- ✗ Discriminar por motivos de género, identidad de género, orientación sexual, discapacidad, edad, opiniones políticas o filosóficas, religión, afiliación sindical, origen étnico, social, cultural o nacional, o por cualquier otro motivo prohibido por la legislación nacional.
- ✗ Realizar o tolerar comentarios o tener comportamientos racistas, sexistas, antisemitas, homófobos, transfóbicos o de intolerancia religiosa.





INTRODUCCIÓN

PRINCIPIOS ÉTICOS
DERECHOS HUMANOS
SPEAK UP

COMO NEGOCIO

COMO EMPLEADOR

COMO EMPRESA RESPONSABLE

INFORMACIÓN DE CONTACTO

PREGUNTAS FRECUENTES

¿Puedo pedir a L'Oréal que adapte mi horario de trabajo a mis creencias religiosas?

Intentamos adaptarnos razonablemente a la observancia por parte de los empleados de diferentes requisitos culturales y religiosos siempre que esto no cree problemas de salud y seguridad, sea compatible con los requisitos del negocio y contribuya a mantener un entorno de trabajo inclusivo. Tienes que hablarlo con tu gerente y con RR. HH. para ver qué se puede hacer en tu caso concreto.

A veces oigo bromas indecentes en el trabajo (sobre mujeres, LGBTQIA+, religiones, etc.) y no sé cómo reaccionar. Tengo miedo de que mi equipo me rechace si piensan que no tengo sentido del humor.

A nosotros tampoco nos hacen gracia esas bromas. Intenta mantener una conversación con tus compañeros, que quizás no se den cuenta de que lo que consideran una diversión inofensiva es en realidad hiriente e inapropiado. También puedes pedir ayuda a los responsables de RR. HH. o DE&I o a tu Corresponsal de Ética, o plantear una preocupación a través de Speak Up.

Tengo más de 50 años y creo que L'Oréal no valora la experiencia. Solo se toma en serio a las personas jóvenes, independientemente de cómo hagan su trabajo. ¿Es ético promover la diversidad y dejar de lado la cuestión de la edad?

Las competencias y habilidades no están intrínsecamente ligadas a la edad de la persona. Todos los empleados, independientemente de su edad, se benefician de un asesoramiento personalizado sobre su carrera profesional. Trabajamos para ofrecer a todos oportunidades profesionales basadas en las aspiraciones y el rendimiento individuales. Promovemos programas de mentoría inversa y compartimos las aportaciones de los empleados con experiencia para fomentar un lugar de trabajo inclusivo.

Ética en acción

L'Oréal informa cada año sobre sus avances en el cumplimiento de los Principios de Empoderamiento de la Mujer de las Naciones Unidas y las Normas de Conducta Empresarial LGBTQI+.

¿Cómo puedes actuar?

Lee nuestra política de [Derechos Humanos](#), nuestra política de [Derechos Humanos de los Empleados](#) y nuestro [Manifiesto de DE&I](#).
Entérate de cómo garantizamos la diversidad en nuestra publicidad y marketing en el capítulo «Comunicar de forma responsable».
Puede haber políticas específicas sobre diversidad que se apliquen a tu actividad o en tu entidad. Para obtener más información, ponte en contacto con tu Gerente de Recursos Humanos o con los Responsables de Diversidad, Igualdad e Inclusión.



INTRODUCCIÓN
PRINCIPIOS ÉTICOS
DERECHOS HUMANOS
SPEAK UP

COMO NEGOCIO

COMO EMPLEADOR

COMO EMPRESA
RESPONSABLE

INFORMACIÓN DE
CONTACTO

GARANTIZAR EL RESPETO EN EL TRABAJO

Queremos un lugar de trabajo libre de acoso o intimidación, manipulación, hostilidad y de cualquier forma de acoso sexual o comportamiento sexista, en el que todos puedan trabajar y desarrollarse en un entorno de colaboración y respeto. Tenemos una política de tolerancia cero frente al acoso.

DEBEMOS

- ✓ Tratarnos unos a otros con respeto, dignidad y equidad, y seguir triunfando mediante un trabajo en equipo y una colaboración eficaces.
- ✓ Comportarnos de forma respetuosa con los demás durante los eventos organizados por L'Oréal, tanto fuera como dentro de nuestras instalaciones.
- ✓ Reconocer las ideas y contribuciones de los demás y compartir tanto los éxitos como los fracasos.
- ✓ Hacer y recibir comentarios con una mentalidad constructiva y respetuosa.

NO DEBEMOS

- ✗ Tolerar cualquier ambiente de trabajo hostil, incluido el maltrato psicológico o físico.
- ✗ Iniciar o repetir rumores malintencionados sobre nuestros colegas.
- ✗ Culpar a una persona que expresó su malestar por una situación irrespetuosa.

PREGUNTAS FRECUENTES

¿Qué entiende exactamente L'Oréal por «acoso»?

Consideramos inaceptables el maltrato físico y los insultos. Además, a falta de una legislación más protectora, el acoso también puede incluir actuar de una manera destinada a causar angustia, tender deliberadamente una trampa a una persona para que cometa errores, humillar a alguien delante de los demás o aislarlo física o socialmente (el llamado «castigo del silencio»).

¿Qué entiende exactamente L'Oréal por «comportamiento sexista» o «acoso sexual»?

Según las circunstancias, determinados comportamientos pueden considerarse inadecuados. Esto incluye contactos físicos no deseados o inapropiados, correos electrónicos, bromas, miradas y otros gestos, comentarios, invitaciones o peticiones de naturaleza sexual y distribución o exhibición de documentos, carteles, objetos, etc. de naturaleza sexual. El acoso sexual puede afectar a todos los géneros y no se limita a los vínculos jerárquicos. Consideramos que condicionar la promoción laboral o cualquier otro beneficio del empleo a favores sexuales es inaceptable.

Todos conocemos casos de un alto directivo o colega que tiene fama de acosador o seductor.

¿Estas normas se aplican a todo el mundo?

Si sabes de alguna persona que actúa de forma inadecuada, no des por sentado que la dirección lo sabe o que alguien se ocupará de ello. Denúncialo y se investigará el asunto. Nadie, sea cual sea su nivel en la organización, está por encima de las normas.

Ética en acción

Cada año, L'Oréal comunica a todos sus empleados el número de casos de intimidación, acoso sexual y discriminación. Se toman las medidas adecuadas para garantizar que todo el mundo se sienta seguro al hablar sin reservas.

¿Cómo puedes actuar?

Lee nuestra política de **Derechos Humanos**, nuestra política de **Derechos Humanos de los Empleados** y nuestro **Manifiesto de Simplicity**.

Puede haber políticas específicas que se apliquen a tu actividad o en tu entidad. Ponte en contacto con tu Gerente de Recursos Humanos para obtener más información.



ESTAR A LA ALTURA DE NUESTROS COMPROMISOS COMO

Empresa Responsable

INTRODUCCIÓN
PRINCIPIOS ÉTICOS
DERECHOS HUMANOS
SPEAK UP

COMO NEGOCIO

COMO EMPLEADOR

**COMO EMPRESA
RESPONSABLE**

INFORMACIÓN DE
CONTACTO

RESPETAR LOS LÍMITES DEL PLANETA	46
CONTRIBUIR A UNA SOCIEDAD MEJOR	48
PROMOVER UN LOBBYING RESPONSABLE	49
SER UN CIUDADANO FISCAL RESPONSABLE	51



INTRODUCCIÓN
PRINCIPIOS ÉTICOS
DERECHOS HUMANOS
SPEAK UP

COMO NEGOCIO

COMO EMPLEADOR

**COMO EMPRESA
RESPONSABLE**

INFORMACIÓN DE
CONTACTO

RESPETAR LOS LÍMITES DEL PLANETA

Nos comprometemos a respetar los límites del planeta y a adaptarnos a lo que puede soportar, tal como lo define la ciencia medioambiental. Hemos fijado objetivos cuantificables para limitar el impacto de todas nuestras actividades en el clima, el agua, la biodiversidad y los recursos naturales. Más allá de la transformación de nuestro modelo de negocio, queremos ayudar a abordar los retos medioambientales más apremiantes del mundo, por lo que estamos invirtiendo en la regeneración de los ecosistemas y el desarrollo de la economía circular. Seguiremos comunicando con transparencia tanto nuestros logros como nuestros desafíos.

DEBEMOS

- ✓ Sea cual sea nuestro papel dentro de L'Oréal, ser proactivos a la hora de encontrar formas de limitar nuestro impacto medioambiental.
- ✓ Tener en cuenta el impacto medioambiental de cada decisión que tomamos.
- ✓ Buscar proveedores que compartan nuestros compromisos.
- ✓ Embarcar a nuestros socios y consumidores en nuestras iniciativas sostenibles.

NO DEBEMOS

- ✗ Dejar sin abordar o sin resolver prácticas perjudiciales o derrochadoras, como la contaminación accidental.
- ✗ Buscar exenciones o hacer lobby contra la legislación respetuosa con el medio ambiente.



**ESTAMOS
TRANSFORMANDO LAS
FORMAS DE HACER LLEGAR
NUESTROS PRODUCTOS
A LOS CONSUMIDORES
PARA CUMPLIR NUESTROS
AMBICIOSOS OBJETIVOS
DE SOSTENIBILIDAD.**

**- NICOLAS,
DISTRIBUCIÓN FÍSICA**



INTRODUCCIÓN

PRINCIPIOS ÉTICOS
DERECHOS HUMANOS
SPEAK UP

COMO NEGOCIO

COMO EMPLEADOR

COMO EMPRESA RESPONSABLE

INFORMACIÓN DE CONTACTO

PREGUNTAS FRECUENTES

Si un fallo en un equipo puede provocar cualquier tipo de contaminación en una de nuestras fábricas y se tardan tres días en conseguir piezas y hacer una reparación, ¿podemos realmente permitirnos detener la producción cuando tenemos una enorme acumulación de pedidos que atender?

No tenemos otra opción. Nuestro compromiso con la protección de nuestro planeta es más importante que los beneficios a corto plazo o los calendarios de producción. Además, la experiencia demuestra que, a medio y largo plazo, ser una empresa responsable es una licencia para operar. Podemos predicar con el ejemplo.

¿Cómo justificamos algunos de los excesivos envases que utilizamos en muchos de nuestros productos?

Reducir el material de envasado es uno de nuestros mayores desafíos. El Grupo cuenta con una ambiciosa política de envasado sostenible que pretende reducir (rediseñando, redimensionando y reutilizando) la cantidad de material utilizado, sustituir los materiales que tienen un gran impacto por otros de menor huella ambiental y reciclar

más. Nos hemos fijado objetivos ambiciosos de aquí a 2030: en 2030, el 100 % de los plásticos utilizados en nuestros envases procederán de fuentes recicladas o biológicas.

Un proveedor ha recibido una mala calificación en nuestras normas medioambientales tras una auditoría social. Según las normas de L'Oréal, no puedo seguir trabajando con ellos a menos que acepten un plan de medidas correctivas y se sometan a una auditoría de seguimiento. Sin embargo, se niegan a hacerlo porque saben que son el proveedor más rentable para suministrar los productos que necesito. ¿Qué puedo hacer?

Deberías pedir ayuda a tu gerente para ver si puede ayudarte a convencer al proveedor. Si el proveedor sigue negándose a cooperar, nuestra política en L'Oréal es tener el valor de poner fin a las relaciones si un proveedor incumple de forma persistente nuestras normas éticas o no muestra ningún deseo de mejorar. Es nuestra responsabilidad como empresa líder no comprometer las normas éticas, medioambientales y sociales en aras de los costes.

Ética en acción

Los objetivos de desarrollo sostenible de L'Oréal en materia de clima, agua, biodiversidad y recursos naturales —establecidos en nuestro programa L'Oréal para el Futuro— se encuentran entre los más ambiciosos de nuestro sector.

¿Cómo puedes actuar?

Lee más acerca de nuestras ambiciones para 2030.

Puede haber políticas medioambientales específicas que se apliquen a tu actividad o en tu entidad. Ponte en contacto con tu Director de Sostenibilidad para obtener más información.



INTRODUCCIÓN

PRINCIPIOS ÉTICOS
DERECHOS HUMANOS
SPEAK UP

COMO NEGOCIO

COMO EMPLEADOR

COMO EMPRESA RESPONSABLE

INFORMACIÓN DE CONTACTO

CONTRIBUIR A UNA SOCIEDAD MEJOR

Somos líderes de nuestro sector y somos una empresa exitosa. Nos sentimos responsables de tener un impacto positivo en los países y comunidades en los que operamos. Nuestras inversiones filantrópicas se centran principalmente en apoyar a las mujeres de todo el mundo. Más allá de la contribución financiera, nos comprometemos a incluir a lo largo de toda nuestra cadena de valor a personas en dificultades o a dirigir una parte de nuestras compras globales a proveedores que empleen a personas de comunidades vulnerables.

DEBEMOS

- ✓ Apoyar a organizaciones de interés público sin ánimo de lucro.
- ✓ Buscar la integración en nuestra cadena de valor de las comunidades vulnerables, en particular en las actividades de nuestros proveedores.
- ✓ Llevar a cabo la diligencia debida para garantizar que nuestros socios y proyectos cumplan las normas del Grupo y tengan un impacto significativo.
- ✓ Pedir a nuestros socios que nos informen periódicamente sobre los avances, el uso de los fondos o recursos asignados y su impacto.

NO DEBEMOS

- ✗ Participar en acciones o asociaciones que no reflejen nuestros Principios Éticos.
- ✗ Comprometernos antes de haber comprobado que disponemos de los recursos financieros, humanos y técnicos para sostener nuestro proyecto filantrópico a largo plazo.
- ✗ Utilizar nuestras contribuciones benéficas u otras actividades filantrópicas como forma de influir en una decisión pública a nuestro favor.

PREGUNTAS FRECUENTES

El hospital en el que realizo trabajo voluntario cada semana está pidiendo a todo el mundo que ayude a reclutar nuevos voluntarios y me gustaría que L'Oréal participara. Varios de mis colegas podrían estar interesados. ¿Debo hablar con ellos directamente?

Si solo te diriges a un pequeño círculo de amigos dentro de la empresa, no los presiones y evitas hacer proselitismo, entonces puedes hacerlo. Además, si este hospital representa una oportunidad en línea con la estrategia filantrópica de L'Oréal, deberías hablar con el responsable de filantropía de tu entidad para ver si puedes comprometer a la empresa en una asociación con el hospital.

¿Qué entendemos exactamente por un compromiso «a largo plazo»? ¿Qué pasa cuando queremos hacer donaciones urgentes y puntuales de productos?

Salvo en situaciones de emergencia, favorecer los compromisos a largo plazo siempre es preferible en filantropía para garantizar un mayor impacto. Por lo general, se necesita una colaboración de tres a cinco años para lograr un cambio efectivo.

Ética en acción

La Fundación L'Oréal apoya y empodera a las mujeres para que forjen su futuro y hagan la diferencia en la sociedad, centrándose en tres áreas principales: investigación científica, belleza inclusiva y acción por el clima.

¿Cómo puedes actuar?

Lee nuestra política de [Derechos Humanos](#) y la guía [Nuestra forma de hacer filantropía](#). Puede haber políticas específicas sobre filantropía que se apliquen a tu actividad o en tu entidad. Ponte en contacto con tu Director de Sostenibilidad para obtener más información.

¿Podemos pedir a los proveedores que compren entradas para una gala benéfica de una organización de lucha contra la pobreza con la que colaboramos desde hace años?

A menos que se trate de un proveedor con el que ya estemos involucrados en actividades filantrópicas, esto no está permitido: aunque les expliques que no hay ninguna obligación, probablemente se sentirán obligados a comprar entradas para mantener una buena relación comercial.



INTRODUCCIÓN

PRINCIPIOS ÉTICOS
DERECHOS HUMANOS
SPEAK UP

COMO NEGOCIO

COMO EMPLEADOR

COMO EMPRESA RESPONSABLE

INFORMACIÓN DE CONTACTO

PROMOVER UN LOBBYING RESPONSABLE

L'Oréal no contribuye financieramente ni en especie a partidos políticos, políticos o instituciones relacionadas. Sin embargo, L'Oréal, como líder de la industria cosmética, cree que es su deber tener una actitud proactiva y participar en el proceso de toma de decisiones de política pública en los países en los que opera.

L'Oréal respeta el derecho de sus empleados a participar de forma individual en el proceso político siempre que se aseguren de que, al hacerlo, no representan a la empresa ni pueden ser percibidos como representantes de la empresa.

DEBEMOS

- ✓ Comunicar con transparencia nuestras principales posiciones.
- ✓ Apoyar la adopción de las mejores prácticas de lobbying, en particular en las asociaciones profesionales de las que somos miembros.
- ✓ Especificar claramente que no representamos a L'Oréal de ninguna manera si participamos en actividades políticas personales.
- ✓ Informar a nuestro gerente si nuestra participación en actividades políticas puede impedirnos cumplir con nuestras obligaciones en L'Oréal o crear confusión entre nuestras opiniones políticas personales y las de L'Oréal (véase el capítulo «Ser transparentes sobre los conflictos de intereses»).

NO DEBEMOS

- ✗ Recopilar información a través de medios ilegales ni comunicar información deliberadamente sesgada.
- ✗ Entablar conversaciones con representantes de las autoridades públicas y/o representantes políticos designados y elegidos en relación con normativas locales, nacionales o internacionales sin la autorización expresa de nuestro Director de País y de nuestro Director de Entidad y a reserva de estar inscrito en el registro de lobbying, cuando exista.
- ✗ Utilizar el lugar de trabajo como plataforma política.

Ética en acción

En 2014, L'Oréal inició y firmó la Declaración Común sobre Lobbying junto con otros siete miembros de Transparencia Internacional Francia.

¿Cómo puedes actuar?

Lee nuestra política de **Lobbying responsable** y nuestra guía práctica **Nuestra forma de prevenir la corrupción**.

Puede haber políticas específicas que se apliquen a tu actividad o en tu entidad. Ponte en contacto con tu Director de Asuntos Corporativos para obtener más información.



INTRODUCCIÓN

PRINCIPIOS ÉTICOS
DERECHOS HUMANOS
SPEAK UP

COMO NEGOCIO

COMO EMPLEADOR

COMO EMPRESA RESPONSABLE

INFORMACIÓN DE CONTACTO

PREGUNTAS FRECUENTES

**¿Qué es exactamente el «lobbying»?
Cuando oímos hablar de esto en
los medios de comunicación, no
siempre tiene buena reputación.**

El lobbying es una actividad que consiste en contribuir al proceso de toma de decisiones de política pública relacionadas con las políticas y normativas que puedan afectar a nuestras actividades, de modo que el responsable público de la toma de decisiones pueda entender cómo podrían afectarnos estas normativas. L'Oréal dialoga regularmente con los responsables políticos sobre temas clave para el Grupo con el fin de informar y educar. L'Oréal respeta estrictamente todas las leyes, códigos de conducta y normas aplicables y esperamos que los terceros que actúan en nuestro nombre también los respeten.

Mi hermana se presenta a un cargo político en su región. Durante el último almuerzo familiar, me preguntó si podía ayudarla distribuyendo folletos el próximo fin de semana y si L'Oréal podía brindar apoyo financiero a su campaña. Como es muy dedicada, quisiera ayudarla. ¿A quién puedo dirigirme internamente para recaudar fondos?

L'Oréal no hace contribuciones de ningún tipo a partidos políticos ni a políticos, ni siquiera a aspirantes. Durante tu tiempo libre, puedes apoyar las actividades políticas de tu hermana siempre que dejes en claro que no lo haces en nombre de L'Oréal ni utilizas los recursos de la empresa (papel, impresora, correo electrónico, etc.). Ten en cuenta que la oficina no es una plataforma política.

Me gustaría participar en el ayuntamiento de mi ciudad. Sin embargo, tengo miedo de que luego me traten de forma diferente dentro de la empresa. ¿Tengo que revelar esto a mi gerente?

L'Oréal respeta tu derecho a participar en procesos políticos. No te afectarán tus opiniones políticas personales ni tu elección de contribuir en política. Debes asegurarte de hacerlo a título personal y de que tu actividad no implique a la empresa. A menos que esta contribución política te impida desempeñar tu trabajo en L'Oréal, no tienes que revelarlo a tu gerente. Si te tratan de forma diferente por tus opiniones políticas o tus contribuciones políticas, no dudes en denunciarlo.



INTRODUCCIÓN
PRINCIPIOS ÉTICOS
DERECHOS HUMANOS
SPEAK UP

COMO NEGOCIO

COMO EMPLEADOR

**COMO EMPRESA
RESPONSABLE**

INFORMACIÓN DE
CONTACTO

SER UN CIUDADANO FISCAL RESPONSABLE

Queremos ser una empresa responsable y pagar los impuestos que nos corresponden en todos los países en los que operamos. Esto significa cumplir escrupulosamente la legislación fiscal y pagar íntegramente todos los impuestos locales y nacionales. También significa ser **transparentes** sobre nuestra estrategia fiscal, incluida la forma en que gestionamos los riesgos fiscales y nuestra actitud ante la planificación fiscal.

DEBEMOS

- ✓ Cumplimentar nuestras declaraciones fiscales y pagar nuestros impuestos en los plazos establecidos.
- ✓ Establecer y mantener relaciones constructivas con las autoridades fiscales y aduaneras basadas en la **transparencia** y el **respeto**.
- ✓ Estar atentos a las normas antifraude y antievasión.
- ✓ Aplicar legítimamente el tratamiento fiscal más pertinente, de acuerdo con la realidad económica, los objetivos operativos y la legislación aplicable.

NO DEBEMOS

- ✗ Realizar cualquier planificación fiscal agresiva o artificial con el fin de evadir o eludir nuestras obligaciones fiscales.
- ✗ Trabajar con asesores fiscales que desconozcan nuestras normas éticas en materia fiscal.

PREGUNTAS FRECUENTES

Si un proveedor nos ofrece desviar las gestiones a través de un tercer país para evitar que paguemos el impuesto sobre las ventas (IVA), ¿podemos responder «Sí»?

Tenemos que responder «No». Cualquier intento de evadir el cumplimiento íntegro de nuestras obligaciones fiscales es poco ético (y probablemente también ilegal).

Si descubrimos que cometimos un error en una declaración fiscal hace unos años que redujo nuestro gasto fiscal en aquel momento, ¿debemos comunicárselo a las autoridades fiscales?

Queremos que las autoridades fiscales nos consideren dignos de confianza. Háblalo con tu Director Financiero, el Director Fiscal del País y el Director Fiscal de la Zona para que comprueben si se trata realmente de un error y, en caso afirmativo, decidan cómo dirigirse a las autoridades fiscales, así como qué medidas tomar para garantizar que este error no se reproduzca en el futuro.

Algunos de nuestros socios comerciales han sido criticados por su política fiscal. ¿Por qué seguimos trabajando con ellos?

Queremos trabajar con socios comerciales que compartan nuestras normas éticas. Cuando se critica a uno de nuestros socios comerciales por su agresiva política fiscal, lo seguimos de cerca y nos aseguramos de no estar contribuyendo indirectamente de ninguna manera a su comportamiento. También podemos hablar al respecto con ellos si lo consideramos oportuno.

Ética en acción

Nuestra presencia en determinados países denominados «paraísos fiscales» se justifica por razones operativas, no fiscales.

¿Cómo puedes actuar?

Lee la **Carta fiscal de L'Oréal**.

Puede haber políticas fiscales específicas que se apliquen a tu actividad o en tu entidad. Para obtener más información, ponte en contacto con tu Director Fiscal o Director Financiero.



INTRODUCCIÓN
PRINCIPIOS ÉTICOS
DERECHOS HUMANOS
SPEAK UP

COMO NEGOCIO

COMO EMPLEADOR

COMO EMPRESA
RESPONSABLE

**INFORMACIÓN DE
CONTACTO**

INFORMACIÓN DE CONTACTO

PUBLICADO POR:

Departamento de Ética, Riesgos y Cumplimiento del Grupo L'Oréal

SEDE CENTRAL:

41, rue Martre
92117 CLICHY CEDEX
Francia

DOMICILIO SOCIAL:

14, rue Royale
75008 PARÍS
Francia

Para acceder al sitio de Ética en la intranet, visita ethics.loreal.wans

Para plantear una preocupación, visita loreal speakup.com

DISEÑO:

Given Agency
www.givenagency.com

FEBRERO DE 2023

CÓDIGO DE ÉTICA

4^º EDICIÓN

nuestra
**FORMA
DE ACTUAR**

L'ORÉAL