

윤리지침

THE WAY

we

ACT

L'ORÉAL

4TH 에디션



**L'Oréal은 강력한 가치와
확고한 윤리적 원칙을 기반으로
설립되었습니다. 이러한
가치와 원칙은 우리의 행동
방식에 내포되어야 합니다.**

L'Oréal에서 윤리는 최우선사항이자, 모든 것에 선행합니다. 우리의 윤리지침은 선택에 있어 길잡이가 되어주고 더 나은 의사결정을 하도록 해줍니다. 이를 실천한다는 것은 끝없는 어려움과 맞서야 하는 일일 수도 있지만, 지속적인 개선을 위한 절호의 기회이기도 합니다.

윤리적으로 행위하면 모든 이해관계자의 신뢰를 얻을 수 있습니다. 이러한 신뢰 없이는 L'Oréal의 장기적인 발전을 도모할 수 없습니다.

정직의 문화야말로 지속가능성을 보장할 수 있으므로, 이사회는 세계에서 가장 모범적인 회사가 되는 것을 목표로 하고 있습니다. 모두 이에 동참해 나가시길 부탁드립니다.

Jean-Paul Agon
Chairman of the Board of Directors

전문

우리의 강력한 윤리적 문화는 새로운 L'Oréal을 이루는 핵심가치 중 하나이며 “세상을 움직이는 아름다움을 창조한다”는 우리의 목적의식과 깊이 연결되어 있습니다. 윤리지침은 높은 수준의 윤리원칙에 기반한 우리 리더십 문화의 본보기입니다. 기준이 될 만한 표지 하나 없이, 이전에 없었던 불확실성과 변화로 가득한 세계에서 우리에게 힘을 주고 나아갈 길을 안내하는 나침반입니다.

우리의 윤리 프로그램은 널리 인정받고 있으며, 우리를 세계의 선두 기업들 중 하나로 자리매김할 수 있게 해줍니다. 우리가 사업을 영위하는 세계와 우리 팀이 직면하는 새로운 과제를 반영하기 위해 윤리지침이 업데이트되었습니다.

전략적 우선순위와 혁신에서 윤리지침과 윤리원칙을 준수하는 것은 사업 운영의 필수 요소입니다. 이것이 우리가 윤리적인 약속을 존중하는 것과 관련하여 문제를 제기하고자 하는 직원 및 파트너를 항상 지원하고자 하는 이유입니다. L'Oréal의 평판과 우리 이해관계자 및 사회의 신뢰는 우리의 책임을 진실되게 실천하는 우리의 역량에 달려 있습니다.

최고경영위원회와 함께, 저는 지침을 온전히 준수하겠다고 개인적으로 약속 드립니다. 여러분도 그렇게 해주실 것을 당부 드립니다.

실천하고
전달하십시오.

Nicolas Hieronimus
CEO





THE WAY
I ACT



THE WAY
I ACT

THE WAY we ACT

L'Oréal에서 우리는 “세상을 움직이는 아름다움을 창조한다”는 공동의 목적의식을 공유합니다. 윤리는 우리 목적의 핵심을 차지하며 우리가 수행하는 일과 그 방식의 모든 것입니다.

개인과 그룹으로서 우리가 행위하고 선택하는 방식은 우리가 누구인지를 정의하며, 윤리원칙의 실질적 구현이라 할 수 있습니다.

윤리는 우리가 나아갈 방향을 안내합니다. 또 우리가 항상 해야 하거나, 반대로 하지 말아야 할 일이 무엇인가와 같은 중요한 질문에 답할 수 있게 돕습니다. 윤리는 사회 내에서, 그리고 그룹 레벨에서 우리가 글로벌 시민으로 담당하는 역할을 제고해 줍니다. 지침이 될 법률이 존재하지 않을 때, 불투명하고 전례 없는 상황일 때 우리는 윤리에 의존합니다. “어떤 일을 해야 옳은가?”를 자문하는 것만으로도 우리는 더 명확히 볼 수 있고 더 나은 결정을 내릴 수 있습니다. 이 원칙은 언제나 적용됩니다.

목차

도입

윤리지침을 마련한 이유는?	06
지침의 활용 방법	07
윤리원칙	08
윤리적 결정 트리	09
인권 존중	10
스피크업: 윤리적 문제를 제기하는 방법	11

사업주체로서

안전한 고품질 제품 제조	14
정직한 연구 및 혁신 수행	16
책임 있는 커뮤니케이션	18
책임 있는 기술 사용 촉진	20
신중한 개인정보 취급	22
기밀 정보의 보호	24
비즈니스 파트너와의 공정한 관계 구축	25
경쟁자의 공정한 대우	27
L'ORÉAL의 평판 보호	29
올바른 회사 자원 사용	31
이해 상충의 공개	33
부패 근절	34
사기 및 기타 불법행위의 예방	35

고용주체로서

적합한 근무 조건의 보장	38
리더 및 매니저의 역할	40
다양성, 형평성, 포용성(DE&I)의 촉진	42
직장 내 상호 존중	44

책임있는 기업으로서

지구위험한계선 준수	46
더 나은 사회에의 공헌	48
책임 있는 로비 활동의 장려	49
책임 있는 납세 시민이 되기	51



도입

윤리원칙

인권

스피크업

사업주체로서

고용주체로서

책임 있는 기업으로서

연락처

도입

윤리지침을 마련한 이유는?	06
지침의 활용 방법	07
윤리원칙	08
윤리적 결정 트리	09
인권 존중	10
스피크업: 윤리적 문제를 제기하는 방법	11



도입

윤리원칙
인권
스피크업

사업주체로서

고용주체로서

책임 있는 기업으로서

연락처

윤리지침을 마련한 이유는?

우리의 윤리지침은 일상적 지침입니다. 우리가 높은 수준의 윤리원칙 및 우리의 약속을 실천할 수 있도록, L'Oréal 공동체의 일원으로서 우리 각자가 무엇을 해야 하는지를 이해할 수 있게 해주고, 각별한 주의를 요하는 주제를 식별할 수 있게 해줍니다.

L'Oréal은 다양한 문화 및 법적 환경에 놓인 여러 국가에서 사업을 영위합니다. 우리는 사업주체로서, 그리고 각 개인으로서 L'Oréal이 사업을 영위하는 국가의 법규를 준수해야 합니다. 윤리지침은 우리가 사업을 영위하는 곳이 어디이든 동일한 윤리지침을 적용할 수 있게 해줍니다. 지침이 현지법 또는 특정 국가의 관습과 차이가 있을 수 있습니다. 이런 경우에 현지법 또는 관습이 지침에 명시된 것보다 더 높은 기준을 부과한다면 항상 현지법 및 관습이 적용되어야 합니다. 현지법과 우리 윤리지침의 요구사항이 충돌한다면, 불법적 활동으로 이어지지만 않는다면 항상 지침에 명시된 기준을 지키기 위한 방법을 모색해야 합니다.

발생할 수 있는 모든 상황을 예측하고 다룰 수 있는 문서는 없습니다. 다음 10년 동안 우리는 새로운 윤리적 딜레마에 직면할 수도 있습니다. 어떤 상황의 경우 결정을 내리는 것이 쉽지 않을 수도 있을 것입니다. 윤리지침은 그룹을 위한 기준을 정하며, 정보에 입각한 결정이 필요한 많은 '회색 지대'에서 지침을 제공합니다.

본 지침에 명시된 기준은 선택사항이 아닙니다. 우리는 반드시 이를 준수해야 합니다.

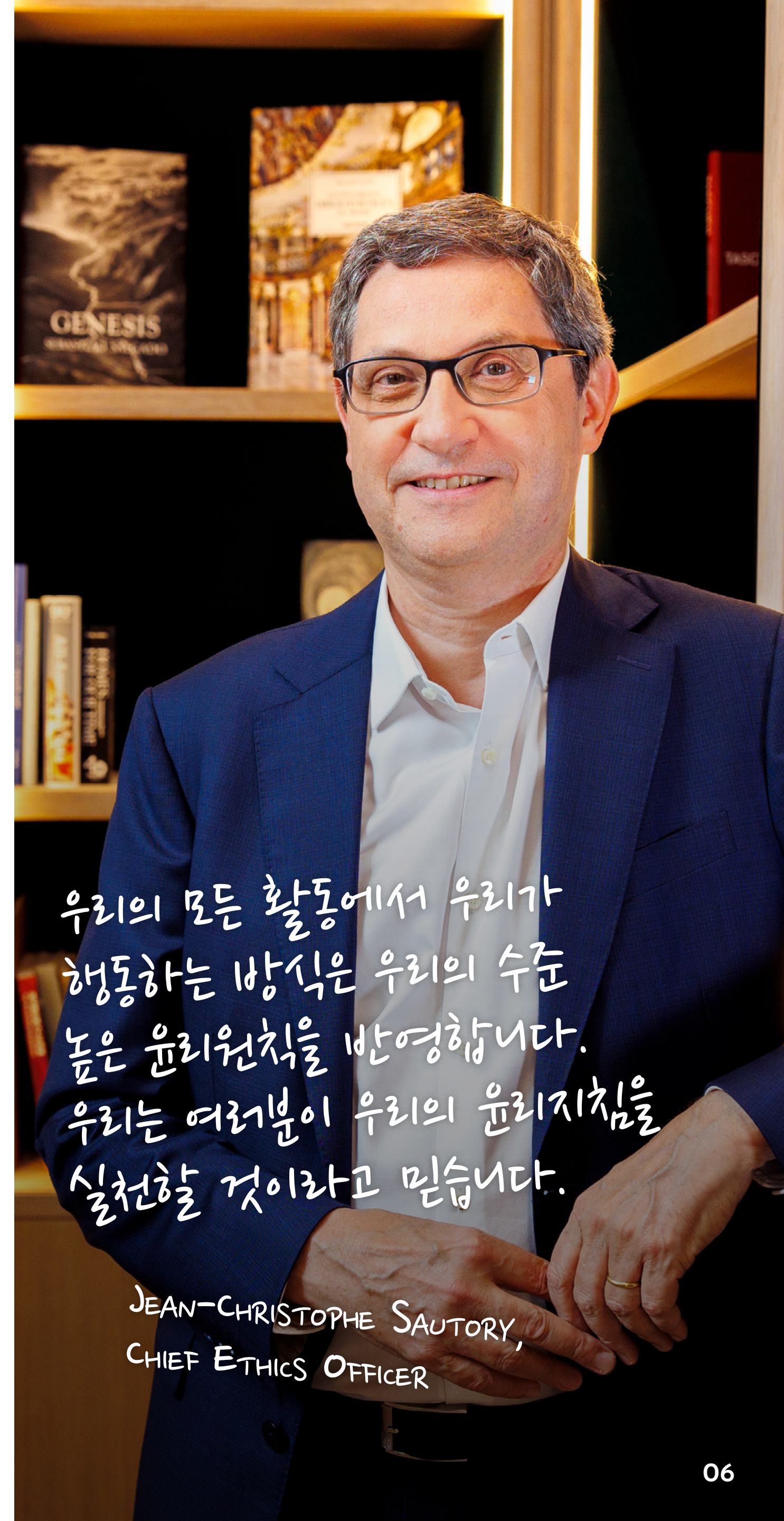
우리는 본보기가 됩니다: L'Oréal의 평판과 이해관계자의 신뢰는 우리 각자에게 달려 있습니다.

우리는 우리가 하는 일뿐만 아니라 그 일을 하는 방식으로도 평가됩니다.

가장 중요한 것은 공개하고 상의하는 것입니다. 행동하기 전에 해당 사안을 매니저, 내부 전문가 또는 윤리담당관과 함께 허심탄회하게 논의하세요. 윤리적 결정 트리 또한 예측할 수 없는 상황을 다루는 것을 도울 수 있습니다.

윤리지침은 L'Oréal 그룹과 전세계 자회사의 모든 직원에게 적용될 뿐만 아니라 L'Oréal 그룹과 전세계 자회사의 모든 책임자와 최고경영위원회의 위원은 물론 L'Oréal 재단의 모든 직원과 책임자에게 적용됩니다. 이 지침을 위반할 경우, L'Oréal은 상황에 적절하다고 생각되는 조치를 취할 권리가 있습니다.

우리는 인권, 근무 조건, 환경 책무, 비즈니스 정직성과 관련하여 본 지침에 설명된 우리의 윤리적 기준을 공유하는 비즈니스 파트너를 구하며 선호합니다. 우리는 이러한 기준을 충족하는 파트너를 지원하기 위해 노력하는 한편, 필요할 경우 이러한 기준을 충족할 의지가 없는 파트너와의 관계를 용기 있게 종료합니다.



우리의 모든 활동에서 우리가 행동하는 방식은 우리의 수준 높은 윤리원칙을 반영합니다. 우리는 여러분이 우리의 윤리지침을 실천할 것이라고 믿습니다.

JEAN-CHRISTOPHE SAUTORY,
CHIEF ETHICS OFFICER



도입

윤리원칙
인권
스피크업

사업주체로서

고용주체로서

책임 있는 기업으로서

연락처

지침의 활용 방법

지침은 세 개의 섹션으로 구성되며,
각 섹션은 여러 개의 장으로 나뉩니다.

사업주체로서
고용주체로서
책임 있는 기업으로서

각 장에는 우리가 해야 할 일(We will)과 하지 말아야 할 일
(We will not)이 명시되어 있습니다. 예를 들면 다음과 같습니다.

WE WILL

✓ 우리 제품 및 성분에 관한 명확한 정보 제공.

WE WILL NOT

✗ 우리의 높은 안전 및 품질 기준을
충족하지 못한 제품의 시장 출시.

FAQs 각 장에는 일상 상황에서 우리의
약속을 어떻게 이행할 것인지를 구체적으로
보여주는 Q&A가 있습니다.

추가적으로 L'Oréal이 실제로 윤리를 어떻게 실천하는지에 대한
사례와, 여러분이 이를 동일하게 실천할 수 있도록 도움을 주는
유용한 자료 및 관련 담당자를 확인하는 방법을 안내합니다.

윤리 실천 사례
어떻게 행동하면 좋을까요?

전 세계의 윤리담당관네트워크는
여러분의 윤리에 관한 질문에 답하기
위한 리소스입니다. 이들의 역할은
현지 팀 및 전문가를 동원하고,
상담하며, 이들과 협력하는
것입니다. 이들은 Chief Ethics,
Risk & Compliance Officer의
직속 부서 보고 계통에 속합니다.

세계가 빠르게 변화하므로, 우리는
윤리지침을 정기적으로 업데이트해야
할 필요가 있습니다. 이 지침은 적절한
어느 시점에든 수정될 수 있습니다.

지침의 영문 버전은 참고용 문서입니다.
이 지침은 영어 및 프랑스어로 문서 또는
오디오 형식으로도 제공됩니다. 추가적인
현지어 번역본도 제공됩니다. 지침은 L'Oréal
의 기업 웹사이트에 공개되어 있습니다.

이 지침은 모든 내부 정책 및 표준을 위한
프레임워크를 제공하는 것을 목적으로 합니다.
특히 윤리 정책 및 내부 통제의 기본사항
(Fundamentals of Internal Control)
은 특정 주제에 관한 지침을 제공합니다.



도입

윤리원칙

인권

스피크업

사업주체로서

고용주체로서

책임 있는 기업으로서

연락처

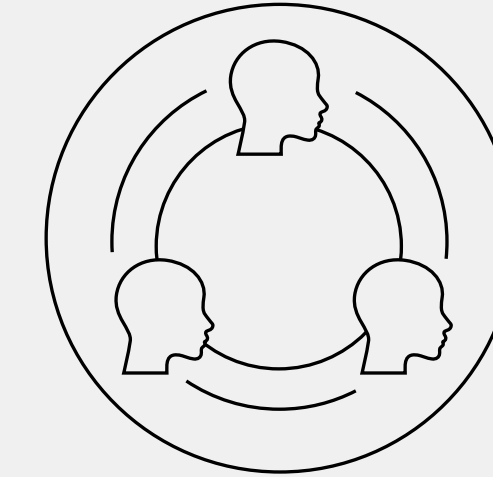
우리의 윤리원칙

당사의 윤리원칙은 사람들이 우리로부터 어떤 것을 기대할 수 있는지를 보여주고 우리의 약속 및 책임의 지침이 되어줍니다. 또한 신뢰할 수 있고 존중 받는 사업주체로서의 우리의 평판에 기여하며, 이 모든 원칙은 결국 '세상을 움직이는 아름다움'을 향한 우리의 공유된 열정을 뒷받침합니다.



정직성

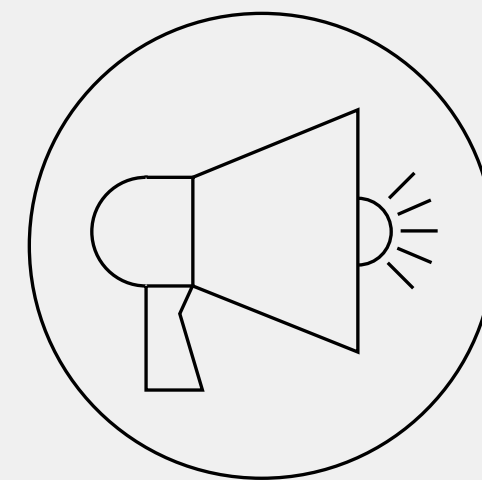
정직하게 행동하는 것은 신뢰와 좋은 관계를 구축하고 유지하는 데 있어 핵심적입니다.



존중

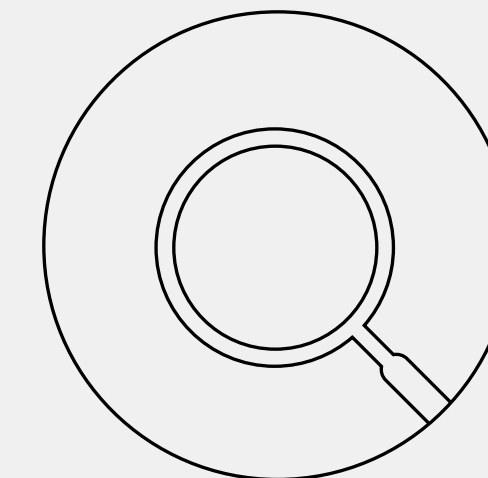
우리는 이해관계자에게 긍정적인 영향을 주기 위해 노력합니다.

L'ORÉAL
GROUPE



용기

윤리적 문제는 쉬운 경우가 거의 없지만, 반드시 다루어야만 합니다.



투명성

우리는 항상 진실되어야 하고, 우리 행동을 설명해야 합니다.



도입

윤리원칙

인권

스피크업

사업주체로서

고용주체로서

책임 있는 기업으로서

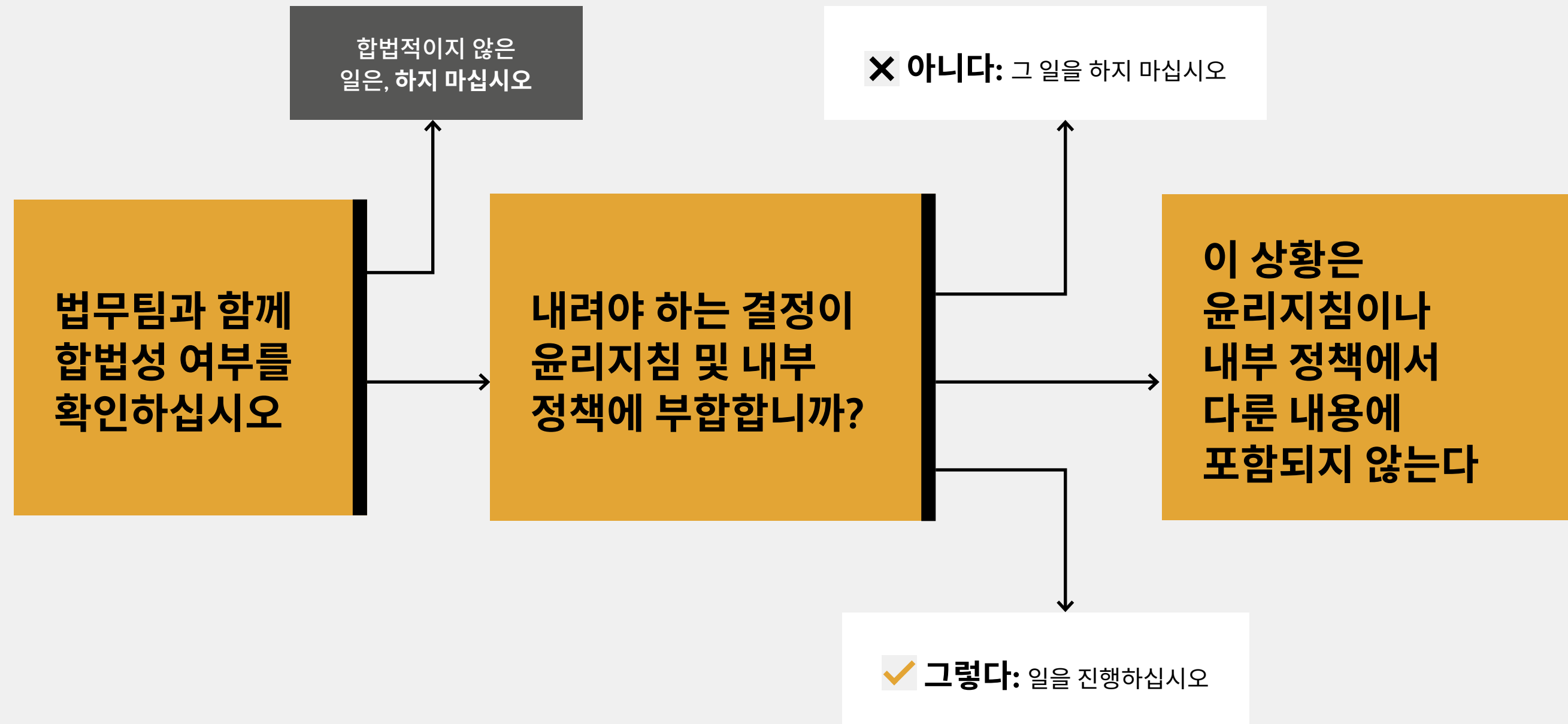
연락처

윤리적 결정 트리

한 상황을 직면하고 있는데, 어떤 결정을 내려야 할지 확신이 서지 않습니까?

윤리적 결정 트리는 윤리지침, 내부 정책, 윤리원칙에 맞게 올바른 접근을 할 수 있도록 도울 수 있습니다.

어떤 경우이든, 모든 행위와 결정은 현지 법규에 부합해야 합니다.



우리의 윤리원칙이 이러한 상황을 헤쳐나가도록 도울 수 있습니다. 다음을 자문해 보십시오:



정직성

예외 없이 올바른 일을 하고 있는가?
이것이 파트너나 소비자의 신뢰에 영향을 줄까?



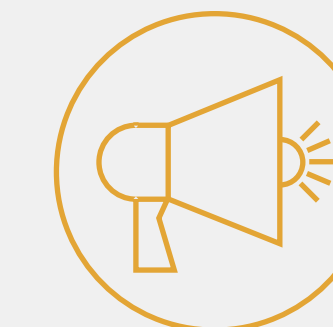
존중

내가 대우 받았으면 하는 방식으로 타인을 대우하고 있는가?
이것이 사람들이나 지구에 부정적인 영향을 주게 될까?



투명성

인터넷에 이 내용이 공개되어도 괜찮을까?
왜 이런 결정을 했는지에 대해 쉽게 설명할 수 있을까?



용기

우리의 행동 방식을 지지하고 있는가?
몇 년이 지난 후에도 이것이 적절한 결정이었다고 할 수 있을까?

윤리적 문제는 쉽지 않지만, 반드시 다루어야만 합니다. 혼자서 고민할 필요가 없습니다!

해당 상황에 대해 매니저 또는 윤리위원(Ethics Correspondent)과 함께 허심탄회하게 논의하세요.



도입

윤리원칙

인권

스피크업

사업주체로서

고용주체로서

책임 있는 기업으로서

연락처

인권 존중

우리는 사업을 영위하는 모든 곳에서 인권을 존중하기 위해 노력합니다.

우리의 인권 존중은 국제적으로 인정받는 모든 인권 기준, 특히 1948년의 국제인권선언(1948 Universal Declaration of Human Rights and the two covenants) 및 2개의 협약으로 구성된 국제권리장전(International Bill of Human Rights), 2011년의 유엔 기업과 인권 이행 원칙(United Nations Guiding Principles on Business and Human Rights), ILO 기본협약(International Labour Organization's Core Conventions)에 기반합니다.

인권의 의미

인권은 모든 사람과 관련이 있으며, 일상적으로 우리 모두에게 영향을 줍니다. L'Oréal은 다음에 관한 권리를 비롯하여, 국제적으로 인정받는 모든 인권 및 기본적 자유에 대한 존중을 촉진합니다.

차별받지 않음

좋은 직업을 가짐

표현의 자유

건강

생명과 안전

프라이버시

우리가 인권을 존중하는 방식

우리가 미치는 영향의 완화

L'Oréal은 그 활동과 제품이 지구와 인류에 영향을 미치는 인간으로 구성된 회사입니다. 따라서 우리의 활동에 기인하는 부정적 영향을 완화하고, 우리가 줄 수 있는 긍정적 영향은 발전시킴으로써 인권을 존중할 책임이 있습니다.

문제의 매핑과 관리

우리는 우리가 가장 영향을 주는 대상과 그 방식(인권 실사 프로세스)을 찾아냄으로써 자체 운영 내에서 및 우리 비즈니스 파트너와 함께 인권 존중이 이루어지도록 합니다. 우리의 노력이 조직 내에 구현될 수 있도록, 우리는 내외부 인권 전문가와 협력하여 우리가 사람에게 가장 큰 영향을 주는(즉 가장 중요한 인권 문제) 비즈니스 부분을 찾아내고 다룹니다.

투명성 문화의 개발

우리는 우리의 성취와 과제와 관련하여 투명한 태도를 견지합니다. 우리는 가장 취약한 처지에 있는 사람을 포함하여, 우리의 이해관계자가 다양한 고충 처리 제도, 특히 **스피크업** 정책을 통해 우리의 활동에 의해 직면할 수 있는 모든 인권 관련 우려 또는 사안을 제기할 것을 독려합니다. 우리의 약속이 조직 내에 구현될 수 있도록 우리는 NGO를 참여시킵니다.

우리는 우리 비즈니스와 연관될 수 있는 사안에 대해 적극적인 운동을 벌이는 인권 옹호자의 적법한 행위를 억제하거나, 이들의 표현의 자유, 노동조합 설립의 자유, 평화 집회의 자유를 제한하지 않습니다. 우리는 비즈니스 파트너와 이 정책을 공유합니다.

인권 실천 사례

원자재를 조달할 때 우리는 이 행위가 원주민에게 영향을 주는지 확인하여, 우려가 사실로 드러난 경우, 자유롭고 사전에 정보가 충분히 제공된 동의(Free Prior Informed Consent Principles)는 물론 원주민의 전통적 시각에 부합하도록 이들의 권리 중에서도 특히 땅과 관련된 권리가 지켜질 수 있도록 합니다.

우리는 모든 직원이 적어도 기초적 필요를 해결할 수 있으며, 모범 관행에 맞게 계산된 최저 생활 임금을 받을 수 있도록 함을 약속합니다. 또한 2030년 이전에는, 우리의 전략적 공급자의 직원 전원이 적어도 최저 생활 임금 이상의 임금을 수령할 것입니다.

어떻게 행동하면 좋을까요?

윤리지침의 여러 장에서는 우리가 우리의 인권 노력, 즉 안전한 고품질 제품 제조, 책임 있는 커뮤니케이션, 신중한 개인정보 취급, 비즈니스 파트너와의 공고한 관계 구축, 적합한 근무 조건의 보장, 다양성, 형평성, 포용성의 장려, 직장에서의 상호 존중, 지구위험한계선 준수, 더 나은 사회에 기여하기.

그룹 인권 정책 및 직원 인권 정책을 읽으세요.

다음은 읽으면 도움이 되는 몇 가지 흥미로운 참조 문서입니다.

유엔 원주민 권리 선언(UN Declaration on the Rights of Indigenous Peoples)

생물다양성협약(Convention on Biological Diversity) 및 나고야의정서(Nagoya Protocol on Access and Benefit Sharing)

유엔 인권옹호자선언(UN Declaration on Human Rights Defenders).



도입
윤리원칙
인권
스피크업

사업주체로서

고용주체로서

책임 있는 기업으로서

연락처

스피크업: 윤리적 문제를 제기하는 방법

우리는 자신 있게 발언하고 발전합니다

신속하게 윤리적 부정행위를 찾아낼 수 있는 능력은 우리의 모든 활동 및 지역에 걸쳐 윤리지침 및 윤리원칙을 실천함에 있어 핵심이라 할 수 있습니다.

우리는 직원과 외부 이해관계자가 자신의 우려를 제기할 수 있는 개방성 문화를 장려합니다. 모든 우려사항을 일관되고 상세한 정보로 뒷받침하는 것이 중요합니다.

우리는 자신 있게 발언하는 것이 항상 쉽지는 않으며, 심리적으로 위축될 수 있다는 점을 알고 있습니다. 우리에게는 신뢰할 수 있고, 내부신고 모범관행에 부합하는 두 가지 채널이 있습니다. 윤리 관련 우려를 정상 관리 채널(윤리담당관(Ethics Correspondent), 그룹, 구역 또는 국가 위원회 위원)을 통하거나 안전한 웹사이트(www.lorealsspeakup.com)를 통해 글로벌 윤리, 리스크, 준법감시 책임자(Global Ethics, Risk & Compliance) 부서에 직접 제기할 수 있습니다. 윤리적인 리더가 되고자 하는 우리는 우리가 사업을 영위하는 국가에서 국가 법률에 의해 제공되는 보호에 더해 명확한 지침을 제공하는 글로벌 프레임워크를 설계했습니다.

우리의 스피크업 프로그램은 L'Oréal의 내외부 이해관계자가 모든 심각한 윤리 관련 우려를 제기하여 그룹 및 글로벌 윤리(Global Ethics) 부서가 이를 처리할 수 있게 해줍니다. 스피크업은 우리가 필요할 때 상황을 바로잡을 수 있는 기회를 주며, 우리가 책임을 다할 수 있게 해줍니다.

의심이 드는 경우라도 망설이지 말고 신고하십시오. 자신의 우려사항을 조직의 적절한 레벨에서 이미 알고 있을 것이라고 추정해서는 안 됩니다. 제기한 우려가 **스피크업** 정책상 받아들일 수 있는 사항이 아닌 경우, 신고자의 사전 동의를 받은 후 적절한 부서에 사안을 이관할 것이며, 이 모든 과정에서 신고자의 신원은 기밀로 유지됩니다.

스피크업 가이드라인

기밀성

기밀성은 우려를 제기할 때 안전하게 느끼게 하기 위한 핵심 요소입니다. 따라서 모든 스피크업 보고서는 철저히 '알아야 할 필요'를 기반으로 사안의 처리에 관여하는 사람에게만 공유됩니다.

누군가가 과거 또는 진행 중인 조사와 관련된 기밀 정보를 공유하는 경우, 윤리담당관(Ethics Correspondent) 또는 글로벌 윤리(Global Ethics) 부서에 직접 연락하십시오. 원하는 경우 보안된 공개 웹사이트인 www.lorealsspeakup.com을 통해 익명으로 신고할 수 있습니다.

모든 조사는 암호화된 플랫폼에 호스팅된 전문 시스템에서 관리되므로 조사와 관련된 모든 정보는 보호를 받습니다.

공정한 대우

모든 스피크업 신고는 검토되며, 필요한 경우 해당인의 연공서열과 무관하게, 또는 이들이 내외부 이해관계자인 경우 시정 조치가 취해집니다. 결론은 사실 및 조사 중 수집된 실질적 정보에만 기반하여 내려집니다.

보호

스피크업 신고를 하거나 조사에 관련된 직원 또는 외부 이해관계자는 선의로 자신의 우려를 공유한다는 이유로 제재를 받아서는 안 됩니다. 부당하게 혐의가 씌워진 사람의 평판 역시 보호되며, 악의로 스피크업 신고를 하는 경우 제재를 받을 수 있습니다. 신고 후 보복을 받는 경우, 글로벌 윤리(Global Ethics) 부서에 직접 연락하거나 스피크업 플랫폼을 사용하십시오.

책임성

글로벌 윤리(Global Ethics) 부서 및 윤리담당관(Ethics Correspondents)은 모든 스피크업 조사를 감독합니다. 그룹의 최고 윤리 책임자(Chief Ethics Officer)가 최고 경영진과 관련된 모든 우려를 직접 취급합니다.



We speak. We progress



도입
윤리원칙
인권
스피크업

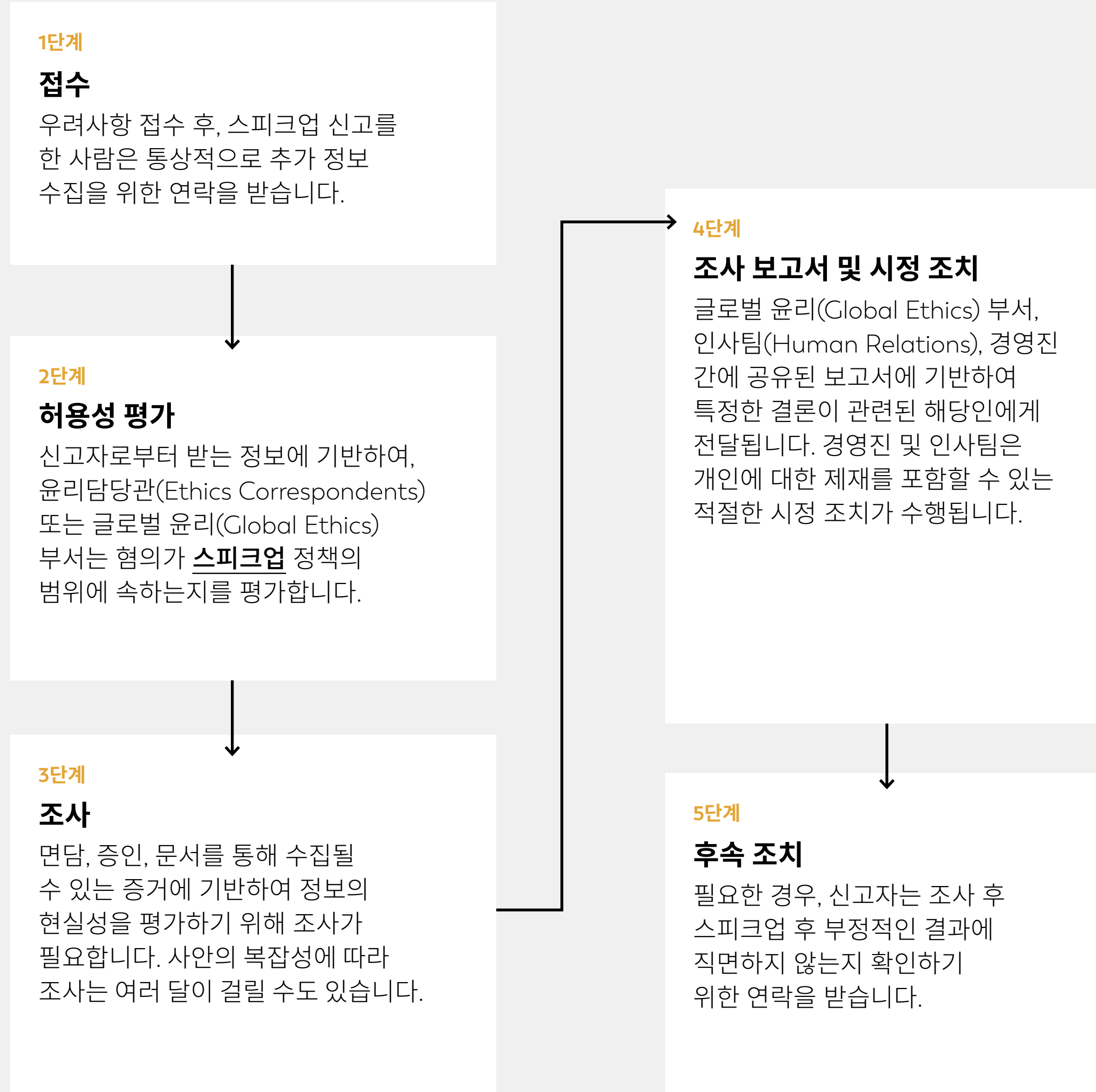
사업주체로서

고용주체로서

책임 있는 기업으로서

연락처

스피크업 보고 프로세스



윤리 실천 사례

여기에서 www.lorealpeakup.com 로 바로 이동할 수 있습니다.



We speak. We progress



L'Oréal 스피크업 플랫폼에 액세스하려면 QR 코드를 스캔하세요.

어떻게 행동하면 좋을까요?

윤리담당관(Ethics Correspondent)에게 연락하고 스피크업 정책을 읽으십시오.



우리의 약속을 실천하기

사업주체로서

도입
윤리원칙
인권
스피크업

사업주체로서

고용주체로서

책임 있는 기업으로서

연락처

안전한 고품질 제품 제조	14
정직한 연구 및 혁신 수행	16
책임 있는 커뮤니케이션	18
책임 있는 기술 사용 촉진	20
신중한 개인정보 취급	22
기밀 정보의 보호	24
비즈니스 파트너와의 공정한 관계 구축	25
경쟁자를 공정하게 대함	27
L'ORÉAL의 평판 보호	29
올바른 회사 자원 사용	31
이해 상충에 대해 알리기	33
부패 근절	34
사기 및 기타 불법 활동의 예방	35



도입
윤리원칙
인권
스피크업

사업주체로서

고용주체로서

책임 있는 기업으로서

연락처

안전한 고품질 제품 제조

우리는 모든 곳에서 언제나 우리 제품의 안전성과 품질을 보장하기 위해 노력합니다. 설립 이래, 사람들이 안전하게 머리를 염색할 수 있는 방법을 찾기 시작한 것부터 시작하여 혁신과 윤리는 L'Oréal의 중추적 역할을 해 왔습니다. 제품 안전성과 품질은 언제나 커다란 중요성을 지녀 왔으며, 소비자 신뢰의 첫 번째 구성 요소였습니다. 우리는 1989년에 동물에 대한 제품 실험을 중단했고, 이런 관행이 산업에서 종식되도록 노력하고 있으며, 대체 방법의 개발과 수용에 공헌하고 있습니다.

WE WILL

- ✓ 우리 제품 및 성분에 대한 명확한 정보를 제공한다.
- ✓ 우리의 하도급자와 공급자가 우리의 안전 및 품질 기준을 준수하도록 한다.
- ✓ 제품 안전성 또는 품질 문제에 대해 알게 되는 경우 조치를 취하거나 이를 보고한다.

WE WILL NOT

- ✗ 우리의 높은 안전 및 품질 기준을 준수하지 않는 제품을 시장에 출시한다.
- ✗ 보다 빠른 제품 개발을 위해 과학적 무결성을 포기하거나, 평가 및 시험 결과에 영향력을 행사하거나 이를 수정한다.





도입

윤리원칙

인권

스피크업

사업주체로서

고용주체로서

책임 있는 기업으로서

연락처

FAQs

우리는 논란의 대상이 되는 성분에 대해 어떻게 조치하나요?

안전성은 소비자에 대한 우리의 가장 중요한 의무입니다. 우리는 소비자가 온전히 신뢰하며 우리 제품을 사용했으면 하며, 각 성분이 세심하게 선택되어 우리 개발 프로세스의 모든 단계를 모니터링할 수 있게 해주는 엄격한 시스템을 통해 철저한 검사를 거침을 알고 안심하기를 바랍니다.

우리는 우리가 사용하는 성분에 대해 완전히 투명하며, 특히 우리의 **Inside our Products** 플랫폼에서 이를 확인할 수 있습니다. 한 성분의 안전성 또는 환경적 영향에 대한 논란이 있게 되면, 우리는 이를 긴밀히 모니터링하며, 추가 조사를 위해 이해관계자들과 협력합니다. 입증되거나 강력히 의심되는 리스크가 있다면, 어떤 비용을 치르더라도 우리는 이 성분의 사용을 중단할 것입니다.

우리는 어떻게 새로 인수된 업체나 하도급자가 우리의 기준을 실제로 준수하도록 하고 있나요?

새로운 브랜드 또는 공장을 인수할 때나 제조를 하청할 때는 항상 검토가 이루어지며, 필요한 경우 하도급자가 가능한 빨리 우리의 품질 및 윤리적 기준에 부합할 수 있도록 하기 위한 실행 계획이 적용됩니다. 이 결과, 필요에 따라서는 하도급자를 변경하게 될 수도 있습니다.

우리가 여전히 제품을 동물에 실험한다고 사람들이 믿고 있는 것은 어째서인가요?

우리는 지난 수 십년 간 대체 방법을 개척해 온 선구자였으며, 법적으로 금지되기 14년 전인 1989년에 동물에 대한 제품 실험을 완전히 중단했습니다. 안타깝게도 특정 국가 내 보건 또는 소비자 관련 당국은 스스로 동물 실험을 실시하도록 결정할 수 있습니다. 이런 사실은 간혹 상황을 이해하기 어렵게 만들 수 있습니다. 우리는 대체 방법을 장려함에 있어 가장 적극적인 회사들 중 하나라는 사실에 자부심을 가집니다.

윤리 실천 사례

각 L'Oréal 제품은 출시되기 전에 약 100종의 품질관리를 거칩니다.

어떻게 행동하면 좋을까요?

우리의 **인권** 정책과 우리의 윤리 가이드인 우리가 과학 및 보건 전문가와 일하는 방식(The Way We Work with Scientific and Health Care Professionals), 우리가 화장품의 예측적 평가를 수행하는 방식(The Way We Conduct Cosmetic Predictive Evaluation), 우리가 자원자 또는 소비자가 관련된 화장품 연구를 수행하는 방식(The Way We Conduct Cosmetics Studies Involving Volunteers or Consumers)을 읽으십시오. **Inside Our Products** 사이트에도 역시 유용한 정보가 담겨있습니다.

여러분의 활동이나 법인 내 적용되는 제품 안전성 및 품질과 관련된 특정 정책이 있을 수 있습니다. 자세한 내용은 품질 담당 디렉터(Quality Director) 또는 과학 담당 디렉터(Scientific Director)에게 문의하세요.

정직한 연구 및 혁신 수행

우리는 우리의 과학 프로젝트의 품질과 타당성, 목적, 데이터의 신뢰성 및 재현성, 그리고 과학 커뮤니케이션의 투명성과 진실성을 보장하기 위해 노력합니다.

우리 연구 및 혁신 활동의 윤리와 우리 데이터의 무결성은 항상 커다란 중요성을 지녀왔으며 우리가 소비자를 위해 효과적이고도 고유한 제품을 만든다는 보증이었습니다. 평판과 과학의 신뢰성을 유지하는 우리의 책임 있는 연구는 우리 소비자의 신뢰를 구성하는 요소입니다.

WE WILL

- ✓ 복지와 건강, 프라이버시와 사람의 자유를 보존하고 천연자원을 절약하기 위해 사람과 사회, 환경에 미치는 우리 프로젝트의 영향을 고려한다.
- ✓ 알고리즘을 사용함에 있어 각별히 주의한다: 화장품 재료나 포물러의 설계 또는 최적화를 위해 알고리즘을 사용하든, 소비자를 위한 권장사항을 분류하거나 발행하기 위해 알고리즘을 사용하든, 반드시 발생하는 리스크의 수준에 맞는 접근 방식을 취해야 한다.
- ✓ 다른 과학자의 작업 및 전문성과 관련하여 존중과 성실을 바탕으로 행동하고, 외부 파트너인 과학 팀, 서비스 공급자, 하도급자, 공급자 등과의 상호작용에서 상대를 존중한다.
- ✓ 과학 커뮤니케이션의 기반을 이들의 가치나 특성과 무관하게 과학적 가설 및 사실의 확인의 조합에만 둔다.

WE WILL NOT

- ✗ 현재의 과학적 이해와 관련하여 안전성, 건강, 환경과 관련된 어떤 리스크라도 감수한다.
- ✗ 보다 빠른 제품 개발을 위해 과학적 무결성을 포기하거나, 평가 및 시험 결과에 영향력을 행사하거나 이를 수정한다.

윤리 실천 사례

L'Oréal은 R&I 직원의 질문에 답하기 위해 과학 윤리 자문 위원회(Scientific Ethics Advisory Committee)의 도움을 받습니다.

이 위원회는 과학 윤리 자문 위원(Scientific Ethics Referent)의 내부 네트워크에 기반합니다.

어떻게 행동하면 좋을까요?

우리의 윤리 가이드인 R&I의 과학 정직성(Scientific Integrity of R&I), 우리가 과학 및 보건 전문가와 일하는 방식(The Way We Work with Scientific and Health Care Professionals), 우리가 화장품의 예측적 평가를 수행하는 방식(The Way We Conduct Cosmetic Predictive Evaluation), 우리가 자원자 또는 소비자가 관련된 화장품 연구를 수행하는 방식(The Way We Conduct Cosmetics Studies Involving Volunteers or Consumers), 우리가 공급자와 일하는 방식(The Way We Work with Suppliers), 신뢰할 수 있는 AI 원칙(Principles for Trustworthy AI)을 읽으십시오. L'Oréal의 정책인 책임 있는 제품 커뮤니케이션에 관한 10가지 주의사항(Points of Vigilance for Responsible Product Communication), 책임 있는 데이터 프라이버시 및 소셜 미디어에 관한 10가지 주의사항(10 Points of Vigilance for Data Privacy and Social Media)에도 또한 유용한 정보가 담겨 있습니다. 자세한 내용은 과학 담당 디렉터(Scientific Director)에게 문의하세요.



도입

윤리원칙

인권

스피크업

사업주체로서

고용주체로서

책임 있는 기업으로서

연락처

FAQs

과학 도그마에 이의를 제기하기 위해 ‘틀에서 벗어난’ 사고방식을 만들려면 어떻게 해야 할까요?

연구에서 도그마는 의문을 제기해야 할 대상입니다. L'Oréal, 특히 R&I는 그 특성상 새로운 아이디어에 대해 열려 있습니다.

과학자로서 우리는 현행 프로그램과 일치하지 않는 제안을 제출할 때 받아들여지지 않는다는 인상을 받을 수 있습니다. 이런 경우에는 관점을 문서화하는 것으로 시작합니다.

또한 동료나 분야 내 전문가의 의견을 구함으로써 논거를 구축합니다. 다음으로 우리는 과학 토론이라는 틀 안에서 관점을 설명합니다. 이 토론이 끝난 후에는, 경영 지침을 준수하고, 우리의 윤리지침 및 가이드인 R&I의 과학 정직성(Scientific Integrity of R&I)에 맞게 프로젝트의 과학 가이드라인의 선택에 따라 내려진 결정을 따릅니다.

내가 가진 데이터가 잘못되었음을 보여주는 모순된 외부 과학 데이터 또는 간행물을 보게 되면 어떻게 해야 하나요?

과학 문헌 중에는 우리의 발견사항과 모순되는 데이터가 실제로 존재할 수 있습니다. 무엇보다 과학자로서 우리는 우리의 연구 작업이 양질의 이전 데이터에 기반하는지를 세심하게 확인할 것입니다. 하지만 일부 과학적 결과는 재현할 수 없으며, 편향이 포함되어 있음을 우리는 알고 있습니다.

어떤 간행물이 우리의 발견사항과 모순된 경우, 우리는 이를 고려에 넣고 비판적 사고 능력을 발휘해야 합니다. 추가적으로, 불일치의 이유를 찾아보아야 할 필요가 있습니다. 불일치는 연구 관리 또는 발견사항의 해석에서 우리가 범한 오류 때문일 수도 있으나, 간행물의 편향에 기인할 수도 있습니다.

제 관점으로는 특정 평가 연구 데이터는 명확히 잘못되었거나 실험 대상 제품에 대한 편향을 만들 수 있습니다. 어떻게 해야 하나요?

모든 데이터 세트는 변경하지 않고 있는 그대로 취급해야 합니다. 어떤 경우에도 데이터가 사라지거나 또는 자발적으로 데이터를 제거해서는 안 됩니다. 이렇게 하면 어려운 상황이 발생합니다. 비정상적으로 간주되는 데이터는 그렇게 식별되어야 하며, 이러한 데이터를 결과에 최종적으로 포함하지 않는 경우에 대해서는 연구 관리자의 동의와 함께 적절히 이유를 제공하고 추적해야 합니다.



도입
윤리원칙
인권
스피크업

사업주체로서

고용주체로서

책임 있는 기업으로서

연락처

책임 있는 커뮤니케이션

투명성과 정직성은 L'Oréal과 그 브랜드 및 제품에 대해 커뮤니케이션할 때에 가장 중요한 요소입니다. 우리는 우리가 투사하는 미(美)의 이미지와, 이러한 이미지가 전 세계의 수많은 사람들에게 미치는 영향을 의식합니다. 따라서 우리는 에이전시들과 함께 이러한 영향이 언제나 긍정적이고, 미용 니즈와 욕구의 무한한 다양성을 존중하며 장려하는 것이 되도록 해야 합니다.

WE WILL

- ✓ 모든 매체에서의 광고 및 상업 커뮤니케이션이 진심 어리고, 진실되고, 오도하지 않으며, 품위 있는 것이 되도록 한다.
- ✓ 모든 인종, 사회적 배경, 종교, 성별, 성적지향, 연령 또는 장애를 가진 사람들을 포용하도록 노력한다.
- ✓ 어린이와 젊은이에게 제품을 판촉할 때 극도의 주의를 기울인다.
- ✓ 우리 제품을 추천하는 사람들(예: 인플루언서, 소셜 셀러, 블로거, 비로거, 저널리스트, 의사)과의 관계를 세심히 관리하고 이에 대해 투명하게 공개한다.
- ✓ 광고 법률을 준수하고 제3자 자산의 사용에 존중을 보인다.
- ✓ 모든 저작권, 저작자 권리, 인격권 및 사용권을 존중한다.
- ✓ 모든 주장 및 문구는 확립된 데이터에 기반하도록 하고 내부 검증 절차를 준수한다.

WE WILL NOT

- ✗ 건강하지 않거나 현실적인 미적 열망 및 개인적 혜택을 장려한다.
- ✗ 소비자나 이해관계자의 지식 부족 또는 경험 부족을 이용하려 시도한다.
- ✗ 광고에서 인간의 존엄성을 훼손하고, 비하하는 고정관념을 제시하거나, 소수자 공동체를 비하한다.
- ✗ 커뮤니케이션에서 환경적 또는 사회적 주장 등의 주장을 의도적으로 과장한다.
- ✗ 폭력과 연결되고 증오 및 성적 욕구를 자극하는 콘텐츠를 게시하는 매체 환경에서 커뮤니케이션한다.
- ✗ 특정적으로 16세 미만의 젊은층을 대상으로 한다(피부과용, 위생, 선스크린 제품 제외).



우리는 확립된 과학 데이터로
지원된 내용만을 온라인에
게시하도록 노력하고 내부
검증 절차를 준수합니다.

- MARINELLE,
SOCIAL MEDIA & ENGAGEMENT



도입

윤리원칙

인권

스피크업

사업주체로서

고용주체로서

책임 있는 기업으로서

연락처

FAQs

우리가 비현실적인 아름다움의 모델을 홍보하고 있다고 생각하는 사람들에게 어떻게 말해주어야 할까요?

아름다움은 언제나 사람들의 열망의 대상이었으며, 우리는 미적 열망의 무한한 다양성을 포용합니다. 제품 및 그 효과에 대한 공정하고 정확하며 진실한 설명을 제공하도록 노력합니다. 우리는 프리프로덕션 또는 포스트프로덕션 기법을 사용하여 달성할 수 없는 제품 효과를 믿도록 소비자를 오도할 수 없습니다. 예를 들어, 우리는 조명 때문에 사실과 다른 결과가 나오는 등의 기술적 문제를 수정하기 위해서만 시각적 수정 기법을 사용합니다. 또한 우리는 우리가 사용하는 모델이 넓은 다양성의 아름다움을 나타내도록 하며, 신체적 외관, 연령 또는 피부색을 변경하는 기법을 사용하지 않습니다.

광고 및 아동과 관련하여 우리의 입장은 무엇인가요?

아동만을 대상으로 우리가 판매하는 제품은 피부과용, 위생, 선스크린 제품입니다. 아동이 광고에 등장할 때, 우리는 이들의 노동 조건에 각별히 주의를 기울입니다. 우리는 16세 미만의 소비자가 매일 화장품을 사용하는 것을 권장하지 않습니다. 우리는 아동용 제품을 제외하고는 16세 미만 모델을 사용하지 않습니다. 온라인 플랫폼에서 우리는 사용자의 연령을 고려하여 광고를 수정합니다.

특정 성분의 함유 또는 무함유와 관련하여 우리는 어떤 것을 주장해도 괜찮을까요?

우리는 간단히 법률을 준수(예: 헥사클로로핀 무함유)하기만 한다면 특정 성분의 함유 또는 무함유가 소비자에게 더 큰 안전성을 제공한다고 제안할 수 없습니다. 포뮬러에서 효과가 없는 성분의 함유는 주장으로 사용할 수 없습니다. 마지막으로, 우리는 논란의 여지가 있는 것으로 인식되는 성분(예: 대마)에 대한 커뮤니케이션 방식에서 주의해야 합니다.

우리 실천 사례

체질량지수(BMI) 18 미만의 모델과는 일하지 않습니다.

어떻게 행동하면 좋을까요?

우리의 인권 정책, 소셜 미디어 정책, L'Oréal 인플루언서 가치 헌장(L'Oréal Influencer Value Charter), L'Oréal 소셜 커머스 가치 헌장(L'Oréal Social Commerce Value Charter), 우리가 과학 및 보건 전문가와 일하는 방식(The Way We Work with Scientific and Health Care Professionals), 우리가 자선활동을 하는 방식(The Way We Do Philanthropy) 가이드는 물론 책임 있는 제품 커뮤니케이션에 관한 10가지 주의사항(Points of Vigilance for Responsible Product Communication) 광고 법률에 관한 10가지 주의사항(Points of Vigilance for Advertising Law).

여러분의 활동이나 법인 내 적용되는 특정 광고 및 커뮤니케이션 정책이 있을 수 있습니다. 자세한 내용은 최고 마케팅 책임자(Chief Marketing Officer), 커뮤니케이션 디렉터(Communication Director) 또는 과학 담당 디렉터(Scientific Director)에게 문의하세요.



도입
윤리원칙
인권
스피크업

사업주체로서

고용주체로서

책임 있는 기업으로서

연락처

책임 있는 기술 사용 촉진

지난 몇 년 간, L'Oréal은 디지털 우선 회사가 되었습니다. 우리는 소비자는 물론 지역사회와 지구를 위해 보다 포용적이고, 책임 있고, 지속 가능하며, 투명한 아름다움을 창조하기 위해 기술의 힘을 활용합니다. 미용 산업의 리더인 우리는 디지털 마케팅 및 미용 기술 기기와 서비스의 책임 있는 개발 및 사용을 위한 기초를 닦는 것을 목적으로 합니다.

WE WILL

- ✓ 의사결정을 내리거나, AI 알고리즘에 기반한 솔루션을 사용할 때 불공정한 편향을 피하기 위해 우리의 윤리원칙에 따라 공정하게 행위한다.
- ✓ 우리 기술 환경의 환경 발자국을 평가하고 이에 따라 행위한다.
- ✓ 포용적인 기술 이니셔티브를 촉진한다.

WE WILL NOT

- ✗ 우리 기기 및 서비스의 안전성 또는 품질 측면에서 타협한다.
- ✗ 보호장치 및 인간 감독 없이 알고리즘 의사결정에 과도하게 의존한다.
- ✗ 인권, 특히 프라이버시 권리를 위반하거나, AI 시스템을 사용할 때 개인의 선택의 자유에 대한 제약을 초래한다.

모든 새로운 시스템은 정보의
무결성을 보호하기 위한
보안, 데이터, 프라이버시
관점에서 평가됩니다.

- CAMILO,
BEAUTY TECH





도입

윤리원칙

인권

스피크업

사업주체로서

고용주체로서

책임 있는 기업으로서

연락처

FAQs

윤리적 관점에서, AI 개발에 있어 도를 지나치지 않도록 하려면 어떻게 해야 할까요?

AI는 많은 기회를 제공하지만 또한 우리가 반드시 다루어야 하는 많은 문제를 발생시킵니다. 이러한 문제는 쉽지 않으며 우리가 더 학습함에 따라 이에 맞게 대응할 것입니다. 글로벌 윤리(Global Ethics) 부서와 협력하여, 우리는 신뢰할 수 있고 모든 사용자를 존중하는 AI 시스템을 개발 및 획득하기 위해 AI를 위한 책임 있는 프레임워크(Responsible Framework for AI)를 정의했습니다. 우리는 다음의 3단계에 기반한 프로그램을 실행할 예정입니다: 신뢰할 수 있는 AI를 위한 원칙(Principles for Trustworthy AI), 교육 및 채용, 검토 및 모니터링.

우리 브랜드는 소비자의 피부 문제를 식별하고 개인화된 제품을 제안하는 도구를 개발했습니다. 하지만 이 도구가 특정 피부색에서는 잘 작동하지 않기 때문에 우리는 특정 소비자에게만 이 서비스를 제안할 계획입니다. 이것이 가능한가요?

우리는 우리 제품 및 서비스 접근성에서 소비자를 차별하지 않도록 해야 합니다. 이 경우, 모든 소비자를 대상으로 하지 않는 도구를 출시해서는 안 됩니다.

우리는 기술과 디지털 서비스를 사용하며, 동시에 탄소 배출에 대한 우리 활동의 영향을 제한하기 위해 노력합니다. 이 두 가지 과업을 어떻게 모두 달성할 수 있을까요?

쉽게 답할 수 있는 질문은 아닙니다. 하지만 이것이 환경에 대한 우리 기술의 영향력을 통제하에 두고, 우리가 우리 비즈니스의 영향력을 감소하기 위해 기술을 활용하는 것을 목적으로 지속 가능한 IT 및 기술 로드맵(Sustainable IT & Tech roadmap)을 구축한 이유입니다. 설명하자면 우리 모두에게는 디지털 팁을 적용함으로써, 매일 기술 사용의 환경 발자국을 제한함에 있어 담당하는 역할이 있습니다. 우리는 또한 기술 이니셔티브의 영향을 제한하기 위해 Sustainable Tech by design에 대해서도 작업을 합니다.

윤리 실천 사례

우리의 신뢰할 수 있는 AI를 위한 원칙(Principles for Trustworthy AI)의 일부로서, L'Oréal은 내부 운영 프로세스 및 개발 중요 일정을 설정합니다.

어떻게 행동하면 좋을까요?

우리의 신뢰할 수 있는 AI를 위한 원칙(Principles for Trustworthy AI)을 읽으십시오.

여러분의 활동이나 법인 내 적용되는 특정 정책이 있을 수 있습니다. 자세한 정보는 디지털 또는 미용 기술 팀에 문의하세요.



도입
윤리원칙
인권
스피크업

사업주체로서

고용주체로서

책임 있는 기업으로서

연락처

신중한 개인정보 취급

우리는 프라이버시에 대한 모든 사람의 권리를 지지할 책임이 있습니다. 우리가 개인정보를 수집, 보관, 사용하는 방식은 이해관계자의 신뢰를 유지하는 데 있어 중요한 요소입니다.

WE WILL

- ✓ 우리가 개인정보를 수집하는 사람들에게 우리가 수집하는 정보의 유형, 우리가 정보를 어떻게 사용할 것인지, 정보를 누구와 공유할 수 있는지와 궁금한 점이 있으면 누구에게 문의해야 하는지에 대한 정보를 제공한다.
- ✓ 필요한 개인정보만 수집하고 안전하게 처리되도록 한다.
- ✓ 새로운 기술의 사용에 따른 가능한 영향을 고려에 넣는다.
- ✓ 우리가 개인정보를 획득하거나, 우리를 대신하여 개인정보를 수집, 보관 또는 사용하는 모든 제3자가 우리의 데이터 프라이버시 표준을 공유하도록 한다.
- ✓ 데이터 프라이버시 문제에 대해 알게 되는 경우 조치를 취하거나 이를 보고한다.

WE WILL NOT

- ✗ 우리에게 법적 의무가 있지 않은 경우에서 또는 해당인의 동의 없이 민감 정보를 수집한다.
- ✗ 우리가 데이터를 수집하는 사람에게 사전에 설명하지 않은 방식으로 개인정보를 사용한다.
- ✗ 수집된 법적 또는 사업적 필요성을 충족하기 위해 필요한 기간보다 더 오래 개인정보를 유지한다.
- ✗ 해당인에게 중대한 영향을 미칠 수 있을 때 자동화된 처리에만 기반하여 결정을 내린다.

직원은 우리에게 자신의
개인정보를 공유하며,
우리는 더 나은 서비스를
만들고 동시에 절대적으로
이 정보를 보호해야
합니다.

- LAURENT,
HR DATA &
ANALYTICS





도입

윤리원칙

인권

스피크업

사업주체로서

고용주체로서

책임 있는 기업으로서

연락처

FAQs

민감 정보는 어떤 것을 의미하며 이를 사용해야 하는 이유는 무엇인가요?

민감 정보에는 생체 데이터(예: 망막 또는 홍채 스캔, 지문, 성문 또는 손이나 얼굴 형상의 스캔), 건강 데이터, 유전자 데이터, 인종 기원, 정치적 의견, 종교적 또는 철학적 신념, 노동조합 가입 상태, 개인의 성생활 또는 성적지향과 관련된 데이터와 관련된 모든 정보가 포함됩니다. 우리는 법적 의무가 있을 때나, 우리 제품을 시험하는 자원자와 임상 또는 평가 연구를 하기 위한 경우를 제외하고는 이 유형의 데이터를 처리하는 경우가 드뭅니다.

다른 회사에 데이터를 판매하여 돈을 버는 경우가 있다고 들었습니다.

L'Oréal에서 이런 활동을 하나요?

우리는 우리 자체 비즈니스 또는 연구 목적으로만 개인정보를 수집합니다. 우리는 수집하는 개인정보를 판매하지 않습니다. 우리는 예컨대 연구 프로젝트에서 대학을 지원하는 때와 같이 제3자와 데이터를 공유하지만, 이런 경우 데이터는 항상 익명화됩니다.

인사팀이나 IT팀에 제 이메일과 파일을 검토할 수 있다는 것이 사실인가요?

원칙적으로 우리는 업무상의 이유를 위해서만 보유한 장비를 사용할 수 있습니다. 우리가 L'Oréal에 입사할 때, 우리는 모든 직장 모니터링과 그 목적에 대해 통지받습니다. 직원의 이메일과 파일은 L'Oréal에 정당한 비즈니스적 이유가 있을 때만 액세스됩니다. 개인정보가 검토의 대상이 되는 경우에 대한 매우 엄격한 규칙이 있습니다.

윤리 실천 사례

L'Oréal은 AI의 책임 있는 사용, 특히 알고리즘의 편향 방지를 촉진하고자 합니다.

어떻게 행동하면 좋을까요?

내부 통제의 기본사항(Fundamentals of Internal Control)에 있는 데이터 프라이버시의 10가지 주의사항(Data Privacy 10 Points of Vigilance in the Fundamentals of Internal Control), 디지털 기술 사용자 헌장(Digital Technology User Charter), 우리의 신뢰할 수 있는 AI를 위한 원칙(Principles for Trustworthy AI), 그룹 인권 정책, 직원 인권 정책을 읽으십시오. 여러분의 활동이나 법인 내 적용되는 데이터 프라이버시와 관련된 특정 정책이 있을 수 있습니다. 자세한 정보는 현지 데이터 프라이버시 책임자(Data Privacy Officer)에게 문의하세요.



도입

윤리원칙

인권

스피크업

사업주체로서

고용주체로서

책임 있는 기업으로서

연락처

기밀 정보의 보호

우리는 L'Oréal과 우리 비즈니스 파트너의 기밀 정보를 보호해야 합니다. 이러한 정보를 공개하면 우리 평판에 해가 될 수 있을 뿐만 아니라 이해관계자의 신뢰에도 영향을 줄 수 있습니다.

WE WILL

- ✓ 정당한 '알아야 할 필요'가 있는 사람에게로 비공개 정보의 공개를 제한하는 것을 목적으로 하는 정보 보호, 디지털 기술의 사용, 내부 거래에 관한 그룹 규칙을 준수한다.
- ✓ 부주의로 기밀 정보를 공개했거나 기밀 정보가 공개되었음을 발견하는 경우 즉시 관리자에게 그 사실을 알린다.
- ✓ 제3자가 있을 때(회사 부지 방문 중, 우리가 출장을 갔을 때 등) 기밀 정보를 누설하지 않도록 조심한다.

WE WILL NOT

- ✗ 대화를 누군가 엿듣거나 데이터 침해가 발생할 수 있는 공개 구역에서 기밀 정보에 대해 논의하거나 이를 이용해 작업을 한다.
- ✗ 이전 고용주의 기밀 정보를 공개한다.
- ✗ 기밀 정보를 보유한 채로 L'Oréal에서 퇴사한다.

FAQs

투명성과 비즈니스 기밀 간의 균형을 어떻게 유지할 수 있을까요?

투명하다는 것이 우리가 모든 것을 다 공개해야 한다는 의미는 아닙니다. 우리는 특정 정보를 보호할 정당한 이유가 있습니다. 투명함은 대부분 사고방식의 문제입니다. 우리는 더 투명해질 수 있는지를 체계적으로 자문해야 하지만, 또한 기밀 정보를 보호하는 것이 우리의 의무임을 인지해야 합니다. 의심이 드는 경우 관리자 또는 커뮤니케이션 디렉터(Communication Director)에게 문의하세요.

간혹 우리는 제3자, 예컨대 스타트업에 기밀 정보를 요청해야 할 필요가 있습니다. 어떻게 하면 이들이 우리를 신뢰하도록 할 수 있을까요?

기밀 정보를 취급하는 방식을 보여주는 것이 신뢰 구축의 열쇠입니다. 정말로 필요한 정보만을 요청하고, 왜 필요한지, 반대 급부로 어떤 정보를 줄 것인지, 이 정보를 어떻게 사용할 것인지, 그리고 이 정보를 누구와 함께 그리고 어떻게 안전하게 보관할 것인지를 설명하십시오.

윤리 실천 사례

모든 L'Oréal 직원은 정보를 안전하게 유지하는 방법에 대한 특정 교육을 따라야 합니다.

어떻게 행동하면 좋을까요?

우리의 윤리 가이드 우리가 스타트업과 일하는 방식(The Way We Work with Start-Ups), 공급자와의 관계와 관련된 우리가 공급자와 일하는 방식(The Way We Work with our Suppliers), 경쟁자 및 클라이언트와의 관계에 대한 우리가 경쟁하는 방식(The Way We Compete), 우리의 정보 보안 정책 및 소셜 미디어 정책, 그리고 우리의 주식 시장 윤리지침(Stock Market Code of Ethics)을 읽으십시오. 여러분의 활동이나 법인 내 적용되는 기밀 정보와 관련된 특정 정책이 있을 수 있습니다. 자세한 내용은 매니저 또는 윤리위원(Ethics Correspondent)에게 문의하세요.

L'Oréal에서, 우리는 커피를 마신다든지 하면서 복도에서 대화하는 것을 즐깁니다. 지나치게 신경을 쓰지 않으면서도 방문자가 듣지 말아야 할 것을 듣지 않게 할 방법이 있을까요?

이런 상황을 피하는 가장 쉬운 방법은 방문자와 회의를 하는 지정 회의실을 사용하거나, 사무실에 방문자를 데려올 것이라고 동료들에게 미리 알려두는 것입니다. 다시 강조하지만, 기밀 정보가 유출되면 우리 모두가 고통을 받게 됩니다.



도입
윤리원칙
인권
스피크업

사업주체로서

고용주체로서

책임 있는 기업으로서

연락처

비즈니스 파트너와의 공고한 관계 구축

우리는 신뢰 및 상호 편익에 기반하여 비즈니스 파트너와 지속 가능한 생태계를 구축하고자 합니다. 우리는 투명하고 공정한 선정 기준을 보유하고 정직하며 존중하는 피드백을 제공하기 위해 노력합니다. 우리는 또한 우리의 윤리적 기준을 공유하는 비즈니스 파트너를 구하고 지원합니다.

WE WILL

- ✓ 비즈니스 파트너에 대한 우리의 약속(예를 들어, 적시에 공급자에게 대금을 지급하고 고객에게 물품을 인도함)을 지키고, 이렇게 하는 것에 어려움이 있거나, 이렇게 하지 않을 만한 정당한 사유가 있는 경우 열려 있는 자세로 성실히 임한다.
- ✓ 비즈니스 파트너가 특히 위기 시에 어려움을 직면할 때 이에 대해 양해한다.
- ✓ 우리 비즈니스 파트너가 L'Oréal 비즈니스에 경제적으로 과도하게 의존하게 되지 않도록 한다.
- ✓ 우리의 윤리적 기대치를 설명하고 비즈니스 파트너가 이를 달성하는 것을 지원하며, 동시에 이를 달성하려는 의지가 없는 비즈니스 파트너와는 관계를 종료할 용기를 가진다.

WE WILL NOT

- ✗ 비즈니스 파트너에게 착취적 조건(지급 조건, 기한, 주문 변경 등)을 부과한다.
- ✗ 우리 자신이 할 수 없거나 하고 싶지 않은 일을 비즈니스 파트너에게 요구한다.



우리는 우리의 윤리적 기준을
준수하는 적합한 공급자와 함께
매년 파트너에게 수백 건의
감사를 실시합니다.

- KATHY, SOURCING



도입

윤리원칙

인권

스피크업

사업주체로서

고용주체로서

책임 있는 기업으로서

연락처

FAQs

우리의 모든 비즈니스 파트너가 우리의 윤리적 기준을 공유하도록 하려면 어떻게 해야 할까요?

가장 좋은 방법은 모범을 보여 이끌고, 적절할 때 모범사례를 공유하는 것입니다. 예를 들어, 우리 고객과 함께 우리는 지구를 보호하거나 인권을 존중하는 등 우리에게 공유된 관심사가 있는 주제에 대한 파트너십을 구축하는 것을 모색합니다. 공급자와 관련해서는 이보다 더 나아가, 우리가 긴밀하게 모니터링하는 최소의 특정 윤리적 기준을 준수할 것을 약속하도록 요구합니다. 유통업체의 경우에도 동일한 사항을 요구합니다.

아주 우수한 공급자를 발견했는데, 문제는 이들이 사업을 시작한지 얼마 안 되고 현재로서는 L'Oréal이 유일한 클라이언트라는 것입니다. 이들과 함께 일해도 될까요?

우리 목적은 장기간 의존성이 발생하지 않도록 하는 것입니다. 물론 소규모 공급자와 일할 수 있지만, 이들이 우리 없이도 존속할 수 있도록 발전하기 위해 다른 고객도 찾도록 해야 합니다.

우리 클라이언트 중 하나가 근무 조건과 관련하여 소셜 미디어에서 비판을 받습니다. 이들에게 계속 상품을 공급해도 될까요?

이 클라이언트에게 연락하여 이들이 하는 얘기를 직접 들어보고 문제를 어떻게 처리하는지 알아보아야 합니다. 우리는 취해야 할 조치가 있는지 확인하기 위해 이를 긴밀히 모니터링 해야 합니다.

윤리 실천 사례

L'Oréal은 공급자가 윤리적 및 인권 기준을 준수하도록 하기 위해 매년 수백 건의 감사를 수행합니다.

어떻게 행동하면 좋을까요?

우리가 공급자와 일하는 방식(The Way We Work with our Suppliers), 우리가 경쟁하는 방식(The Way We Compete), 우리가 스타트업과 일하는 방식(The Way We Work with Start-Ups), 우리가 과학 및 보건 전문가와 일하는 방식(The Way We Work with Scientific and Health Care Professionals) 윤리 가이드, 내부 통제의 기본사항(Fundamentals of Internal Control) 및 우리 공급자 상호 윤리 약정서(Mutual Ethical Commitment Letter)를 읽으십시오. 공급자와 일하는 방식에 대한 더 많은 정보는 구매 및 관리(Buy & Care) 프로그램에 수록되어 있습니다. 여러분의 활동이나 법인 내 적용되는 비즈니스 파트너와 관련된 특정 정책이 있을 수 있습니다. 자세한 내용은 법무팀, 구매 담당 매니저(Purchasing Manager) 또는 윤리위원(Ethics Correspondent)에게 문의하세요.



도입
윤리원칙
인권
스피크업

사업주체로서

고용주체로서

책임 있는 기업으로서

연락처

경쟁자를 공정하게 대함

건강한 경쟁은 혁신을 자극하고 우리 소비자가 가격 및 제품 측면에서 최고의 구매를 할 수 있게 해줍니다. 시장 조작은 경쟁자 간 균형을 불공정하게 파괴하고, 소비자의 신뢰를 훼손하며, 심각한 법적 재제라는 결과를 낳게 됩니다. 화장품 산업의 리더인 우리는 본보기가 되어야 합니다. 우리는 경쟁자를 존중하며 대합니다. 우리도 경쟁자가 우리를 존중하며 대하기를 바라기 때문입니다. 이것이 바로 누군가 게임의 규칙을 지키지 않는다고 느낄 때 우리가 취할 수 있는 유일한 입장입니다.

WE WILL

- ✓ 투명하고 적법한 수단을 통해서만 경쟁자에 대한 정보를 수집한다.
- ✓ 예기치 않게 우리 경쟁자와 관련된 기밀 정보를 습득하는 경우에는 관리자에게 즉시 알린다.
- ✓ 경쟁자와의 회의(전문 무역 협회 포함)가 있는 경우, 또는 어느 회사가 우리의 경쟁자로부터 구매하거나 경쟁자에게 판매하지 못하도록 조치를 내리기 전, 이에 대해 법무팀에 통지한다.

WE WILL NOT

- ✗ 이전에 경쟁사에 근무하다 새로 L'Oréal 에 입사한 직원이 과거 고용주에 대한 기밀 정보를 공유하는 것을 허용한다.
- ✗ 클라이언트의 가격 정책에 직간접적으로 간섭한다.
- ✗ 경쟁사에 대한 폄하하는 의견을 언급한다.
- ✗ 기밀 정보를 논의하는 곳에서 경쟁자와 접촉한다.





도입

윤리원칙

인권

스피크업

사업주체로서

고용주체로서

책임 있는 기업으로서

연락처

FAQs

사업 팀 소속 동료들은 경쟁자와 관련하여 공격적인 언사를 자주 사용하고 있습니다. 이것도 단지 일의 일부가 아닐까요?

시장 지분을 확보하기 위해 경쟁사를 웃음거리로 만들거나 강경한 발언을 할 필요는 없습니다. 그저 에너지 낭비일 뿐입니다.

친구의 파티에 참여한 저는 우리 경쟁사 중 하나에서 일하는 어떤 사람 옆에 앉게 되었습니다. 공식 비즈니스 회의가 아니었고, 우리 둘은 일에 대해 별로 얘기한 것도 없습니다. 그래도 관리자에게 알려야 할까요?

안전하게 일을 처리하기 위해 관리자에게 알려서 관리자가 필요하다고 생각하면 법무팀과 상의할 수 있도록 하십시오.

소셜 미디어에서 경쟁자를 팔로우(예를 들어 경쟁자의 Facebook 페이지에 좋아요를 표시하거나 Twitter, Instagram 등에서 경쟁 브랜드를 팔로우하는 등)해도 될까요?

예, 경쟁사가 인터넷과 소셜 미디어에 자유롭게 접근할 수 있는 정보를 게시한 이상 이 정보를 획득한다고 비판받지 않을 것입니다. 단 이때 관련 사이트에 경쟁자 이용 제한을 명시하지 않은 상태이어야 합니다. 의심이 드는 경우 항상 이용약관을 확인하십시오.

윤리 실천 사례

영업 팀을 지원하기 위해, 우리는 내 허브(My Hub)의 윤리 인트라넷 사이트에서 이용 가능한 내부 통제 기본사항(Fundamentals of Internal Control)에서 찾을 수 있는 BTB 고객의 재판매 가격 및 마진에 관한 10가지 주의사항(10 Points of Vigilance on Business-to-Business Customers' Resales Prices and Margins)에 매우 간단하고 도움이 되는 팁을 정의해 두었습니다.

어떻게 행동하면 좋을까요?

우리가 경쟁하는 방식(The Way We Compete) 가이드는 물론 소셜 미디어 정책을 읽으십시오. 여러분의 활동이나 법인 내 적용되는 특정 경쟁 정책이 있을 수 있습니다. 자세한 내용은 법무팀에 문의하세요.



도입
윤리원칙
인권
스피크업

사업주체로서

고용주체로서

책임 있는 기업으로서

연락처

L'ORÉAL의 평판 보호

지난 100년 간 L'Oréal과 그 브랜드는 누구에게나 친숙한 브랜드가 되었습니다. 우리 모두 투명성, 진실성과 건설적 비판을 장려해야 하는 한편, 또한 우리의 행동이 L'Oréal의 평판에 어떤 영향을 줄 것인가에 대해 항상 자문해야 합니다. L'Oréal의 평판은 우리 각자와 모든 사람의 행동에 달려 있습니다.

WE WILL

- ✓ L'Oréal의 윤리원칙이 항상 우리의 직업적 행동에 반영되도록 한다.
- ✓ 우리의 대변인 및 인플루언서와 같이 우리를 대변하는 제3자 역시 우리의 윤리원칙을 준수하도록 한다.
- ✓ 우리의 개인적 의견과 L'Oréal의 의견 사이에 어떠한 혼동도 없도록 한다.
- ✓ 인터넷에서는 어떤 것도 비밀이나 사적이거나 또는 잊혀지는 경우란 없다는 것을 항상 염두에 둔다.
- ✓ L'Oréal의 평판에 영향을 줄 수 있다고 우리가 느끼는 모든 사고를 경영진 또는 커뮤니케이션 팀에 상부 보고한다.

WE WILL NOT

- ✗ 적절히 허가받지 않은 상태에서 L'Oréal을 대신하여 발언하거나 약속을 한다.
- ✗ 우리의 전문 분야에 속하지 않은, 그룹 관련 주제에 대해 발언하거나 작성한다.
- ✗ L'Oréal의 평판을 보호하기 위한 단기적 노력으로 사실과 다른 내용을 말한다.

정직성과 투명성은
대변인과 인플루언서와의
파트너십에서
핵심적입니다.

- REEM, CORPORATE
AFFAIRS & ENGAGEMENT



도입

윤리원칙

인권

스피크업

사업주체로서

고용주체로서

책임 있는 기업으로서

연락처

FAQs

전 인터넷에서 L'Oréal과 그 브랜드에 대해 가해지는 비판을 보고 슬퍼져서 사람들과 온라인에서 상당히 뜨거운 논쟁을 하게 되는 경우가 많습니다. 우리 평판을 보호하려면 어떻게 해야 할까요?

L'Oréal에서 그룹의 평판을 보호하는 것은 모든 사람의 책임이자 역할입니다. 우리는 이를 위해 공동의 윤리원칙을 준수하고, 진실되고 투명한 방식으로 커뮤니케이션하고, 또한 필요할 때 내부에서 적합한 사람을 참여시킵니다. 그룹의 평판을 보호하기 위한 전담 팀이 있습니다. 그룹이나 그 브랜드 중 하나의 평판에 영향을 줄 수 있는 상황이나 콘텐츠를 발견하면 관련 팀에 회부하여 지원을 받거나 아니면 이들이 직접 처리하도록 하십시오.

저에겐 소셜 미디어에서 제 개인적 의견을 표현하는 것이 중요한데, 간혹 자신의 개인적인 소셜 미디어 계정에서 급진적인 정치적 입장을 취하는 동료들 볼 때가 있습니다. 누군가가 이에 대해 불평하려 했다면 L'Oréal은 어떤 조치를 취하나요?

L'Oréal은 특정 정당에 대한 지원 또는 비판으로 간주될 수 있는 어떠한 발언도 하지 않습니다. 우리는 L'Oréal의 입장과 자신의 개인적 확신 사이에 혼동이 있지 않은 한 직원의 표현의 자유를 존중합니다. 이러한 발언의 허용 여부는 L'Oréal 내 이들의 위치와 누구를 대상으로 발언하는가에 달려있습니다. 우리는 항상 다음 질문을 자문해야 합니다: "내가 L'Oréal를 위해 발언하고 있다고 인터넷 사용자가 생각할 가능성이 있을까?".

친구와 가족에게 새로 론칭된 제품에 대해 별점 5개짜리 리뷰를 작성하도록 요청해도 될까요?

아닙니다. 이런 행위는 엄격히 금지됩니다. 이들의 의견은 L'Oréal과 관계가 없는 다른 소비자의 의견과 혼동될 수 있습니다. 투명성의 결여 때문에 불공정하게 소비자에게 영향력을 행사하려 했다는 혐의를 받을 수 있습니다. 우리는 우리 고객의 진실된 의견을 반영하는 제품 리뷰를 원합니다.

윤리 실천 사례

우리는 직원이 소셜 플랫폼에 대해 커뮤니케이션할 때 도움이 되는 **소셜 미디어** 정책을 개발했습니다.

어떻게 행동하면 좋을까요?

소셜 미디어 정책을 읽고 **우리 제품의 내부(Inside our Products)** 웹사이트를 방문하십시오.

여러분의 활동이나 법인 내 적용되는 외부 커뮤니케이션과 관련된 특정 정책이 있을 수 있습니다. 자세한 내용은 커뮤니케이션 디렉터(Communication Director) 또는 윤리위원(Ethics Correspondent)에게 문의하세요.



도입
윤리원칙
인권
스피크업

사업주체로서

고용주체로서

책임 있는 기업으로서

연락처

올바른 회사 자원 사용

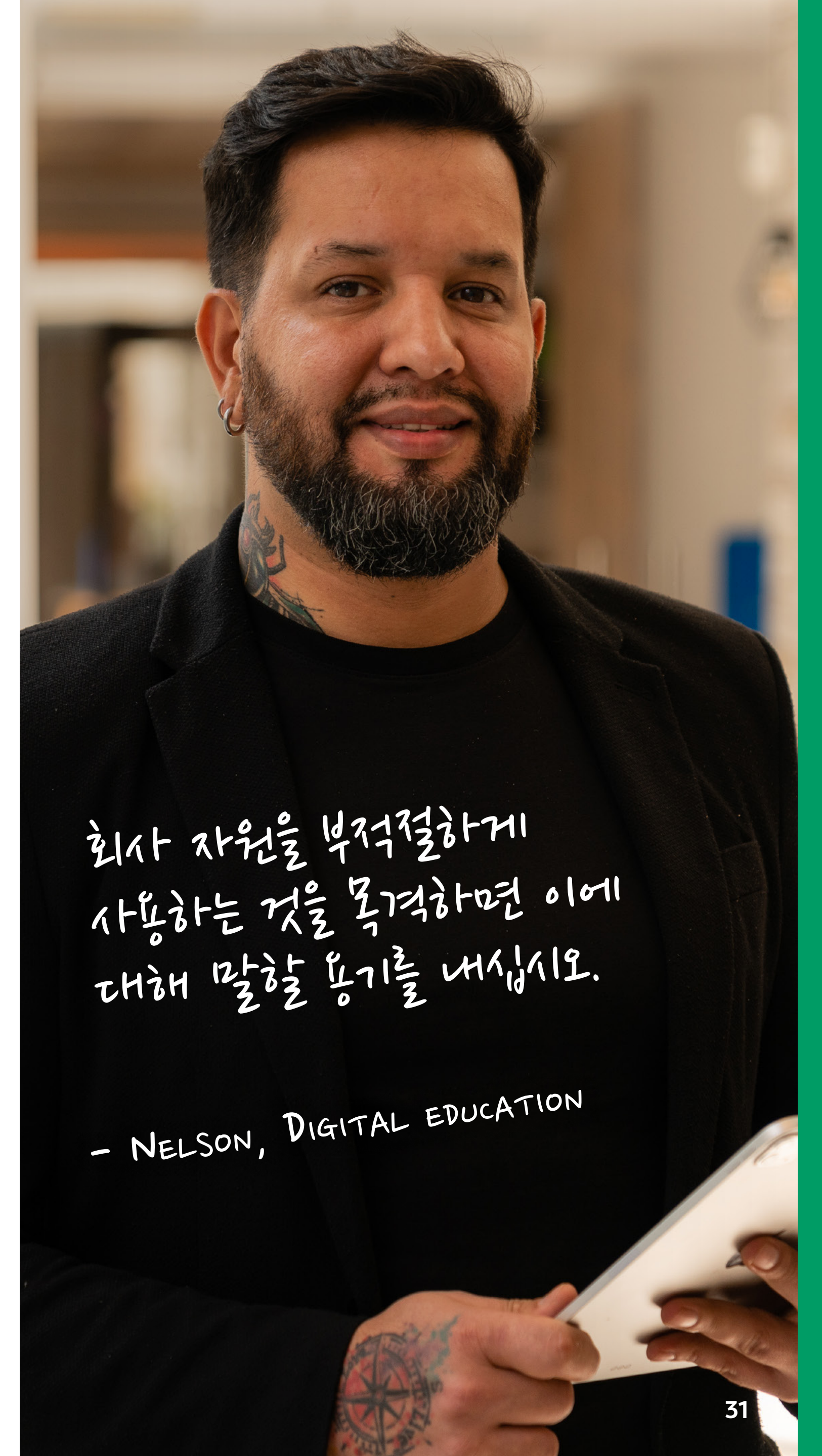
자원은 우리가 최상의 조건에서 임무를 수행할 수 있도록 모든 직원이 사용할 수 있게 마련되어 있습니다. 우리 각자는 L'Oréal의 운영 성과를 보장하기 위해 이러한 자원을 소중히 할 책임이 있습니다.

WE WILL

- ✓ 자원을 손실, 손상, 도난, 폐기 및 부적절한 이용으로부터 보호한다.
- ✓ 그룹 보안 관행을 준수한다.
- ✓ 양호한 사이버보안 관행을 실행한다.

WE WILL NOT

- ✗ 우리의 윤리원칙에 반하는 목적을 위해 이러한 자산을 사용한다.
- ✗ 개인 용도로 자원을 부당하게 사용한다.





도입

윤리원칙

인권

스피크업

사업주체로서

고용주체로서

책임 있는 기업으로서

연락처

FAQs

애플리케이션을 제 워크스테이션에 설치하고 싶습니다. 어떻게 해야 할까요?

L'Oréal은 업무를 지원하기 위해 애플리케이션을 제공하며 L'Oréal 카탈로그에서 찾아보실 수 있습니다. 이러한 애플리케이션의 사용권을 준수하기 위해 업무적 이유로 워크스테이션에 추가 도구가 필요하면 관리자와 IT 팀에 문의해야 합니다. 또한 스마트폰과 태블릿에는 공식 앱 스토어의 모바일 애플리케이션만을 설치해야 합니다.

Ebay와 같은 온라인 판매 사이트를 통해 사내 혹은 온라인 회사 매장을 통해 구입한 제품을 재판매할 수 있을까요?

이러한 제품들의 재판매는 금지됩니다. 위 방법으로 구매할 수 있는 제품은 개인 혹은 친인척 사용 용도로만 사용할 수 있습니다.

팀원 중 하나가 자신의 워크스테이션 및 이메일을 사용하여 업무 시간 중에 외부 컨설팅 사업을 운영해왔다는 의심이 듭니다. 이 문제를 IT 팀에 있는 친구에게 언급했었습니다. 그는 이 사람의 이메일에 접근할 수 있으며, 무슨 일이 일어나고 있는지 캐보는 것을 도와주겠다고 제안했습니다. 그렇게 해도 괜찮을까요?

개인 활동을 위해 회사 자원을 사용하는 것은 금지됩니다. 이런 종류의 문제에 대해 의심이 든다면 직접 관리자에게 알려야 합니다. 부정 행위의 조사와 관련하여 직원 이메일 계정에 접근하기 위한 특정한 절차가 있습니다. IT 팀의 친구가 이러한 계정에 접근할 권한이 있더라도, 공식적인 회사 채널을 통해 적절히 허가를 받지 않는다면 이 용도로 접근 권한을 사용해서는 안 됩니다.

윤리 실천 사례

L'Oréal에는 정보의 올바른 이용과 통신 기술에 관한 헌장이 있습니다.

L'Oréal에는 주요 보안 요구사항 및 직원, 자산, 정보에 대한 보호 조치를 상세히 설명한 보안 헌장 및 보안 관리 시스템(SMS)이 있습니다.

사이버보안 인식의 달(Cybersecurity Awareness Month)은 매년 열리는 국제 캠페인으로 직원이 우수한 사이버보안 관행을 실행하도록 돕습니다.

어떻게 행동하면 좋을까요?

정보 및 커뮤니케이션 기술 헌장(Charter of Information and Communication Technologies)을 읽으십시오.

내부 통제의 기본사항(Fundamentals of Internal Control)

및 사이버보안의 5가지 황금률(The 5 Golden Rules of Cybersecurity)에서 보안에 관한 10가지 주의사항(10 Points of Vigilance on Security)을 읽으십시오.

여러분의 활동이나 법인 내 적용되는 특정 정책이 있을 수 있습니다. 자세한 정보는 인사팀 또는 IT 팀에 문의하세요.



도입

윤리원칙

인권

스피크업

사업주체로서

고용주체로서

책임 있는 기업으로서

연락처

이해 상충에 대해 알리기

우리 모두는 우리의 개인적 또는 재무적 이해가 L'Oréal의 이해와 충돌하는 상황에 한 번 이상 처할 수 있습니다. 이를 투명하게 밝힘으로써 윤리적 문제로 비화되지 않도록 하십시오.

WE WILL

- ✓ 우리의 판단 또는 의사결정에 영향을 주거나 주는 것으로 보일 수 있는 모든 개인적 관계, 외부 활동 또는 재무적 이해를 경영진에 즉시 신고한다.
- ✓ 이해상충으로 간주될 수 있는 것이 무엇인지 확신할 수 없는 경우 조언을 구한다.

WE WILL NOT

- ✗ 우리의 직접적인 개인적 이해에 어떤 식으로든 또는 친구나 가족의 이해에 간접적으로 도움이 되도록 L'Oréal 내에서의 우리의 위치를 이용한다.
- ✗ 개인적 활동 또는 친구나 가족의 활동을 수행하거나 지원하기 위해 회사 자원을 사용한다.

FAQs

개인 뷰티 블로그를 가져도 될까요? L'Oréal 직원으로서의 제 지위에 대해 투명하게 밝힌다면 가능하지 않을까요?

안 됩니다. 이러한 블로그는 자신의 의견을 자유롭게 표현하는 소비자의 의견을 반영하는 경우에만 의미가 있습니다. 하지만 L'Oréal 직원으로서 L'Oréal 제품을 비판하거나 경쟁하는 제품에 대해 말하는 것은 불가능합니다. 물론 여행, 요리, 라이프스타일 등 관심이 있는 다른 주제에 대한 블로그는 만들어도 됩니다.

매우 좋은 케이터링 회사를 소유한 친구가 있습니다. 직장 동료들 모두에게 이 회사의 세부정보를 보내고 구매 부서에 연락하도록 해도 될까요?

물론 친구의 회사에 대해 구매 부서에 알릴 수는 있지만, 구매 부서에서 관심이 있는 경우 친구에게 연락하도록 해야 합니다. 이 벤더가 친구라는 사실을 밝혀야 하고 벤더 선정 과정에 어떠한 방식으로든 간섭해서는 안 됩니다. 하지만 친구 비즈니스를 광고하기 위해 회사의 이메일 시스템을 사용해서는 안 됩니다.

우리 고객 중 하나에서 일하는 어떤 사람과 데이트 중입니다. 해당인과는 일을 하다 만났습니다. 이것 때문에 온갖 소문이 돌게 되었다고 들었습니다. 사생활을 가져서는 안 되나요?

프랑스에서 말하듯 'Vive l'amour(사랑이여 영원하길)' 라는 말로 축하드리고 싶습니다. 하지만 일부의 경우, L'Oréal은 개인적 관계를 신고하도록 요구할 정당한 이유가 있습니다. 편파적이라는 소문을 피하기 위해, 이 사안을 관리자 또는 HR 팀과 상의하여 기밀이 유지되고 존중하는 방식으로 상황을 처리하도록 해야 합니다.

윤리 실천 사례

매년 이사회는 이해상충을 방지하기 위한 목적으로 이사들의 상황을 평가합니다.

어떻게 행동하면 좋을까요?

우리의 이해상충 정책, 책임 있는 로비 활동 및 소셜 미디어 정책을 읽으세요.

현지 법인 내 마련된 특정한 이해상충 신고 절차가 있을 수 있습니다. 자세한 내용은 인사 관리자 또는 윤리위원 (Ethics Correspondent)에게 문의하세요.



도입
윤리원칙
인권
스피크업

사업주체로서

고용주체로서

책임 있는 기업으로서

연락처

부패 근절

비즈니스를 **정직하게** 수행하기 위해, 우리에게는 부패와 관련된 무관용 정책이 있습니다. 우리가 사업을 영위하는 모든 곳에서 부패는 불법적일 뿐만 아니라 또한 가난과 차별을 초래하며 환경에 유해할 수 있습니다.

WE WILL

- ✓ 부패에 대한 우리의 무관용 정책에 반할 수 있는 모든 행위를 알게 되면 즉시 신고한다.
- ✓ 모든 국가에서 우리 비즈니스 파트너와 공공 당국에 우리를 대표하는 모든 사람이 부패방지 정책을 준수하는 것에 동의하도록 한다.
- ✓ 비즈니스 파트너가 유사한 기준을 채택하도록 장려한다.
- ✓ 가액과 성격이 어떠한 선물 또는 접대를 받으면 지체 없이 관리자에게 알린다.

WE WILL NOT

- ✗ 그룹 정책에 따라 사전에 허가를 받은 경우 외에 공공 당국, 정당 또는 동업 조합의 대표자에게 유가물(금전, 선물, 향응 등)을 약속하거나 제공한다.
- ✗ L'Oréal의 선물 및 접대에 관한 직원 가이드(Gift and Entertainment Employee Guide)를 어기고 선물이나 향응을 받거나 준다.
- ✗ 우리가 직접 하도록 허용되지 않은 어떤 것을 하기 위해 타인(중개자, 공급자 등)을 사용한다.

FAQs

제품이 세관을 통과하지 못하고 있는 상태이고 통관을 위해서는 소정의 금액을 치루어야 하는 경우라면, 정말로 제품 출시를 늦춰야 하나요?

답은 간단합니다. 우리는 크든 작든 뇌물을 지불하지 않습니다. 사업 기회를 상실하는 한이 있어도 이를 지켜야 합니다.

선물 정책은 우리 같은 보통 직원에만 해당합니다. 최고 경영진은 수많은 선물은 물론 5성급 레스토랑 만찬과 골프 여행 초대를 받는다고 전 확신하는데, 이에 대해 아무도 뭐라 하는 사람이 없죠.

그룹 최고경영위원회의 위원, 그룹 경영위원회 의원 및 국가 관리자는 다른 모든 사람과 동일한 규칙의 지켜야 하며, 선물이나 초대를 수락하기 위해 이메일로 허가를 요청할 때는 CEO를 참조로 넣어야 합니다.

윤리 실천 사례

우리의 무관용 정책은 급행료(정당한 일상적 행위를 가속화하기 위해 공공 당국의 대표자에게 건네는 소정의 금액)에도 적용됩니다.

어떻게 행동하면 좋을까요?

L'Oréal의 **부패 방지** 정책, 우리가 부패를 방지하는 방식(The Way We Prevent Corruption) 가이드, 우리가 공급자와 일하는 방식(The Way We Work with our Suppliers), 우리가 과학 및 보건 전문가와 일하는 방식(The Way We Work with Scientific and Health Care Professionals), 우리가 자선활동을 하는 방식(The Way We Do Philanthropy) 가이드 및 책임 있는 로비 활동(Responsible Lobbying) 정책을 읽으십시오. 그룹 부패 방지 프로그램이 법인 내 실행되는 방법에 대한 자세한 정보는 내부 감사 (Internal Control Manager) 매니저 또는 CFO에게 문의하세요.

최고의 고객, 언론인, 의사 등에게 선물을 주는 경우는 어떤가요? 이것도 부패인가요?

분별 있게 취급할 경우, 선물 및 접대를 교환하는 것은 이해를 구축하고 업무 관계를 향상하도록 돕습니다. 우리가 부패를 방지하는 방식(The Way We Prevent Corruption) 내 선물 및 접대에 관한 직원 가이드(Gift and Entertainment Employee Guide)는 우리가 하는 선물이 모두 적법하고 수령자의 의사결정 또는 L'Oréal에 대한 이들의 의견에 영향을 주지 않도록 돕습니다.



도입
윤리원칙
인권
스피크업

사업주체로서

고용주체로서

책임 있는 기업으로서

연락처

사기 및 기타 불법 활동의 예방

윤리적 회사로서, 우리는 다른 대기업에서는 발생할 수 있는 사기에 맞설 의무가 있습니다. 우리는 정확한 재무 및 비즈니스 기록을 유지하고 **정직하게** 사업을 운영해야 합니다. 또한 우리는 비즈니스 파트너에 대해 파악하기 위해 실사를 시행하고 국제 무역 정책을 준수해야 합니다.

WE WILL

- ✓ 사기 예방을 위해 실시 중인 내부 정책(내부 통제 프레임워크, 직무 분리, 사기 인식 교육, 지급 사기 방지 등)을 준수한다.
- ✓ 회사 자산이 도난, 분실, 손상 또는 오용되거나, 허가 없이 대여, 양도, 판매 또는 기부되지 않도록 한다.
- ✓ 윤리 기준에 따라 모든 사기 의혹을 조사한다.
- ✓ 신뢰할 수 있는 파트너와 일하기 위해 내부 실사 절차를 따른다.
- ✓ 정확한 재무 및 비즈니스 기록을 유지하고 기록에 관한 모든 가이드라인을 준수한다.

WE WILL NOT

- ✗ 우리의 조달 과정을 준수하지 않고 회사를 대신해 구매한다.
- ✗ 직간접적 보상을 받기 위해 판매 또는 재무 보고를 조작한다.
- ✗ 제재 및 수출금지 대상인 국가 및 파트너와는 일하지 않는다.
- ✗ 내부 정보를 알고 있는 시점에 내부 정보를 공개하거나 주식을 매입 또는 매도한다.

윤리 실천 사례

매년 모든 법인은 우리의 사기 방지 프로그램에 대해 알게 됩니다. 필요할 때 조사 및 실행 계획이 실행됩니다.



도입

윤리원칙

인권

스피크업

사업주체로서

고용주체로서

책임 있는 기업으로서

연락처

FAQs

직원보다는 제3자에 의해 대부분의 사기가 이루어지지 않나요? 업무 속도를 저하시킬 수도 있는 그 많은 규칙이 정말로 필요한가요?

사기 유형은 다양합니다. 그 중 일부는 회사 자산을 훔치거나, 지출 청구를 조작하거나, 재무제표의 허위 기재와 같이 직원에 의해 발생합니다. 다른 경우는 도난된 신용카드에 의한 결제 또는 사이버 공격과 같이 외부자에 의해 발생합니다. L'Oréal에는 회사를 보호하기 위한 포괄적인 사기 예방 프로그램이 있으며, 모든 사람에게는 모든 유형의 사기에 맞서기 위해 담당해야 하는 역할이 있습니다.

일부 팀은 다수의 무료 제품을 이용할 수 있고, 이를 집으로 가져가는데 이에 어떤 질문도 제기되지 않습니다. 이것이 회사에서 훔치는 것이 아닌가요?

특정 제품에 대해 작업 중이라면, 개인 용도로 몇 개를 가져갈 수 있음을 모든 사람이 이해합니다. 중요한 것은 적정성, 이것이 특혜라는 것을 알지 못하는 것, 그리고 관리자에게 투명하게 알리지 않는 것입니다. 물론 제품의 재판매는 전적으로 금지됩니다. 필요할 때, 현지 정책은 직원을 위한 무료 제품의 이용에 대한 한계를 정할 수 있습니다.

우리의 프레젠테이션과 보고서를 정확하게 만들고, 실제보다 더 매력적인 것으로 보이게 함으로써 잘못된 결정으로 이어지지 않도록 하려면 어떻게 해야 할까요?

이 지점에서 우리의 윤리원칙 세 가지, 정직성, 투명성, 용기를 보여줄 수 있습니다. 정보를 부정확하게 제시하고자 하는 압박감을 느끼면 이를 신고하십시오.

어떻게 행동하면
좋을까요?

내부 통제의 기본사항(Fundamentals of Internal Control) 및 주식 시장 윤리지침(Stock Market Code of Ethics)을 읽으십시오. 사기/자금세탁 방지/엠바고 정책은 법인 내 여러분의 활동에 적용됩니다. 자세한 정보는 법률 담당 매니저(Legal Manager), 내부 감사(Internal Control Manager) 또는 CFO에 문의하세요.



우리의 약속을 실천하기

고용주체로서

도입
윤리원칙
인권
스피크업

사업주체로서

고용주체로서

책임 있는 기업으로서

연락처

적합한 근무 조건의 보장	38
리더 및 매니저의 역할	40
다양성, 형평성, 포용성(DE&I)의 촉진	42
직장에서의 상호 존중	44



도입
윤리원칙
인권
스피크업

사업주체로서

고용주체로서

책임 있는 기업으로서

연락처

적합한 근무 조건의 보장

각 개인의 건강, 안전, 복지 및 보안은 우리의 우선순위입니다. 우리는 재택근무 중이든, 사무실에서 근무 중이든, 또는 출장 중이든 우리 직원의 신체적 및 정신적 건강을 보호하기 위해 주의를 기울입니다. 우리는 직장에서 높은 품질의 보람 있는 삶을 제공합니다.

WE WILL

- ✓ 일과 삶 사이의 균형을 존중한다.
- ✓ 우리 활동에 적용되는 다양한 건강, 안전, 복지 및 보안 규칙을 인지하고 준수한다.
- ✓ 안전하고 보안된 환경을 위해 적절한 장비 및 서비스를 제공한다.
- ✓ 우리 비즈니스 파트너 및 방문자가 우리 부지 내에 있을 때 안전 및 보안을 유지한다.

WE WILL NOT

- ✗ 사업적 압박과 무관하게 건강, 안전, 보안 규칙을 무시한다.
- ✗ 우리의 행위를 통해 우리 자신 또는 타인을 위험에 처하게 한다.
- ✗ 과도한 작업 부하 상황을 무시한다.

일과 삶 사이의 균형을 잡는 것은 저에게 중요합니다. 내 관리자는 저를 지원하고, 저를 신뢰하며, 제 시간을 존중합니다.

- MONTSERRAT,
COMMUNITY ANIMATION



도입

윤리원칙

인권

스피크업

사업주체로서

고용주체로서

책임 있는 기업으로서

연락처

FAQs

많은 건강 문제는 스트레스와 관련되어 있습니다. 이 주제에 대한 L'Oréal의 실행 계획은 무엇인가요?

공유 및 관리(Share & Care) 프로그램에 따라, 스트레스 방지에 대한 교육 세션은 전 세계 운영에 걸쳐 다루어지고 있습니다. 우리의 연간 직원 설문인 Pulse 역시 이를 측정하고, 시정 조치 계획을 실행하도록 돕습니다.

회사는 직장에서 높은 품질의 보람 있는 삶을 어떻게 지원할 계획인가요?

우리는 각 직원을 지원하여 이들이 신체적, 정신적, 감정적 건강, 일과 삶의 균형 및 근무 조건과 같은 모든 구성요소에서 성과 및 성취 레벨을 최적화하도록 돕습니다. 우리는 새로운 근무 방식에 적합하고, 각 직원에게 건강하고 보람 있는 사무실 경험을 제공할 수 있도록 우리의 직장을 최고의 협력, 민첩성, 효율성 수준까지 끌어올립니다. 우리는 업무 조직의 유연성을 확장하고, 사무실 근무와 재택근무의 장점만을 취하는 새로운 하이브리드 근무 방식을 고려하고 있습니다.

회사가 직원에게 적절하고 안전한 근무 조건을 어떻게 제공할 수 있나요?

건강, 안전, 보안은 회사의 핵심 책임입니다. 보안, 환경, 건강, 안전(EHS) 팀이 모든 사람이 안전한 환경에서 근무할 수 있도록 필요한 조치를 취하도록 계통 관리를 지원할 책임을 집니다. 이러한 책임은 다양한 교육과정을 통해 전달 및 설명됩니다. 코로나와 같은 건강 위기가 발생하면 즉시 보강된 보호 조치가 취해지고 이러한 조치는 모든 직원에게 적용됩니다. 우리 모두에게는 질병이나 부상을 초래할 수 있는 건강 및 안전 우려사항을 보게 되면 개입할 책임이 있습니다.

윤리 실천 사례

L'Oréal의 공유 및 관리(Share & Care) 프로그램은 4 가지 기동인 보호, 건강, 균형, 직장을 기반으로 합니다.

이 프로그램은 갈수록 변화하는 환경에 완전히 적응하고, 현재의 시간대와 조화를 이룰 수 있도록 하기 위한 새로운 관점 및 기능을 제공합니다.

어떻게 행동하면 좋을까요?

인권(Human Rights) 및 직원 인권(Employee Human Rights) 정책과 보안 관리 시스템(Security Management System) 문서를 읽으십시오.

사람 보안(People Security) 정책과 출장 보안(Business Travel Security) 가이드라인을 읽으십시오.

현지 건강, 안전, 복지 이니셔티브에 참여하십시오.

여러분의 활동이나 법인 내 적용되는 특정 건강, 안전, 복지 및 보안 정책이 있을 수 있습니다. 자세한 정보는 현지 건강 및 안전 담당 매니저(Health and Safety Manager)에게 문의하세요.

리더 및 매니저의 역할

본보기가 되어야 하는 리더 및 매니저에게는 추가적인 책임이 있습니다. 매니저는 자신의 리더십을 통해 윤리적 문화를 고무하고, 모든 직원이 우리의 윤리원칙에 따라 행동하도록 지원할 핵심 역할을 지닙니다.

제가 본보기가 되기 위한 가장 좋은 방법은 무엇인가요?

일상 행동을 넘어, 윤리와 관련된 질문이 발생하고 논의될 수 있는 조건을 조성해야 합니다. L'Oréal에서 윤리가 얼마나 중요한지를 보여줄 수 있는 다음과 같은 간단한 조치가 있습니다.

- ✓ 윤리 문제를 논의하기 위한 시간(Ethics Days 기간 뿐만 아니라)을 만듭니다(윤리담당관도 여기 초대할 수 있음).
- ✓ 팀의 우려사항을 청취할 수 있는 시간을 항상 열어둡니다.
- ✓ 자신의 팀 중에서도 특히 새로운 직원이 윤리지침 및 관련된 실용적 가이드를 인지하고, 이를 이해하도록 합니다.
- ✓ 경험해 본 적이 있거나, 업무 중 발생할 수 있는 윤리적 딜레마와, 제공해 온 답을 팀과 주기적으로 공유합니다.
- ✓ 기회가 있을때마다 윤리적이고 용기 있는 행동을 인정하고 높이 샅니다.
- ✗ 팀에게 이들이 윤리지침을 준수하지 않음에 대해 질문하거나 심지어는 암시하지도 않습니다.

팀의 질문에 가장 좋은 답을 할 수 있는 방법이 무엇일까요?

윤리 사안은 간단한 경우가 드물지만, 이를 피해서는 안 됩니다. 모든 윤리적 질문은 던질 가치가 있으며 윤리적 우려를 홀로 감당하는 경우가 있어서는 안 되므로 다음과 같이 조치합니다.

- ✓ 직원의 말을 들어볼 시간을 가집니다. 직원은 윤리적 질문을 하기 쉽지 않습니다.
- ✓ 겸손하게 도움과 조언을 제공합니다. 윤리적 질문은 간단하지 않으며, 답을 찾지 못할 수도 있습니다. 이를 인정해도 됩니다. 그러면 신뢰하는 관계가 강화될 것입니다.
- ✓ 직원들의 질문에 어떻게 답해야 할지 모르겠으면 직원에게 가장 잘 조언해줄 수 있는 사람에게 연결해줍니다.



윤리는 관리자의 사명에서
핵심을 차지합니다. 우리는
팀원이 가지는 어떠한
우려라도 듣기 위해 항상
준비된 상태로 있어야 합니다.

- THOMAS, DATA &
PROGRAMME GOVERNANCE



도입
윤리원칙
인권
스피크업

사업주체로서

고용주체로서

책임 있는 기업으로서

연락처

의사결정 과정에 윤리를 포함하려면 어떻게 해야 하나요?

- ✓ 노출되어 있는 상황에 의문을 제기할 수 있어야 합니다.
- ✓ 의사결정을 해야 하는 경우에는 윤리적 결정 트리 및 윤리 정책을 참조하세요.
- ✓ 윤리 이터닝을 완료하는 것도 최선의 윤리적 결정을 내리는 데 도움이 됩니다.
- ✓ 윤리적 이유로 우리의 기밀성 규칙이 적용되는 결정을 내렸다면 팀과 이를 공유하여 이들이 여러분의 지식으로부터 도움을 받고 여러분의 본보기를 따를 수 있도록 하십시오.

관리자가 스피크업을 지지함을 보여줄 수 있는 방법은 무엇인가요?

이는 모든 관리자의 역할 중 일부입니다.

이들은 다음을 해야 합니다.

- ✓ 자신의 팀이 **스피크업** 정책을 읽었는지 확인해야 합니다.
- ✓ 필요에 따라 자주, 그리고 명시적으로 팀에게 신고할 것을 장려하십시오.
- ✓ 윤리담당관(Ethics Correspondent)를 초청하여 팀에게 스피크업 절차를 설명하게 하십시오.

윤리 실천 사례

윤리적 리더십 자체 평가(Ethical Leadership Self-Assessment)는 고위 관리자가 자신의 윤리적 리더십 수준을 평가하고, 개선을 위한 제안사항을 제공하도록 지원하는 개인적이고, 대외비 개발 도구입니다.



도입
윤리원칙
인권
스피크업

사업주체로서

고용주체로서

책임 있는 기업으로서

연락처

다양성, 형평성, 포용성(DE&I)의 촉진

우리는 우리가 대하는 다양한 사람들만큼 다양성을 가지는 것을 목표로 하며, 모든 형태의 차별에 맞서 싸웁니다. 우리는 모든 사람에게 공정한 대우, 접근 권한, 발전, 기회를 촉진합니다. 우리는 모든 직원에게 번창하고 자신의 잠재력을 발휘할 수 있는 공간을 제공하는 포용과 소속의 문화를 만들기 위해 노력합니다.

WE WILL

- ✓ 채용, 교육, 임금, 지속적 고용 및 근무 조건은 물론 비즈니스 파트너와의 관계를 포함한 모든 결정에서 차별을 금지한다.
- ✓ 차별을 경험할 가능성이 더 높은 사람들과 그룹 (예: 장애인, LGBTQIA+ 커뮤니티의 구성원, 난민 또는 원주민)을 대할 때 경각심을 강화한다.
- ✓ 다양한 개인적 상황 또는 배경을 지닌 사람들 사이에 상호 존중 및 이해가 강화되는 포용적인 직장을 기대하고 촉진한다.
- ✓ 장애인과 과소 대표되는 사회경제적 및 문화적 기원을 지닌 사람들의 직업적 통합을 가속화한다.

WE WILL NOT

- ✗ 성별, 성적체성, 성적지향, 장애, 연령, 정치적 또는 철학적 의견, 종교, 노동조합 신분, 민족적, 사회적, 문화적 또는 국가적 기원을 바탕으로 또는 국가 법률에서 금지하는 기타 모든 근거를 바탕으로 차별한다.
- ✗ 인종차별주의적, 성적, 반유대적, 동성애 혐오적, 트랜스 젠더 혐오적 또는 종교적으로 편협한 발언 또는 행동에 참여하거나 이를 관용한다.





도입

윤리원칙

인권

스피크업

사업주체로서

고용주체로서

책임 있는 기업으로서

연락처

FAQs

L'Oréal이 내 종교적 신념에 적합하도록 제 근무 시간을 조정하도록 요청할 수 있나요?

건강 및 안전 문제를 생성하지 않고, 비즈니스 요구사항에 적합하며, 포용적인 근무 환경을 유지하는 것에 기여하는 한, 우리는 직원들이 다양한 문화적 및 종교적 요구사항을 지키는 것을 합당히 수용하도록 노력합니다. 이 사안을 관리자 또는 HR 팀과 논의하여 이 특정한 사안에서 어떤 것이 가능한지 확인할 필요가 있습니다.

직장에서 간혹 부적절한 농담(여성, LGBTQIA+, 종교 등과 관련한)을 농담을 듣는데 어떻게 대응해야 할지 모르겠습니다. 제가 유머 감각이 없다고 생각하면 팀에서 거부될까봐 걱정입니다.

이런 농담은 재미로 할 수 없습니다. 별다른 의도 없이 재미로 하는 일이 사실은 상처를 주고 부적절하다는 것을 동료들이 깨닫지 못하고 있을 수도 있으므로 대화를 시도해 보세요. 또한 HR 팀이나 DE&I 리더 또는 윤리담당관(Ethics Correspondent)로부터 도움을 받거나, 스피크업(Speak Up)을 통해 우려를 제기할 수 있습니다.

전 50세가 넘었는데 L'Oréal이 제 경험을 높이 사지 않는 것 같습니다. 일을 어떻게 하든 젊은 사람들만 중요하게 챙기죠. 나이 측면은 무시하고 다양성만 추구하는 것이 윤리적인가요?

역량과 스킬은 나이에 내재되어 있지 않습니다. 나이가 어떻든 모든 직원은 개인화된 경력 대화의 혜택을 얻습니다. 우리는 개인적 열망과 성과에 기반하여 모든 사람에게 직업적 기회를 제공하려 노력합니다. 우리는 역 멘토링 프로그램을 장려하며 또한 포용적인 직장을 조성하기 위해 경험 있는 직원의 기여를 공유합니다.

윤리 실천 사례

L'Oréal은 매년 유엔 여성역량강화원칙(United Nations Women Empowerment Principles)과 LGBTIQ+ 비즈니스 행동 기준(LGBTIQ+ Standards of Conduct for Business)에 따른 진행도를 보고합니다.

어떻게 행동하면 좋을까요?

우리의 **인권(Human Rights) 정책**, **직원 인권 (Employee Human Rights) 정책** 및 **DE&I 선언 (DE&I Manifesto)**을 읽으십시오.

'책임 있는 커뮤니케이션(Communicating responsibly)' 장에서 광고 및 마케팅에서 다양성을 보장하는 방법을 확인하십시오. 여러분의 활동이나 법인 내 적용되는 특정 다양성 정책이 있을 수 있습니다. 자세한 내용은 인사 관리자 또는 다양성, 형평성, 포용성 리더(Diversity, Equity and Inclusion Lead)에게 문의하세요.



도입
윤리원칙
인권
스피크업

사업주체로서

고용주체로서

책임 있는 기업으로서

연락처

직장에서의 상호 존중

우리는 직장에 괴롭힘, 집단 괴롭힘, 가스라이팅, 그리고 어떤 형태로든 적의와 성적 학대 또는 성적 행동이 존재하지 않으며 모든 사람이 협력적이고 존중하는 환경에서 일하고 번창할 수 있는 직장을 만들고자 합니다. 우리는 괴롭힘에 대해 무관용 정책을 적용합니다.

WE WILL

- ✓ 상호 존중과 존엄성, 공정함으로 대하고 효과적인 팀워크와 협력을 통해 성공을 지속해나간다.
- ✓ 우리 부지 내외부에서 L'Oréal이 주최하는 행사 중 타인을 존중하며 대한다.
- ✓ 다른 사람의 아이디어와 기여를 인정하고 성공은 물론 실패도 공유한다.
- ✓ 건설적이고 존중하는 사고방식으로 피드백을 주고 받는다.

WE WILL NOT

- ✗ 심리적 또는 신체적 학대를 포함한 적대적인 업무 환경을 관용한다.
- ✗ 우리 동료들과 관련된 악의적인 소문을 만들어 내거나 반복한다.
- ✗ 존중받지 못하는 상황에 대해 불편함을 표현하는 사람을 비난한다.

FAQs

L'Oréal에서 말하는 '집단 괴롭힘'이란 정확하게 어떤 것인가요?

우리는 신체적 학대 또는 모욕을 용납하지 않습니다. 또한 보다 보호적인 법률이 없는 상황에서는, 괴롭힘에는 고통을 주려는 의도로 행동하는 것, 고의적으로 어떤 사람이 실수를 하도록 일을 꾸미는 것, 다른 사람들 앞에서 누군가를 모욕하는 것, 신체적 또는 사회적 격리(소위 '말 안걸기') 등이 포함됩니다.

L'Oréal에서 말하는 '성적 행동' 또는 '성희롱'이란 정확하게 어떤 것인가요?

상황에 따라 특정 행동은 부적절한 것으로 여겨질 수 있습니다. 여기에는 성적인 성격의 환영받지 못하거나 적절하지 않은 신체 접촉, 이메일, 농담, 표정 및 기타 몸짓, 언사, 초대 또는 요청, 그리고 성적인 성격의 문서, 포스터, 물체 등을 나눠주거나 보여주는 행위 등이 포함됩니다. 성희롱은 모든 성별에 영향을 주고, 위계상의 관계로만 한정되지 않습니다. 우리는 성적 호의에 의해 진급이나 기타 모든 고용 혜택을 조건화하는 것을 용납하지 않습니다.

윤리 실천 사례

L'Oréal은 매년 괴롭힘, 성희롱, 차별 발생건수를 모든 직원에게 알립니다. 모든 사람이 안전하게 신고할 수 있도록 적절한 조치가 취해집니다.

어떻게 행동하면 좋을까요?

우리의 인권(Human Rights) 정책, 직원 인권(Employee Human Rights) 정책 및 단순성 선언(Simplicity Manifesto)을 읽으십시오. 여러분의 활동이나 법인 내 적용되는 특정 정책이 있을 수 있습니다. 자세한 내용은 인사 관리자에게 문의하세요.

우리는 모두 고위 관리자나 동료 괴롭힘이나 성적 유혹을 한 사례를 알고 있습니다. 이 규칙이 모든 사람에게 적용되나요?

부적절하게 행위하는 사람에 대해 알고 계신다면 경영진이 이를 인지하고 있거나, 누군가가 이 문제를 처리할 것이라고 가정하지 마십시오. 신고를 하시면 해당 사안에 대한 조사가 이루어질 것입니다. 조직 내 어떤 레벨에 있든 이 규칙보다 상위에 있을 수는 없습니다.



우리의 약속을 실천하기

도입
윤리원칙
인권
스피크업

사업주체로서

고용주체로서

책임 있는 기업으로서

연락처

책임이 있는
기업으로서

지구위험한계선 준수	46
더 나은 사회에 기여하기	48
책임 있는 로비 활동 장려	49
책임 있는 납세 시민이 되기	51



도입
윤리원칙
인권
스피크업

사업주체로서

고용주체로서

책임 있는 기업으로서

연락처

지구위험한계선 준수

우리는 지구의 한계를 존중하고, 환경 과학의 정의에 따라 이러한 한계에 맞게 적응합니다. 우리는 기후, 물, 생물다양성, 천연 자원에 대한 우리의 모든 활동의 영향을 제한하기 위한 정량적 목적을 설정했습니다. 우리 비즈니스 모델의 혁신을 넘어, 우리는 세계에서 가장 시급한 환경 과제에 대처하는 작업을 지원하고자 하며, 따라서 생태계의 재생과 순환 경제의 개발에 투자하고 있습니다. 우리는 우리의 성취는 물론 우리가 직면한 과제까지도 투명하게 알리는 일을 지속해나갈 것입니다.

WE WILL

- ✓ L'Oréal에서 우리가 맡은 역할이 무엇이든, 선제적으로 환경에 대한 우리의 영향을 제한할 방법을 찾는다.
- ✓ 우리가 내리는 모든 결정이 환경에 미치는 영향을 고려한다.
- ✓ 우리의 약속을 공유하는 공급자를 구한다.
- ✓ 우리의 지속 가능성 여정에 파트너와 소비자를 동참시킨다.

WE WILL NOT

- ✗ 우연한 오염과 같이, 유해하거나 낭비가 심한 관행을 처리하지 않거나 해결하지 않고 그냥 둔다.
- ✗ 환경을 존중하는 법률에서 예외를 적용받을 방법을 찾거나, 이에 반대하는 로비 활동을 벌인다.



우리는 야심찬 지속가능성
목표를 달성하기 위해 우리
제품을 소비자에게 전달하는
방식을 변모시키고 있습니다.

- NICOLAS,
PHYSICAL DISTRIBUTION



도입

윤리원칙

인권

스피크업

사업주체로서

고용주체로서

책임 있는 기업으로서

연락처

FAQs

우리 공장 중 하나에서 장비가 고장나 어떤 종류이든 오염으로 이어질 수 있고, 부품을 확보하여 수리를 하려면 3일이 걸린다고 했을 때, 처리해야 할 주문이 엄청나게 밀려 있는 상황이라면 정말 생산을 중단해도 괜찮을까요?

선택의 여지가 없습니다. 지구를 보호하고자 하는 우리의 약속이 단기적 이익이나 생산 일정보다 더 중요합니다. 경험에 따르면, 결국 중장기적으로 책임 있는 회사가 존속하게 됨을 알 수 있습니다. 우리는 모범을 보여 이끌 수 있습니다.

우리 제품 중 다수에서 우리가 사용하는 과도한 포장을 어떻게 정당화할 수 있을까요?

포장재를 줄이는 것은 우리의 가장 큰 과제 중 하나입니다. 그룹에는 야심찬 지속 가능한 포장(Sustainable Packaging) 정책이 있으며, 이를 통해 사용하는 재료의 양을 줄이고(재설계, 크기 조정, 재사용), 더 나은 환경 영향성의 재료 사용과 더 많이 재활용되는 재료로 대체할 방법을 모색합니다. 우리는 2030년을 향한 야심찬 목표를 설정했습니다. 2030년까지, 우리 포장에 사용하는 플라스틱의 100%가 재활용 또는 친환경 소재로 제작될 것입니다.

한 공급자가 사회 감사에 이어 우리의 환경적 기준에서 나쁜 평가를 받았습니다. L'Oréal의 규칙에 따라, 이들이 시정 조치 계획에 동의하고 후속 감사를 거치지 않는 한 전 이들과 계속 일할 수 없습니다. 하지만 이들은 제가 요청하는 제품을 제공하는 데 있어서 자신들이 가장 비용효과적인 공급자임을 알고 있기 때문에 이렇게 하는 것을 거부하고 있습니다. 어떻게 해야 할까요?

공급자를 설득하도록 도울 수 있는지 확인하기 위해 경영진에 도움을 요청해야 합니다. 공급자가 그럼에도 계속 협력을 거부한다면, L'Oréal의 정책은 어떤 공급자가 우리의 윤리 기준을 지속적으로 달성하지 못하거나 개선할 의지를 보이지 않는 경우 관계를 종료하는 용기를 발휘하는 것입니다. 비용을 절약하기 위해 윤리적, 환경적, 사회적 기준을 타협하지 않는 것이 선도적인 회사로서의 우리의 책임입니다.

윤리 실천 사례

L'Oréal의 환경, 물, 생물다양성 및 천연 자원에 관한 지속 가능한 개발 목표는 미래를 위한 로레알(L'Oréal for the Future) 프로그램에 명시되어 있으며, 산업 내 가장 야심찬 목표를 지녔다고 할 수 있습니다.

어떻게 행동하면 좋을까요?

2030년도의 야심에 대해 자세히 읽으십시오. 여러분의 활동에 적용되는 특정 환경 정책이 있을 수 있습니다. 자세한 내용은 지속가능성 리더(Sustainability Leader)에게 문의하세요.



도입
윤리원칙
인권
스피크업

사업주체로서

고용주체로서

책임 있는 기업으로서

연락처

더 나은 사회에 기여하기

우리는 업계 리더이며 성공적인 회사입니다. 우리는 우리가 사업을 영위하는 국가 및 지역사회에 긍정적인 영향을 주어야 한다는 책임을 느낍니다. 우리의 자선 금액은 전 세계의 여성을 지원하는 데 주로 투자되고 있습니다. 재정적 기여 외에도, 우리는 어려운 처지에 있는 사람들을 우리 가치 사슬 전체에서 포용하거나, 취약계층 출신자를 고용하는 공급자에 글로벌 구매의 일정 부분을 할당하도록 노력합니다.

WE WILL

- ✓ 비영리 공익 조직을 지원한다.
- ✓ 우리의 가치 사슬에 취약계층을 포함, 특히 우리 공급자의 활동 내 통합하는 것을 추구한다.
- ✓ 우리 파트너 및 프로젝트가 그룹의 기준을 충족하고 의미 있는 영향을 주는지 확인하기 위해 실사를 수행한다.
- ✓ 진행상황, 할당된 자금 또는 자원의 사용 및 영향을 우리에게 업데이트하도록 파트너에게 요구한다.

WE WILL NOT

- ✗ 우리의 윤리원칙을 반영하지 않는 조치 또는 제휴에 참여한다.
- ✗ 장기간에 걸쳐 우리의 자선 프로젝트를 지원하기 위한 재무적, 인적, 기술적 자원을 보유하고 있는지 확인하기도 전에 약속을 한다.
- ✗ 우리에게 유리하도록 공공 결정에 영향력을 행사하기 위한 방법의 하나로 자선 기부 또는 기타 자선 활동을 이용한다.

FAQs

제가 매주마다 자원봉사를 하는 병원은 모든 사람에게 새로운 자원자를 모집하는 것을 도와달라고 요구하고 있으며 제가 L'Oréal의 더 많은 참여를 끌어내기를 원합니다. 제 여러 동료의 관심을 가질 수도 있습니다. 동료들과 직접 이야기해야 할까요?

회사 내 작은 규모의 친구 모임에만 접근하여 어떤 부담도 주지 않고, 이들을 전향시키려고 하지 않는다면 아무 문제가 없습니다. 또한 이 병원이 L'Oréal의 자선활동 전략에 부합하는 기회가 된다면, 법인 내의 자선활동 담당자와 상의하여 회사가 해당 병원과 제휴할 수 있는지 확인해야 합니다.

‘장기적’ 노력이란 정확히 어떤 것을 의미하나요? 긴급한 일회성 제품 기부를 하고 싶다면 어떤가요?

긴급 상황을 제외하고는, 장기적 노력이 항상 더 낫습니다. 자선이라는 측면에서 더 큰 영향을 줄 수 있기 때문입니다. 일반적으로 효과적인 변화를 이끌어 내기 위해서는 3년에서 5년까지의 제휴가 필요합니다.

윤리 실천 사례

L'Oréal 재단은 자신의 미래를 만들어가고 사회를 변화시키는 여성을 지지 및 지원합니다. 이를 위해 과학 연구, 포용적인 아름다움, 기후 행동이라는 3가지 주요 영역에 집중합니다.

어떻게 행동하면 좋을까요?

인권(Human Rights) 정책 및 우리가 자선활동을 하는 방식(The Way We Do Philanthropy) 가이드를 읽으십시오. 여러분의 활동이나 법인 내 적용되는 특정 자선활동 정책이 있을 수 있습니다. 자세한 내용은 지속가능성 리더(Sustainability Leader)에게 문의하세요.

우리가 오랫동안 함께 일해왔고 가난 퇴치를 위해 노력하는 기관이 주최한 모금 행사를 위해 티켓을 사달라고 공급자에게 부탁해도 괜찮을까요?

이미 자선활동에 함께 참여했던 공급자가 아닌 이상, 이는 허용되지 않습니다. 의무가 없다고 설명하더라도, 이 공급자는 좋은 비즈니스 관계를 유지하려면 티켓을 구매해야 한다고 느낄 수 있습니다.



도입
윤리원칙
인권
스피크업

사업주체로서

고용주체로서

책임 있는 기업으로서

연락처

책임 있는 로비 활동 장려

L'Oréal은 재무적으로나 그와 유사한 방식으로 정당, 정치인 또는 관련 기관에 기부하지 않습니다. 하지만 화장품 산업의 리더인 L'Oréal은 사업을 영위하는 국가 내 공공 정책 의사결정 과정에 능동적으로 참여하는 것을 의무로 여깁니다.

L'Oréal은 회사를 대표한다거나 회사를 대표하는 것으로 인식되지 않게 하겠다고 약속하는 한, 개인으로 정치에 참여하고자 하는 직원의 권리를 존중합니다.

WE WILL

- ✓ 우리의 기본 입장을 투명하게 전달한다.
- ✓ 로비 활동의 모범관행을, 특히 우리가 구성원으로 있는 직업적 협회 내에서 채택하는 것을 지원한다.
- ✓ 개인적으로 정치 활동에 참여하는 경우 우리가 L'Oréal을 대표하지 않음을 명확히 설명한다.
- ✓ 정치 활동 내 참여가 L'Oréal에서의 우리의 의무를 다하지 못하게 할 수 있거나, 개인의 정치적 관점과 L'Oréal의 관점 사이에서 혼동을 야기할 수 있는 경우에는 관리자에게 알린다('이해 상충에 대해 알리기 (Being open about conflicts of interest)' 장 참조).

WE WILL NOT

- ✗ 불법적 수단을 통해 정보를 수집하거나, 의도적으로 편향화된 정보를 전달한다.
- ✗ Country Manager 및 법인 관리자(Entity Manager)의 명시적인 허가 없이 현지, 국가 또는 국제 규정과 관련하여 공공 당국 대표자 및 또는 정치적 지명인 및 선출 대표자와의 논의를 시작하거나, (로비스트가 있을 경우)로비스트와 접촉한다.
- ✗ 직장을 정치 활동 공간으로 사용한다.

윤리 실천 사례

2014년에 L'Oréal은 프랑스 국제투명성기구(Transparency International France)의 다른 7개사 회원들과 함께 로비활동에 관한 공동 성명(Common Statement on Lobbying)을 시작하고 이에 서명했습니다.

어떻게 행동하면 좋을까요?

책임 있는 로비 활동(Responsible Lobbying) 정책 및 실제 적용을 위한 우리가 부패를 방지하는 방식(The Way We Prevent Corruption) 가이드를 읽으십시오. 여러분의 활동이나 법인 내 적용되는 특정 정책이 있을 수 있습니다. 자세한 내용은 대외협력 담당 디렉터(Scientific Director)에게 문의하세요.



도입

윤리원칙

인권

스피크업

사업주체로서

고용주체로서

책임 있는 기업으로서

연락처

FAQs

**‘로비 활동’이란 정확히 무엇을 말하나요?
언론 매체에서 이 단어를 들으면 그다지
좋은 내용이 아닌 것 같습니다.**

로비 활동은 우리 활동에 영향을 줄 가능성이 있는 정책 및 규정과 관련된 공공 정책 의사결정 과정에 기여함으로써, 해당 공공 의사결정자가 이러한 규정이 우리에게 어떤 영향을 주는지를 이해할 수 있도록 하는 활동입니다. L'Oréal은 정보 제공과 교육을 위해 그룹에 있어 핵심적인 주제에 관해 정책 입안자와 자주 대화를 진행합니다. L'Oréal은 모든 관련법, 행동강령, 기준을 엄격히 준수하며, 우리를 대항하는 제3자 역시 이를 준수할 것을 기대합니다.

제 여동생은 자신의 지역 내에서 정치 사무소를 운영하고 있습니다. 지난 번 가족 오찬 중에, 그녀는 제가 다음 주말에 전단지를 나눠줄 수 있는지, L'Oréal 이 그녀의 캠페인 비용을 재정적으로 지원할 수 있는지를 물었습니다. 정말 열심히 노력하는 그녀를 보면, 도와주고 싶습니다. 모금을 위해 내부적으로 제가 연락할 수 있는 사람이 누구일까요?

L'Oréal은 어떠한 정당 또는 정치인에게든 어떤 종류의 기부도 하지 않으며, 이는 향후 정치인이 되고자 하는 사람에게도 마찬가지입니다. 여가 시간에 여동생의 정치 활동을 지원할 수 있습니다. 단 L'Oréal을 대표해서 해당 활동을 하는 것이 아니라는 점을 명시해야 하고, 회사 자원(종이, 프린터, 이메일 등)을 사용해서는 안 됩니다. 사무실이 정치 활동 공간이 아니라는 점을 염두에 두십시오.

현지 시 자문으로 참여하고 싶습니다. 하지만 회사 내에서 차별 대우를 받을까봐 걱정이 됩니다. 이 사항을 관리자에게 알려야 할까요?

L'Oréal은 정치 과정에 참여할 권리를 존중합니다. 개인의 정치적 관점이나 정치적 기여의 선택에 따라 영향을 받지 않을 것입니다. 다만 이는 개인적 역량 내에서 이루어져야 하고, 회사를 연루시켜서는 안 됩니다. 이 정치적 기여가 L'Oréal에서의 직무 수행에 방해가 될 수 있는 경우가 아니라면 관리자에게 이에 대해 알릴 필요는 없습니다. 정치적 의견이나 정치적 기여 때문에 차별 대우를 받고 있다면 신고하십시오.



도입
윤리원칙
인권
스피크업

사업주체로서

고용주체로서

책임 있는 기업으로서

연락처

책임 있는 납세 시민이 되기

우리는 책임 있는 기업이 되고, 우리가 사업을 영위하는 모든 국가 내에서 공정하게 세금을 납부하고자 합니다. 따라서 세법을 완벽하게 준수하고 모든 지방세 및 국세를 납부합니다. 또한 우리가 세금 리스크를 관리하는 방법 및 세금 계획에 대한 우리의 태도를 포함한 우리의 세금 전략과 관련하여 **투명한** 태도를 취합니다.

WE WILL

- ✓ 세금 신고를 완료하고 기한까지 세금을 납부한다.
- ✓ **투명성** 및 **존중**에 기반하여 조세 및 세관 당국과 건설적인 관계를 확립하고 유지한다.
- ✓ 부패방지 및 조세회피 규칙과 관련하여 주의를 기울인다.
- ✓ 경제적 현실, 운영 목표, 관련 법률과 관련하여 가장 적절한 세금 처리를 정당하게 적용한다.

WE WILL NOT

- ✗ 조세 의무를 회피하거나 면하려는 목적으로 공격적 또는 인위적 세금 계획을 꾸민다.
- ✗ 우리의 윤리적 세금 기준에 대해 알지 못하는 세금 자문을 고용한다.

FAQs

우리가 판매세(VAT)를 면할 수 있도록 제3국을 통해 서류 작업을 우회하는 방법을 제안한다면 이를 수락해야 할까요?

거절해야 합니다. 우리의 조세 의무를 완벽하게 다하는 것을 회피하려는 어떠한 시도도 비윤리적이고, 아마도 불법적이기도 할 것입니다.

몇 년 전 세금 신고에서 실수를 저질러 해당 시점에 세금 지출이 줄어든 것을 알게 되면, 이를 조세 당국에 알려야 할까요?

우리는 조세 당국이 우리를 신뢰할 수 있는 기업으로 생각하기를 바랍니다. 이 사안을 재무 담당 디렉터(Finance Director), 국가 세무 디렉터(Country Tax Director), Zone 세무 디렉터 (Zone Tax Director)와 상의하여 정말 오류인지 이들이 확인토록 하고, 오류인 경우, 조세 당국에 어떻게 접근할 것인지 결정하고 향후 이런 오류가 다시 발생하지 않도록 하기 위해 어떤 조치를 취할 것인지 결정하도록 하십시오.

우리 비즈니스 파트너 중 일부가 취하고 있는 세금 정책과 관련하여 비판을 받고 있습니다. 이들과 계속 함께 일하는 이유가 무엇인가요?

우리는 우리의 윤리적 기준을 공유하는 비즈니스 파트너와 일하고자 합니다. 비즈니스 파트너 중 하나가 공격적인 세금 정책으로 비난을 받는다면, 우리는 이를 긴밀히 모니터링하여 우리가 어떤 식으로든 이들의 행위에 간접적으로 기여하고 있지 않은지 확인해야 합니다. 적절하다고 생각되면 이들과 이 문제를 논의할 수도 있습니다.

윤리 실천 사례

소위 '조세피난처' 국가에서 우리가 사업을 하는 것은 운영 목적 때문이지, 세무 목적 때문이 아닙니다.

어떻게 행동하면 좋을까요?

L'Oréal의 세무 헌장(L'Oréal's Tax Charter)을 읽으십시오. 여러분의 활동이나 법인 내 적용되는 특정 세무 정책이 있을 수 있습니다. 자세한 정보는 세무 담당 매니저 (Tax Manager) 또는 CFO에 문의하세요.



도입
윤리원칙
인권
스피크업

사업주체로서

고용주체로서

책임 있는 기업으로서

연락처

연락처

발행:

L'Oréal 그룹 윤리, 리스크, 준법감시(Group Ethics, Risk & Compliance) 부서

본사:

41, rue Martre
92117 CLICHY CEDEX
France

등기 사무소:

14, rue Royale
75008 PARIS
France

윤리(Ethics) 인트라넷 사이트에 액세스하려면
ethics.loreal.wans를 방문하세요

우려사항을 신고하려면 lorealSpeakup.com을 방문하세요

디자인:

Given Agency
www.givenagency.com

2023년 2월

윤리지침

4TH 에디션

THE WAY
we
ACT

L'ORÉAL