

CÓDIGO DE ÉTICA

A FORMA

*como*

AGIMOS

L'ORÉAL

4.º EDIÇÃO





**A L'Oréal foi criada com base em valores fortes e princípios éticos sólidos. Estes valores e princípios devem ser integrados na forma como agimos.**

Na L'Oréal, a Ética constrói-se, acima de tudo, com base na confiança. O nosso Código de Ética inspira as nossas escolhas e ajuda-nos a tomar melhores decisões. É um desafio constante, mas também uma oportunidade fantástica para melhorias contínuas.

Agir eticamente cria confiança junto de todas as partes interessadas. Sem confiança, a L'Oréal não pode desenvolver-se a longo prazo.

Uma vez que a nossa cultura de integridade é a garantia da nossa sustentabilidade, a ambição do Conselho de Administração, partilhada por todos, é continuar a ser uma das empresas mais exemplares do mundo.

**Jean-Paul Agon**  
**Presidente do Conselho de Administração**



## PREFÁCIO

**A nossa forte cultura ética é um dos pilares da L'Oréal, estando profundamente ligada ao nosso objetivo de "Criar a beleza que move o mundo". O Código de ética exemplifica a nossa cultura de liderança com base nos nossos exigentes Princípios éticos. É a nossa bússola, que nos empodera e guia num mundo de incertezas e transformações sem precedentes, onde pode ser difícil encontrar pontos de referência.**

O nosso programa de ética é amplamente reconhecido e coloca-nos entre as principais empresas líderes a nível mundial. Atualizámos o nosso Código de ética para refletir o mundo em que operamos e os novos desafios que as nossas equipas estão a enfrentar.

Respeitar o nosso Código de ética e os nossos Princípios éticos nas nossas prioridades estratégicas e transformação é a nossa licença para operar. É por esta razão que apoiaremos sempre funcionários e parceiros quando pretenderem manifestar uma preocupação relativamente ao cumprimento dos nossos compromissos éticos. A reputação da L'Oréal, a confiança das partes interessadas e a sociedade em geral dependem da capacidade de estarmos à altura da nossa responsabilidade.

Juntamente com o Comité Executivo, assumo o compromisso pessoal de seguir este Código em toda a sua dimensão. Contamos consigo para fazer o mesmo.

*Cumprir e transmitir os nossos princípios.*

**Nicolas Hieronimus**  
CEO







A FORMA  
COMO AJO



A FORMA  
COMO AJO



A FORMA  
COMO AJO



# A FORMA como AGIMOS

**Na L'Oréal, partilhamos um sentido de propósito comum para criar a beleza que move o mundo. A ética está no centro do nosso propósito e de tudo o que fazemos e como o fazemos.**

**A forma como agimos e as escolhas que fazemos enquanto indivíduos e enquanto Grupo definem-nos e são a materialização tangível dos nossos Princípios éticos.**

A ética guia-nos. Ajuda-nos a responder a questões importantes, como o que sempre faremos, ou pelo contrário, o que nunca faremos. A ética eleva o papel que desempenhamos na sociedade e enquanto cidadão global a nível do Grupo. Baseamo-nos na ética quando não há leis que nos orientem, quando a situação é opaca e sem precedentes. Perguntando simplesmente "Qual é a coisa certa a fazer?", vemos de forma mais clara e tomamos melhores decisões. Sempre.



# ÍNDICE

## *Introdução*

PORQUE É QUE TEMOS UM CÓDIGO DE ÉTICA?	06
COMO UTILIZAR O NOSSO CÓDIGO	07
OS NOSSOS PRINCÍPIOS ÉTICOS	08
ÁRVORE DE DECISÃO ÉTICA	09
RESPEITAR OS DIREITOS HUMANOS	10
FAZER-SE OUVIR: COMO MANIFESTAR UMA PREOCUPAÇÃO ÉTICA	11

## ENQUANTO *Negócio*

FAZER PRODUTOS SEGUROS E DE QUALIDADE	14
INVESTIGAR E INOVAR COM INTEGRIDADE	16
COMUNICAR DE FORMA RESPONSÁVEL	18
PROMOVER A UTILIZAÇÃO RESPONSÁVEL DA TECNOLOGIA	20
GERIR DADOS PESSOAIS COM CUIDADO	22
PROTEGER INFORMAÇÕES CONFIDENCIAIS	24
CONSTRUIR RELAÇÕES FORTES COM OS NOSSOS PARCEIROS COMERCIAIS	25
TRATAR OS NOSSOS CONCORRENTES DE FORMA JUSTA	27
PROTEGER A REPUTAÇÃO DA L'ORÉAL	29
GARANTIR A UTILIZAÇÃO CORRETA DOS RECURSOS DA EMPRESA	31
SER TRANSPARENTE QUANTO A CONFLITOS DE INTERESSE	33
COMBATER A CORRUPÇÃO	34
PREVENIR A FRAUDE E OUTRAS ATIVIDADES ILÍCITAS	35

## ENQUANTO *Empregador*

GARANTIR AS CONDIÇÕES DE TRABALHO CORRETAS	38
O PAPEL DOS LÍDERES E GESTORES	40
PROMOVER A DIVERSIDADE, A EQUIDADE E A INCLUSÃO (DE&I)	42
GARANTIR O RESPEITO NO TRABALHO	44

## ENQUANTO *Empresa responsável*

RESPEITAR OS LIMITES PLANETÁRIOS	46
CONTRIBUIR PARA UMA SOCIEDADE MELHOR	48
PROMOVER O LOBBYING RESPONSÁVEL	49
SER UM CIDADÃO RESPONSÁVEL EM TERMOS FISCAIS	51





## INTRODUÇÃO

PRINCÍPIOS ÉTICOS  
DIREITOS HUMANOS  
FAZER-SE OUVIR

ENQUANTO  
NEGÓCIO

ENQUANTO  
EMPREGADOR

ENQUANTO  
EMPRESA  
RESPONSÁVEL

CONTACTO

# Introdução

<b>PORQUE É QUE TEMOS UM CÓDIGO DE ÉTICA?</b>	<b>06</b>
<b>COMO UTILIZAR O NOSSO CÓDIGO</b>	<b>07</b>
<b>OS NOSSOS PRINCÍPIOS ÉTICOS</b>	<b>08</b>
<b>ÁRVORE DE DECISÃO ÉTICA</b>	<b>09</b>
<b>RESPEITAR OS DIREITOS HUMANOS</b>	<b>10</b>
<b>FAZER-SE OUVIR: COMO MANIFESTAR UMA PREOCUPAÇÃO ÉTICA</b>	<b>11</b>





## INTRODUÇÃO

PRINCÍPIOS ÉTICOS  
DIREITOS HUMANOS  
FAZER-SE OUVIR

ENQUANTO  
NEGÓCIO

ENQUANTO  
EMPREGADOR

ENQUANTO  
EMPRESA  
RESPONSÁVEL

CONTACTO

# PORQUE É QUE TEMOS UM CÓDIGO DE ÉTICA?

**O Código de ética é o nosso guia diário. Ajuda-nos a compreender o que é esperado de cada um de nós enquanto membros da comunidade L'Oréal e a identificar os tópicos que requerem cuidados especiais, para que possamos cumprir os nossos exigentes Princípios éticos e compromissos.**

A L'Oréal opera em vários países, e cada um deles apresenta diferentes ambientes culturais e legais. Como empresa e como indivíduos, devemos sempre respeitar as leis e os regulamentos dos países onde a L'Oréal opera. O Código de ética ajuda-nos a garantir que aplicamos os mesmos padrões éticos onde quer que operemos. Por vezes, o Código pode estar em desacordo com a lei ou os costumes locais de um determinado país. Se for esse o caso, quando a legislação ou os costumes locais impõem normas mais rigorosas do que as estabelecidas no Código, devem sempre aplicar-se a legislação e os costumes locais. Quando confrontados com requisitos incompatíveis entre as leis locais e o nosso Código de ética, procuraremos sempre formas de cumprir as normas estabelecidas no

**As normas estabelecidas neste Código não são opcionais: temos de respeitá-las.**

Nós damos o exemplo: A reputação da L'Oréal e a confiança das nossas partes interessadas dependem de cada um de nós.

Somos avaliados não só pelo que fazemos, mas também pela forma como o fazemos.

Código, a menos que isso resulte em atividade ilegal.

Nenhum documento pode antecipar e abordar todas as situações que possam surgir. Durante a próxima década, iremos provavelmente enfrentar novos dilemas éticos. Estamos cientes de que, em algumas situações, a tomada de decisões não é fácil. O nosso Código de ética define normas para o Grupo e oferece orientação em várias "zonas cinzentas" onde é necessária uma decisão informada.

**A regra de ouro é divulgar e consultar. Discuta o assunto abertamente com a chefia, especialistas internos ou correspondente de ética antes de agir.**

A nossa Árvore da decisão ética também pode ajudar a lidar com situações inesperadas.

O Código de ética aplica-se a todos os funcionários do Grupo L'Oréal e respetivas filiais em todo o mundo. Também se aplica a todos os dirigentes e membros dos Comitês Executivo e de Gestão do Grupo L'Oréal e respetivas subsidiárias em todo o mundo, bem como a todos os funcionários e dirigentes da Fondation L'Oréal. No caso de violação do presente Código, a L'Oréal reserva-se o direito de tomar as medidas consideradas apropriadas face à situação.

Procuramos ativamente e damos prioridade a parceiros comerciais que partilhem os nossos padrões éticos, tal como descrito neste Código, no que diz respeito aos direitos humanos, condições de trabalho, gestão ambiental e integridade empresarial. Estamos empenhados em apoiar os parceiros no cumprimento destas normas, tendo ao mesmo tempo a coragem, se necessário, de cessar relações com aqueles que não estão dispostos a cumpri-las.

O MODO COMO AGIMOS EM TODAS AS ATIVIDADES REFLETE OS NOSSOS EXIGENTES PRINCÍPIOS ÉTICOS. CONTAMOS CONSIGO PARA CUMPRIR OS COMPROMISSOS DO NOSSO CÓDIGO.

JEAN-CHRISTOPHE SAUTORY,  
RESPONSÁVEL DE ÉTICA





## INTRODUÇÃO

PRINCÍPIOS ÉTICOS  
DIREITOS HUMANOS  
FAZER-SE OUVIR

ENQUANTO  
NEGÓCIO

ENQUANTO  
EMPREGADOR

ENQUANTO  
EMPRESA  
RESPONSÁVEL

CONTACTO

# COMO UTILIZAR O NOSSO CÓDIGO

O código está dividido em três secções,  
cada uma com vários capítulos.

*Negócio*  
*Empregador*  
*Empresa responsável*

Cada capítulo especifica o que vamos  
e não vamos fazer. Por exemplo:

### IREMOS

- ✓ Fornecer informações claras sobre  
os nossos produtos e ingredientes.

### NÃO IREMOS

- ✗ Colocar no mercado qualquer produto que não respeite  
os nossos elevados padrões de segurança e qualidade.

**FAQ** Em cada capítulo, encontrará algumas perguntas e  
respostas com ilustrações concretas de como implementamos  
os nossos compromissos em situações quotidianas.

Além disso, encontrará exemplos de como a L'Oréal  
coloca a ética em ação e formas de fazer o mesmo  
com recursos úteis e pontos de contacto.

*A ética em ação*  
*Como pode agir?*

**A nossa rede de correspondentes  
de ética em todo o mundo  
representa um recurso para  
si, caso tenha questões sobre  
o tema.** Os correspondentes  
têm como função mobilizar,  
aconselhar e coordenar com  
as equipas e especialistas locais.  
Têm uma linha direta de reporte  
funcional ao Responsável de  
ética, risco e conformidade.

Uma vez que o mundo está em constante  
evolução, torna-se necessário atualizar  
o Código de ética regularmente. O Código  
pode ser alterado em qualquer altura,  
quando considerado apropriado.

A versão inglesa do Código constitui  
o documento de referência. O Código  
está disponível em formato escrito e  
em áudio em inglês e francês. Estão  
disponíveis traduções locais adicionais.  
Está publicamente disponível no  
website corporativo da L'Oréal.

O Código visa fornecer um quadro para  
todas as nossas políticas e normas  
internas. Em particular, as Políticas  
éticas e os Fundamentos do controlo  
interno estão disponíveis para fornecer  
orientações sobre tópicos específicos.





## OS NOSSOS PRINCÍPIOS ÉTICOS

Os nossos Princípios éticos mostram às pessoas o que podem esperar de nós e orientam os nossos compromissos e responsabilidades. Contribuem para a nossa reputação como um negócio ético de confiança e respeitado e, em conjunto, sustentam o nosso desejo comum de criar a beleza que move o mundo.

**INTRODUÇÃO**  
PRINCÍPIOS ÉTICOS  
DIREITOS HUMANOS  
FAZER-SE OUVIR

ENQUANTO  
NEGÓCIO

ENQUANTO  
EMPREGADOR

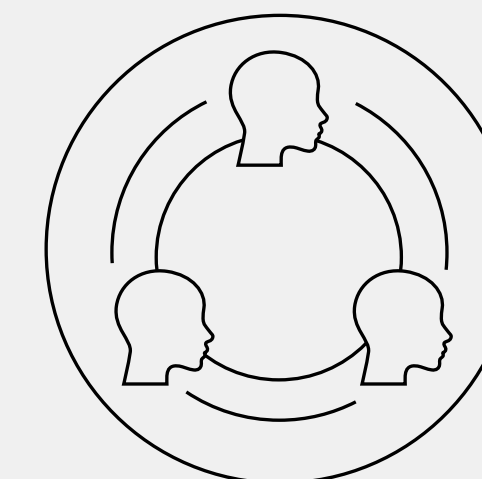
ENQUANTO  
EMPRESA  
RESPONSÁVEL

CONTACTO



### Integridade

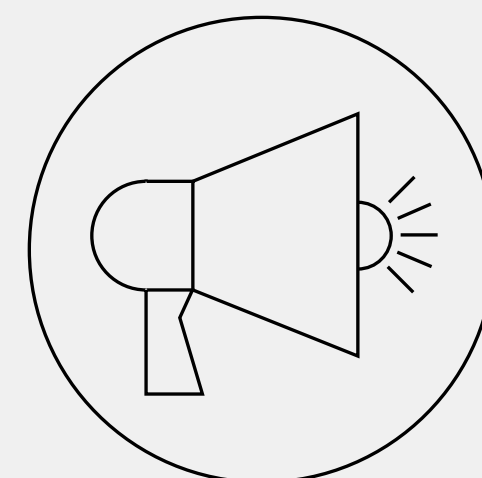
Porque agir com integridade é vital para construir e manter a confiança e as boas relações.



### Respeito

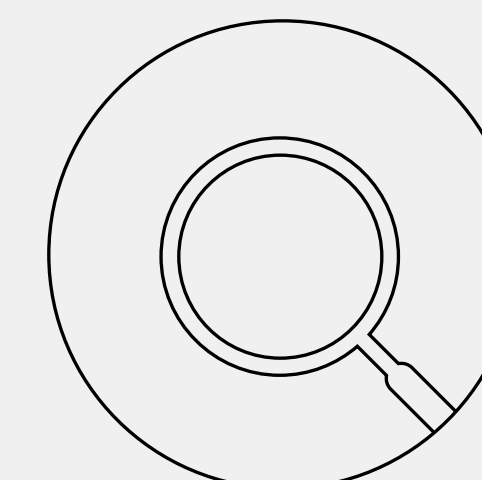
Porque nos esforçamos por ter um impacto positivo nas nossas partes interessadas.

L'ORÉAL  
G R O U P E



### Coragem

Porque as questões éticas raramente são fáceis, mas têm de ser abordadas.



### Transparência

Porque devemos ser sempre sinceros e justificar as nossas ações.





## INTRODUÇÃO

PRINCÍPIOS ÉTICOS  
DIREITOS HUMANOS  
FAZER-SE OUVIR

ENQUANTO  
NEGÓCIO

ENQUANTO  
EMPREGADOR

ENQUANTO  
EMPRESA  
RESPONSÁVEL

CONTACTO

# ÁRVORE DE DECISÃO ÉTICA

Está a lidar com uma situação e não tem a certeza da decisão que deve tomar?

Esta Árvore de decisão ética pode ajudar a seguir a abordagem correta, em conformidade com o nosso Código de ética, Políticas internas e Princípios éticos.

Em qualquer caso, todas as suas ações e decisões devem estar em conformidade com as leis e os regulamentos locais.



**Os nossos Princípios éticos podem ajudá-lo a lidar com estas situações. Pergunte a si próprio:**



### Integridade

Está a fazer a coisa certa, sem exceção?  
Teria impacto na confiança dos nossos parceiros ou consumidores?



### Respeito

Está a tratar os outros como gostaria de ser tratado?  
Teria um impacto negativo nas pessoas ou no planeta?



### Transparência

Gostaria de ver isto exposto na Internet?  
Seria capaz de justificar facilmente a sua decisão?



### Coragem

Está a defender a nossa forma de agir?  
Seria considerado apropriado daqui a alguns anos?

**AS QUESTÕES ÉTICAS NÃO SÃO FÁCEIS, MAS TÊM DE SER ABORDADAS. NÃO ESTÁ SOZINHO!**

Discuta a situação abertamente com a chefia ou o correspondente de ética.





## INTRODUÇÃO

PRINCÍPIOS ÉTICOS

DIREITOS HUMANOS

FAZER-SE OUVIR

ENQUANTO  
NEGÓCIO

ENQUANTO  
EMPREGADOR

ENQUANTO  
EMPRESA  
RESPONSÁVEL

CONTACTO

# RESPEITAR OS DIREITOS HUMANOS

## Estamos empenhados em respeitar os direitos humanos, onde quer que operemos.

O nosso respeito pelos direitos humanos baseia-se em todas as normas de direitos humanos internacionalmente reconhecidas, em particular na Carta Internacional dos Direitos Humanos (Declaração Universal dos Direitos do Homem, de 1948, e os dois pactos), nos Princípios Orientadores das Nações Unidas sobre Empresas e Direitos Humanos, de 2011, e nas Convenções fundamentais da Organização Internacional do Trabalho.

### O que significam os direitos humanos

Os direitos humanos são relevantes para todos e afetam-nos a todos diariamente. A L'Oréal promove o respeito por todos os direitos humanos e liberdades fundamentais internacionalmente reconhecidos, incluindo o direito ao seguinte:

**Não ser alvo de discriminação**

**Ter um trabalho decente**

**Liberdade de expressão**

**Saúde**

**Vida e segurança**

**Privacidade**

## COMO RESPEITAMOS OS DIREITOS HUMANOS

### Mitigar os nossos impactos

A L'Oréal é uma empresa composta por seres humanos cujas ações e produtos têm impacto nas pessoas e no nosso planeta. Por conseguinte, é da nossa responsabilidade garantir que respeitamos os direitos humanos, mitigando o impacto negativo resultante das nossas atividades e desenvolvendo o impacto positivo onde pudermos.

### Mapeamento e gestão de problemas

Temos como objetivo garantir o respeito pelos direitos humanos nas nossas próprias operações e com os nossos parceiros comerciais, tentando descobrir quem são os principais alvos do impacto e como (ou seja, o procedimento de devida diligência em matéria de direitos humanos). Para nos ajudar a incorporar os nossos compromissos, trabalhamos com especialistas internos e externos em direitos humanos com vista a identificar e abordar partes do negócio onde temos impacto nas pessoas (ou seja, as questões de direitos humanos mais importantes).

### Desenvolver uma cultura de transparência

Somos transparentes quanto às nossas conquistas e desafios. Incentivamos as partes interessadas, incluindo as mais vulneráveis, a manifestar quaisquer preocupações ou questões relacionadas com os direitos humanos que possam estar a enfrentar devido às nossas atividades, através de vários mecanismos de reclamação e, em particular, através da nossa política **Speak Up** (Fazer-se ouvir). Colaboramos com ONG para nos ajudar a incorporar os nossos compromissos.

Não impedimos as ações legais dos defensores dos direitos humanos nem restringimos a sua liberdade de expressão, liberdade de associação ou direito de reunião pacífica, incluindo aqueles que fazem campanha ativa face a questões que possam estar ligadas ao nosso negócio. Partilhamos esta política com os nossos parceiros comerciais.

## *Os direitos humanos em ação*

Ao adquirir as nossas matérias-primas, verificamos se tal pode ter impacto nos povos indígenas e, se for esse o caso, certificamo-nos de que os seus direitos são respeitados, em particular os direitos relacionados com as suas terras, de acordo com os princípios de prévia informação e consentimento, bem como os seus conhecimentos tradicionais.

Estamos empenhados em garantir que todos os funcionários recebam, pelo menos, um salário condigno para cobrir as suas necessidades básicas e calculado de acordo com as práticas recomendadas. Até 2030, 100% dos funcionários dos nossos fornecedores estratégicos também receberão, pelo menos, um salário condigno.

## *Como pode agir?*

Vários capítulos do Código de ética ajudam-nos a garantir que respeitamos os nossos compromissos em matéria de direitos humanos, nomeadamente **Fazer produtos seguros e de qualidade, Comunicar de forma responsável, Gerir dados pessoais com cuidado, Construir relações fortes com os nossos parceiros comerciais, Garantir condições de trabalho corretas, Promover a Diversidade, a Equidade e a Inclusão, Garantir o respeito no trabalho, Respeitar os limites planetários e Contribuir para uma sociedade melhor.**

Leia a política de **Direitos humanos** e a política de **Direitos humanos dos funcionários do nosso Grupo.**

Seguem-se alguns documentos de referência relevantes que poderá querer ler:

Declaração das Nações Unidas sobre os Direitos dos Povos Indígenas

Convenção sobre Diversidade Biológica e o Protocolo de Nagoya sobre Acesso e Partilha de Benefícios

Declaração da ONU sobre os Defensores dos Direitos Humanos.





INTRODUÇÃO  
PRINCÍPIOS ÉTICOS  
DIREITOS HUMANOS  
**FAZER-SE OUVIR**

ENQUANTO  
NEGÓCIO

ENQUANTO  
EMPREGADOR

ENQUANTO  
EMPRESA  
RESPONSÁVEL

CONTACTO

## FAZER-SE OUVIR: COMO MANIFESTAR UMA PREOCUPAÇÃO ÉTICA

### Falamos. Avançamos

Ser capaz de identificar rapidamente a má conduta ética é fundamental para garantir que cumprimos o nosso Código de ética e os nossos Princípios éticos em todas as atividades e geografias.

Incentivamos uma cultura de abertura onde os funcionários e as partes interessadas externas possam manifestar as suas preocupações. É importante assegurar que todas as preocupações são apoiadas por factos consistentes e detalhados.

Estamos cientes de que fazer-se ouvir nem sempre é fácil e pode ser intimidante. Dispomos de dois canais fidedignos que estão em conformidade com as práticas recomendadas de denúncia de irregularidades. Pode manifestar as suas preocupações éticas através dos canais de gestão habituais (correspondente de ética, Grupo, zona ou membros do Comité de País) ou diretamente ao departamento de ética, risco e conformidade, através do nosso website seguro [www.lorealsspeakup.com](http://www.lorealsspeakup.com). Com o objetivo de sermos um líder ético, concebemos um quadro global que fornece orientações claras, para além de qualquer proteção que as leis nacionais nos países em que operamos nos proporcionem.

O nosso programa Speak Up (Fazer-se ouvir) permite às partes interessadas internas e externas da L'Oréal manifestar quaisquer preocupações éticas sérias que possam ter, de forma a que o Grupo e o departamento de ética global possam abordá-las. O programa Speak Up (Fazer-se ouvir) dá-nos a oportunidade de corrigir as coisas, quando necessário, e garante que cumprimos as nossas responsabilidades.

Em caso de dúvida, não hesite em fazer-se ouvir: não deve assumir que as suas preocupações são conhecidas ao nível correto da organização. Se a sua preocupação não for admissível de acordo com a nossa política **Speak Up**, redirecioná-lo-emos para o departamento apropriado, com o seu consentimento prévio e respeitando sempre a confidencialidade da sua identidade.

### Diretrizes da políticas Speak Up (Fazer-se ouvir)

#### CONFIDENCIALIDADE

A confidencialidade é fundamental para garantir que se sente seguro para manifestar as suas preocupações. Portanto, todos os relatórios Speak Up (Fazer-se ouvir) só são partilhados com as pessoas envolvidas no caso e estritamente numa base de "necessidade de conhecimento".

Se alguém partilhar informações confidenciais relativas a uma investigação passada ou em curso, contacte diretamente o seu correspondente de ética ou o departamento de ética global. Se preferir, os relatórios podem ser apresentados anonimamente através do nosso website público seguro: [www.lorealsspeakup.com](http://www.lorealsspeakup.com).

Todas as investigações são geridas num sistema dedicado alojado numa plataforma encriptada, para proteger as informações relacionadas com as investigações.

#### IGUALDADE DE TRATAMENTO

Todos os relatórios Speak Up (Fazer-se ouvir) são revistos e, se necessário, são tomadas medidas corretivas independentemente do nível de antiguidade da pessoa envolvida, ou de se tratarem de partes interessadas internas ou externas. As conclusões baseiam-se apenas em factos e informações tangíveis recolhidos durante a investigação.

#### PROTEÇÃO

Os funcionários ou partes interessadas externas que apresentem um relatório Speak Up (Fazer-se ouvir) ou estejam envolvidos numa investigação nunca devem ser sancionados por terem partilhado as suas preocupações de boa-fé. A reputação das pessoas injustamente acusadas também é protegida e os relatórios Speak Up (Fazer-se ouvir) apresentados de má-fé podem resultar em sanções. Em caso de retaliação depois de falar, contacte diretamente o departamento de ética global ou utilize a plataforma Speak Up.

#### RESPONSABILIZAÇÃO

O departamento de ética global e os correspondentes de ética supervisionam todas as investigações no âmbito Speak Up (Fazer-se ouvir). O responsável de ética do Grupo lida diretamente com quaisquer preocupações relacionadas com a direção de topo.

**SPEAK UP**  
We speak. We progress





INTRODUÇÃO  
PRINCÍPIOS ÉTICOS  
DIREITOS HUMANOS  
FAZER-SE OUVIR

ENQUANTO  
NEGÓCIO

ENQUANTO  
EMPREGADOR

ENQUANTO  
EMPRESA  
RESPONSÁVEL

CONTACTO

## RELATÓRIOS SPEAK UP EM AÇÃO

### PASSO 1

#### Receção

Depois de receber uma preocupação, a pessoa que apresenta um relatório Speak Up (Fazer-se ouvir) será normalmente contactada para recolher informações adicionais.

### PASSO 2

#### Avaliação da admissibilidade

Com base nas informações recebidas do relator, os correspondentes de ética ou o departamento de ética global avaliam se as alegações se enquadram no âmbito da política Speak Up.

### PASSO 3

#### Investigação

É necessária uma investigação para avaliar a realidade dos factos com base em provas que possam ser recolhidas através de entrevistas, testemunhas e documentação. Uma investigação pode durar vários meses, dependendo da complexidade.

### PASSO 4

#### Relatório de investigação e ações corretivas

Com base num relatório partilhado entre o departamento de ética global, relações humanas e chefia, são comunicadas conclusões específicas às pessoas relevantes envolvidas. As ações corretivas adequadas, que podem incluir sanções individuais, são determinadas pela chefia e relações humanas.

### PASSO 5

#### Acompanhamento

Se necessário, o relator será contactado após a investigação para garantir que não está a ser alvo de quaisquer consequências negativas pelo facto de Fazer-se ouvir.

*A ética em ação*

Pode aceder diretamente a [www.lorealsspeakup.com](http://www.lorealsspeakup.com) aqui.

**SPEAK UP**

We speak. We progress



Leia o código QR para aceder à plataforma Speak Up da L'Oréal.

*Como pode agir?*

Contacte o correspondente de ética e leia a política Speak Up.





## CUMPRIR OS NOSSOS COMPROMISSOS ENQUANTO

# Negócio

INTRODUÇÃO  
PRINCÍPIOS ÉTICOS  
DIREITOS HUMANOS  
FAZER-SE OUVIR

**ENQUANTO  
NEGÓCIO**

ENQUANTO  
EMPREGADOR

ENQUANTO  
EMPRESA  
RESPONSÁVEL

CONTACTO

FAZER PRODUTOS SEGUROS E DE QUALIDADE	14
INVESTIGAR E INOVAR COM INTEGRIDADE	16
COMUNICAR DE FORMA RESPONSÁVEL	18
PROMOVER A UTILIZAÇÃO RESPONSÁVEL DA TECNOLOGIA	20
GERIR DADOS PESSOAIS COM CUIDADO	22
PROTEGER INFORMAÇÕES CONFIDENCIAIS	24
CONSTRUIR RELAÇÕES FORTES COM OS NOSSOS PARCEIROS COMERCIAIS	25
TRATAR OS NOSSOS CONCORRENTES DE FORMA JUSTA	27
PROTEGER A REPUTAÇÃO DA L'ORÉAL	29
GARANTIR A UTILIZAÇÃO CORRETA DOS RECURSOS DA EMPRESA	31
SER TRANSPARENTE QUANTO A CONFLITOS DE INTERESSE	33
COMBATER A CORRUPÇÃO	34
PREVENIR A FRAUDE E OUTRAS ATIVIDADES ILÍCITAS	35





INTRODUÇÃO  
PRINCÍPIOS ÉTICOS  
DIREITOS HUMANOS  
FAZER-SE OUVIR

ENQUANTO  
NEGÓCIO

ENQUANTO  
EMPREGADOR

ENQUANTO  
EMPRESA  
RESPONSÁVEL

CONTACTO

## FAZER PRODUTOS SEGUROS E DE QUALIDADE

Estamos empenhados em garantir a segurança e a qualidade dos nossos produtos, em todo o lado e sem exceção. Desde o início, a inovação e a ética têm sido centrais para a L'Oréal, nomeadamente ao começar por encontrar uma forma de as pessoas pintarem o cabelo em segurança. A segurança e a qualidade dos produtos foram sempre basilares e o primeiro alicerce da confiança dos nossos consumidores. Deixámos de testar os nossos produtos em animais em 1989 e esforçamo-nos por pôr fim a esta prática na indústria, contribuindo para o desenvolvimento e aceitação de métodos alternativos.

### IREMOS

- ✓ Fornecer informações claras sobre os nossos produtos e ingredientes.
- ✓ Assegurar que os subcontratados e fornecedores respeitam os nossos padrões de segurança e qualidade.
- ✓ Tomar medidas ou Fazer-nos ouvir se tivermos conhecimento de qualquer problema relacionado com a segurança ou qualidade do produto.

### NÃO IREMOS

- ✗ Colocar no mercado qualquer produto que não respeite os nossos elevados padrões de segurança e qualidade.
- ✗ Renunciar à nossa integridade científica em benefício de um desenvolvimento mais rápido do produto, ou para influenciar ou modificar a avaliação e os resultados dos testes.







INTRODUÇÃO  
PRINCÍPIOS ÉTICOS  
DIREITOS HUMANOS  
FAZER-SE OUVIR

ENQUANTO  
NEGÓCIO

ENQUANTO  
EMPREGADOR

ENQUANTO  
EMPRESA  
RESPONSÁVEL

CONTACTO

## FAQ

### O que fazemos com ingredientes sujeitos a controvérsia?

A segurança é o nosso dever prioritário para com os consumidores. Queremos que utilizem os nossos produtos com total confiança, sabendo que cada ingrediente foi meticulosamente selecionado e minuciosamente controlado graças a sistemas rigorosos que nos permitem monitorizar cada passo do nosso processo de desenvolvimento.

Somos transparentes quanto aos ingredientes que utilizamos, nomeadamente através da nossa plataforma **Inside our Products**. Quando há um debate sobre a segurança ou o impacto ambiental de um ingrediente, acompanhamos de perto a questão e trabalhamos com as partes interessadas para investigar mais aprofundadamente. Se existir um risco comprovado ou fortemente suspeito, deixaremos de utilizar o ingrediente, seja qual for o custo.

### Como garantimos que as novas aquisições ou subcontratantes respeitam efetivamente os nossos padrões?

Quando adquirimos uma nova marca ou fábrica, ou quando subcontratamos o nosso fabrico, há sempre uma revisão e, se necessário, um plano de ação para garantir que a fábrica ou o subcontratante cumpre os nossos padrões de qualidade e éticos o mais rapidamente possível. Isto pode levar-nos à substituição de subcontratantes, se necessário.

### Porque é que as pessoas continuam a acreditar que testamos os nossos produtos em animais?

Há décadas que estamos na vanguarda dos métodos alternativos e deixámos completamente de testar os nossos produtos em animais em 1989, 14 anos antes de ser obrigatório. Infelizmente, em determinados países, algumas autoridades sanitárias ou responsáveis pelos consumidores podem decidir realizar elas próprias testes em animais. Por vezes, pode ser difícil compreender esta situação. Estamos orgulhosos de estar entre as empresas mais ativas na promoção de métodos alternativos.

## *A ética em ação*

Cada produto L'Oréal é submetido a aproximadamente 100 controlos de qualidade antes de ser colocado no mercado.

## *Como pode agir?*

Leia a nossa política de **Direitos humanos** e os nossos guias de ética **A forma como trabalhamos com os profissionais da área da ciência e dos cuidados de saúde**, **A forma como conduzimos a avaliação preditiva cosmética** e **A forma como conduzimos estudos de cosmética envolvendo voluntários ou consumidores**. O website **Inside Our Products** contém também informações úteis.

Podem existir políticas específicas sobre segurança e qualidade dos produtos que se aplicam à sua atividade ou na sua entidade. Para obter mais detalhes, contacte o Diretor de qualidade ou Diretor científico.





INTRODUÇÃO  
PRINCÍPIOS ÉTICOS  
DIREITOS HUMANOS  
FAZER-SE OUVIR

ENQUANTO  
NEGÓCIO

ENQUANTO  
EMPREGADOR

ENQUANTO  
EMPRESA  
RESPONSÁVEL

CONTACTO

## INVESTIGAR E INOVAR COM INTEGRIDADE

Estamos empenhados em garantir a qualidade e relevância dos nossos projetos científicos, a objetividade, fiabilidade e reprodutibilidade dos nossos dados e a transparência e veracidade da nossa comunicação científica.

A ética das nossas atividades de investigação e inovação e a integridade dos nossos dados foram sempre primordiais e uma garantia de que fazemos produtos eficazes e únicos para os consumidores. A nossa investigação responsável, mantendo a reputação e a credibilidade da ciência, é um alicerce da confiança para os nossos consumidores.

### Iremos

- ✓ Considerar o impacto dos nossos projetos em relação às pessoas, à sociedade e ao ambiente, a fim de preservar o bem-estar, a saúde, a privacidade e a liberdade das pessoas, bem como salvar os recursos naturais.
- ✓ Estar particularmente atentos através da utilização de um algoritmo: a abordagem deve ser proporcional ao risco incorrido, quer o algoritmo seja utilizado para conceber ou otimizar um material ou fórmula de cosmética, quer seja utilizado para classificar ou emitir recomendações para os consumidores.
- ✓ Agir com respeito e lealdade em relação ao trabalho e conhecimentos de outros cientistas e ser cuidadosos na nossa interação com os parceiros externos: equipas científicas, prestadores de serviços, subcontratantes e fornecedores.
- ✓ Basear a nossa comunicação científica apenas na formulação de hipóteses científicas e na respetiva verificação factual, independentemente do seu valor e natureza.

### Não iremos

- ✗ Correr qualquer risco no que diz respeito à segurança, saúde humana e ambiente, considerando o atual entendimento científico.
- ✗ Renunciar à nossa integridade científica em benefício de um desenvolvimento mais rápido do produto, ou para influenciar ou modificar a avaliação e os resultados dos testes.

## *A ética em ação*

A L'Oréal dispõe de um Comité Consultivo de Ética Científica para abordar questões provenientes dos funcionários de I&I.

Este Comité baseia-se numa rede interna de referentes de ética científica.

## *Como pode agir?*

Leia os nossos guias de ética **Integridade científica de I&I**, **A forma como trabalhamos com os profissionais da área da ciência e dos cuidados de saúde**, **A forma como conduzimos a avaliação preditiva cosmética**, **A forma como conduzimos estudos de cosmética envolvendo voluntários ou consumidores**, **A forma como trabalhamos com os fornecedores**, e os **Princípios para uma IA de confiança**. As políticas da L'Oréal **10 pontos de atenção para uma comunicação responsável do produto** e **10 pontos de atenção para a privacidade de dados** e **as redes sociais** também contêm informações úteis. Para obter mais detalhes, contacte o seu Diretor científico.





INTRODUÇÃO  
PRINCÍPIOS ÉTICOS  
DIREITOS HUMANOS  
FAZER-SE OUVIR

ENQUANTO  
NEGÓCIO

ENQUANTO  
EMPREGADOR

ENQUANTO  
EMPRESA  
RESPONSÁVEL

CONTACTO

## FAQ

### Como podemos criar uma mentalidade "fora da caixa" para desafiar o dogma científico?

Na investigação, os dogmas são feitos para serem questionados. A L'Oréal e, em particular, o departamento de investigação e inovação, estão por natureza abertos a novas ideias.

Como cientistas, podemos ter a impressão de que estamos bloqueados quando apresentamos propostas em contradição com os programas atuais. Neste caso, começamos por documentar o nosso ponto de vista.

Também desenvolvemos os nossos argumentos pedindo a opinião de colegas ou especialistas na matéria. Em seguida, explicamos o nosso ponto de vista no âmbito do debate científico. Uma vez realizado o debate, respeitaremos as diretrizes de gestão e seguiremos a decisão tomada quanto à escolha das diretrizes científicas do projeto, cumprindo o nosso Código de ética e o guia Integridade científica da I&I.

### O que devo fazer se concluir que existem publicações ou dados científicos externos contraditórios que podem invalidar os meus próprios dados?

Os dados que contradizem as nossas próprias conclusões podem de facto existir na literatura. Acima de tudo, enquanto cientistas, verificaremos cuidadosamente se o nosso próprio trabalho de investigação se baseia em dados prévios de qualidade. Sabemos, no entanto, que alguns resultados científicos não são reprodutíveis e incluem enviesamentos.

Se uma publicação for contraditória com as nossas conclusões, teremos isso em consideração e demonstramos pensamento crítico. Além disso, é necessário procurar a razão da incoerência. Pode dever-se a um erro da nossa parte na gestão do estudo ou na interpretação dos resultados, mas também a enviesamentos na publicação.

### Do meu ponto de vista, determinados dados de estudos de avaliação estão claramente errados e/ou podem criar um enviesamento em relação ao produto testado. O que devo fazer?

Qualquer conjunto de dados deve ser tratado tal como é, sem quaisquer alterações. Em nenhuma circunstância os dados poderão desaparecer ou ser removidos voluntariamente pelo facto de criarem um obstáculo. Os dados considerados anómalos devem ser identificados como tal, e a sua eventual não inclusão no processamento dos resultados deve ser devidamente justificada e rastreada, de acordo com o responsável pelo estudo.





INTRODUÇÃO  
PRINCÍPIOS ÉTICOS  
DIREITOS HUMANOS  
FAZER-SE OUVIR

ENQUANTO  
NEGÓCIO

ENQUANTO  
EMPREGADOR

ENQUANTO  
EMPRESA  
RESPONSÁVEL

CONTACTO

## COMUNICAR DE FORMA RESPONSÁVEL

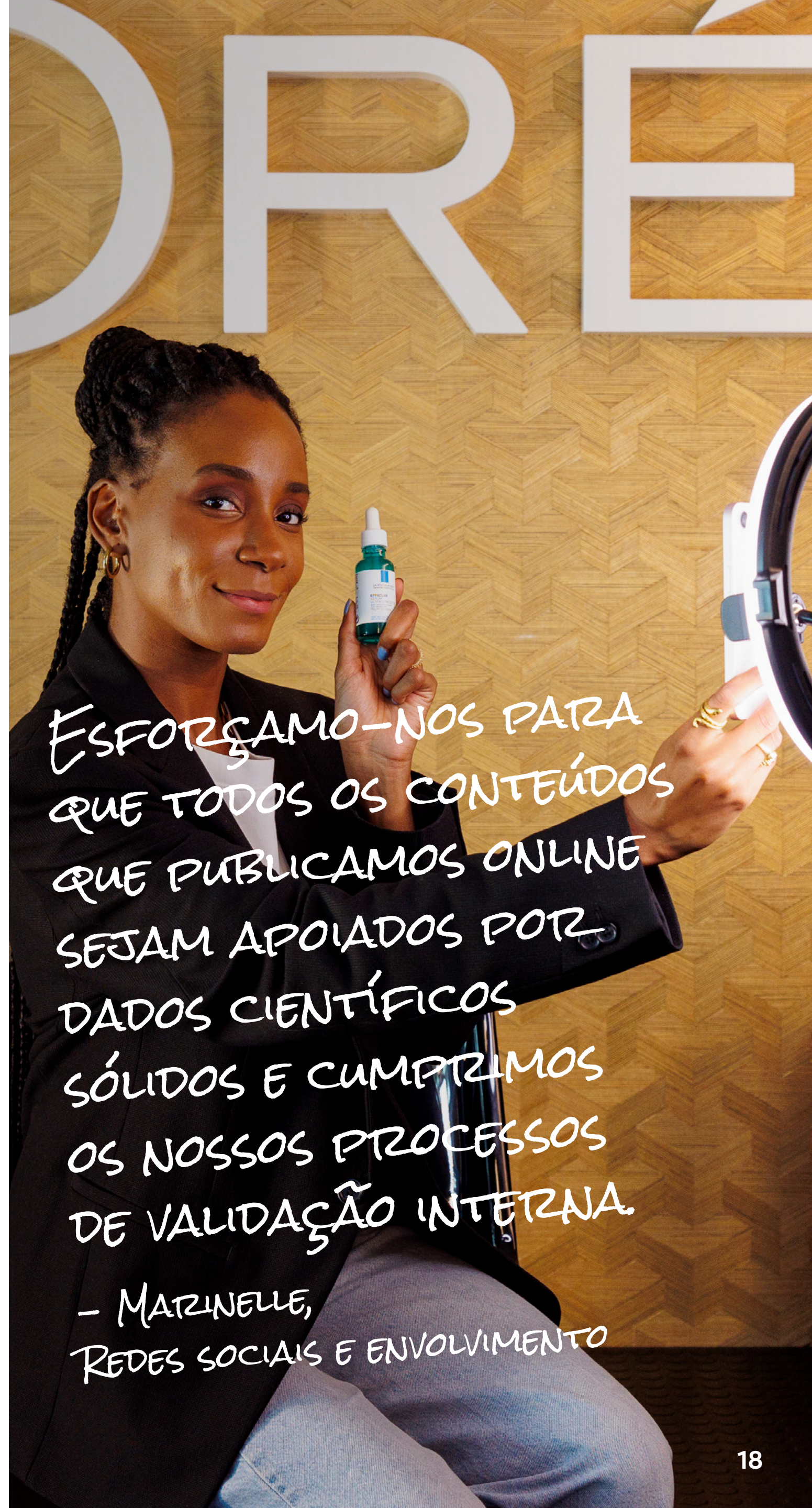
Transparência e integridade são fundamentais na comunicação sobre a L'Oréal, as suas marcas e produtos. Estamos conscientes das imagens de beleza que projetamos e do impacto que podem ter na vida de milhões de pessoas em todo o mundo. Portanto, em conjunto com as nossas agências, temos de garantir que este impacto seja sempre positivo e que respeite e promova a infinita diversidade de necessidades e desejos de beleza.

### IREMOS

- ✓ Garantir que a publicidade e a comunicação comercial em todos os meios de comunicação são sinceras, verdadeiras, não enganosas e decentes.
- ✓ Fomentar a inclusividade de pessoas de todas as etnias, origens sociais, religião, género, orientação sexual, idade ou incapacidade.
- ✓ Ser extremamente cautelosos na promoção de produtos para crianças e jovens.
- ✓ Gerir cuidadosamente a relação com pessoas que recomendam os nossos produtos (por exemplo, influencers, vendedores nas redes sociais, bloggers, vloggers, jornalistas, médicos) e ser transparentes a este respeito.
- ✓ Garantir o respeito pelas leis de publicidade e a utilização de ativos de terceiros.
- ✓ Garantir que todos os direitos de autor, direitos de personalidade e direitos de utilização são respeitados.
- ✓ Garantir que todas as alegações e declarações se baseiam em dados sólidos e cumprem o nosso processo de validação interna.

### NÃO IREMOS

- ✗ Promover aspirações de beleza nocivas ou irrealistas e benefícios pessoais.
- ✗ Procurar explorar a falta de conhecimento ou a falta de experiência dos nossos consumidores ou partes interessadas.
- ✗ Desvirtuar a dignidade humana na nossa publicidade, apresentar estereótipos degradantes ou desrespeitar as comunidades minoritárias.
- ✗ Exagerar deliberadamente as alegações nas nossas comunicações, incluindo alegações ambientais ou societárias.
- ✗ Comunicar em meios de comunicação que publicam conteúdos ligados à violência, ao incitamento ao ódio e ao sexo.
- ✗ Visar especificamente os jovens com menos de 16 anos, exceto no caso de produtos dermatológicos, de higiene e de proteção solar.



ESFORÇAMO-NOS PARA  
QUE TODOS OS CONTEÚDOS  
QUE PUBLICAMOS ONLINE  
SEJAM APOIADOS POR  
DADOS CIENTÍFICOS  
SÓLIDOS E CUMPRIMOS  
OS NOSSOS PROCESSOS  
DE VALIDAÇÃO INTERNA.

- MARINELLE,  
REDES SOCIAIS E ENVOLVIMENTO





INTRODUÇÃO  
PRINCÍPIOS ÉTICOS  
DIREITOS HUMANOS  
FAZER-SE OUVIR

ENQUANTO  
NEGÓCIO

ENQUANTO  
EMPREGADOR

ENQUANTO  
EMPRESA  
RESPONSÁVEL

CONTACTO

## FAQ

### O que podemos dizer às pessoas que sentem que estamos a promover um modelo de beleza irrealista?

A beleza foi sempre aspiracional e abraçamos a infinita diversidade de aspirações de beleza. Temos como objetivo apresentar uma descrição justa, precisa e verdadeira dos nossos produtos e dos seus efeitos. Não podemos induzir os nossos consumidores a acreditar nos efeitos inatingíveis dos nossos produtos através da utilização de técnicas de pré-produção ou pós-produção. Por exemplo, só utilizamos técnicas de retoque visual para corrigir questões técnicas, tais como resultados não verdadeiros devido à iluminação, e nunca para melhorar o desempenho do produto. Procuramos também garantir que os modelos que utilizamos são representativos de uma ampla diversidade de tipos de beleza e não utilizamos técnicas para alterar a sua aparência física, idade ou tom de pele.

### Qual é a nossa posição relativamente à publicidade e às crianças?

Os únicos produtos que vendemos especificamente dirigidos às crianças são produtos dermatológicos, de higiene e de proteção solar. Quando aparecem crianças na nossa publicidade, estamos especialmente atentos às suas condições de trabalho. Não incentivamos a utilização diária de cosméticos para consumidores com menos de 16 anos. Não utilizamos modelos com menos de 16 anos, exceto no caso de produtos específicos para crianças. Em plataformas online, adaptamos a nossa publicidade para ter em consideração a idade dos utilizadores.

### O que é que nos é permitido alegar no que diz respeito à presença ou ausência de um ingrediente específico?

Não podemos sugerir que a presença ou ausência de um determinado ingrediente oferece maior segurança aos consumidores se estivermos simplesmente a respeitar a lei (por exemplo, sem hexaclorofeno). A presença de ingredientes que não têm qualquer efeito na fórmula não pode ser utilizada para alegações. Por último, somos cuidadosos na forma como comunicamos ingredientes que podem ser considerados controversos (por exemplo, cânhamo).

## *A ética em ação*

Não trabalhamos com modelos com um índice da massa corporal (IMC) inferior a 18.

## *Como pode agir?*

Leia a nossa política de [Direitos humanos](#), a nossa política de [Redes sociais](#), a [Carta de valores do influencer da L'Oréal](#), a [Carta de valores do comércio nas redes sociais da L'Oréal](#), [A forma como trabalhamos com os profissionais da área da ciência e dos cuidados de saúde](#), o [guia sobre A forma como fomentamos a filantropia](#), assim como os [10 pontos de atenção sobre a comunicação responsável do produto](#) e a [legislação em matéria de publicidade](#). Podem existir políticas específicas sobre publicidade e comunicação que se aplicam à sua atividade ou na sua entidade. Para obter mais detalhes, contacte o seu Responsável de marketing, Diretor de comunicação ou Diretor científico.





INTRODUÇÃO  
PRINCÍPIOS ÉTICOS  
DIREITOS HUMANOS  
FAZER-SE OUVIR

ENQUANTO  
NEGÓCIO

ENQUANTO  
EMPREGADOR

ENQUANTO  
EMPRESA  
RESPONSÁVEL

CONTACTO

## PROMOVER A UTILIZAÇÃO RESPONSÁVEL DA TECNOLOGIA

Nos últimos anos, a L'Oréal tornou-se uma empresa digital. Tiramos partido do poder da tecnologia para criar uma beleza que seja mais inclusiva, responsável, sustentável e transparente para os nossos consumidores, mas também para as nossas comunidades e para o planeta. Como líder no setor da beleza, pretendemos abrir o caminho para o desenvolvimento e utilização responsável do marketing digital e dos dispositivos e serviços Beauty Tech.

### IREMOS

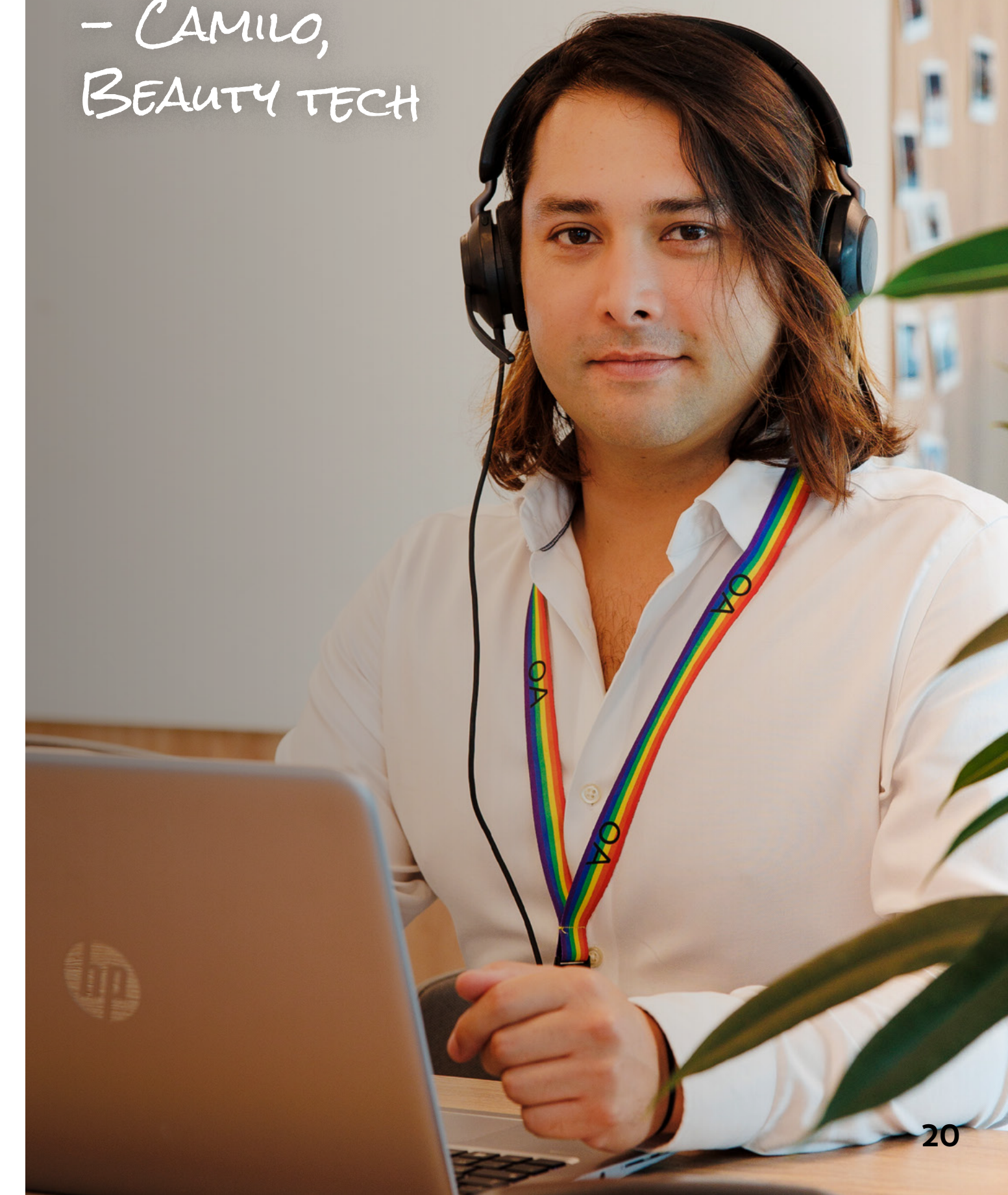
- ✓ Agir de forma justa e em conformidade com os nossos Princípios éticos ao tomar decisões ou utilizar soluções baseadas em algoritmos de IA, a fim de evitar preconceitos injustos.
- ✓ Avaliar e agir sobre a pegada ambiental do nosso ambiente tecnológico.
- ✓ Promover iniciativas tecnológicas inclusivas.

### NÃO IREMOS

- ✗ Comprometer a segurança ou qualidade dos nossos dispositivos e serviços.
- ✗ Confiar demasiado na tomada de decisões algorítmicas sem salvaguardas e supervisão humana.
- ✗ Violar os direitos humanos, nomeadamente os direitos de privacidade, nem restringir a liberdade de escolha dos indivíduos ao utilizar sistemas de IA.

TODOS OS NOVOS SISTEMAS  
SÃO AVALIADOS DO PONTO  
DE VISTA DA SEGURANÇA,  
DADOS E PRIVACIDADE  
PARA GARANTIR A  
INTEGRIDADE DAS  
INFORMAÇÕES.

– CAMILO,  
BEAUTY TECH







INTRODUÇÃO  
PRINCÍPIOS ÉTICOS  
DIREITOS HUMANOS  
FAZER-SE OUVIR

ENQUANTO  
NEGÓCIO

ENQUANTO  
EMPREGADOR

ENQUANTO  
EMPRESA  
RESPONSÁVEL

CONTACTO

## FAQ

**De um ponto de vista ético, como podemos garantir que não levamos o nosso desenvolvimento de IA demasiado longe?**

A IA oferece muitas oportunidades, mas também levanta muitas questões que temos de abordar. Estas não são questões fáceis e adaptar-nos-emos à medida que formos aprendendo mais. Em colaboração com o departamento de ética global, definimos o nosso **Quadro responsável no âmbito da IA** para assegurar o desenvolvimento e aquisição de sistemas de IA que sejam de confiança e respeitem todos os nossos utilizadores. Iremos implementar um programa baseado em três etapas: **Princípios para uma IA de confiança**, Formação e recrutamento e Análise e monitorização.

**A nossa marca desenvolveu uma ferramenta que identifica as preocupações do consumidor em relação à pele e permite-nos recomendar produtos personalizados. No entanto, como a ferramenta não tem o mesmo desempenho para determinados tons de pele específicos, planeamos oferecer este serviço apenas a consumidores específicos. Será isto possível?**

Temos de garantir que não discriminamos os consumidores no acesso aos nossos produtos e serviços. Neste caso, não devemos colocar no mercado uma ferramenta que não se adequa a todos os consumidores.

**Utilizamos tecnologias e serviços digitais, ao mesmo tempo que nos comprometemos a limitar o impacto das nossas atividades no que respeita às emissões de carbono. Como podemos fazer ambos?**

Trata-se de uma questão desafiante. Foi por essa razão que elaborámos um roteiro dedicado às TI e tecnologias sustentáveis, cujo objetivo é garantir que o impacto ambiental da nossa tecnologia está sob controlo e que tiramos partido da tecnologia para reduzir o impacto do nosso negócio. A título de exemplo, todos temos um papel a desempenhar na limitação da pegada ambiental da utilização diária da tecnologia, através da aplicação das dicas digitais. Também trabalhamos na tecnologia sustentável, desde a sua conceção, para limitar o impacto das nossas iniciativas tecnológicas.

## *A ética em ação*

Como parte dos nossos **Princípios para uma IA de confiança**, a L'Oréal estabelece processos operacionais internos e marcos de desenvolvimento.

## *Como pode agir?*

Leia os nossos **Princípios para uma IA de confiança**. Podem existir políticas específicas que se aplicam à sua atividade ou na sua entidade. Para obter mais detalhes, contacte as equipas do departamento digital ou Beauty Tech.





INTRODUÇÃO  
PRINCÍPIOS ÉTICOS  
DIREITOS HUMANOS  
FAZER-SE OUVIR

ENQUANTO  
NEGÓCIO

ENQUANTO  
EMPREGADOR

ENQUANTO  
EMPRESA  
RESPONSÁVEL

CONTACTO

## GERIR DADOS PESSOAIS COM CUIDADO

Temos a responsabilidade de defender o direito de todos à privacidade. A forma como recolhemos, armazenamos e utilizamos dados pessoais é um fator importante para manter a confiança das partes interessadas.

### IREMOS

- ✓ Assegurar que as pessoas de quem recolhemos dados pessoais são informadas quanto ao tipo de informações que estamos a recolher, como planeamos utilizá-las, com quem podemos partilhá-las e quem podem contactar se tiverem alguma dúvida.
- ✓ Recolher apenas os dados pessoais necessários e garantir que são processados com segurança.
- ✓ Ter em consideração os possíveis impactos da nossa utilização de novas tecnologias.
- ✓ Garantir que todos os terceiros de quem obtemos dados pessoais ou que recolhem, armazenam ou utilizam dados pessoais em nosso nome, partilham as nossas normas de privacidade de dados.
- ✓ Tomar medidas ou Fazer-nos ouvir se tivermos conhecimento de qualquer problema relacionado com a privacidade de dados.

### NÃO IREMOS

- ✗ Recolher informações sensíveis, a menos que sejamos legalmente obrigados a fazê-lo ou com o consentimento da pessoa em causa.
- ✗ Utilizar os dados pessoais de formas não explicadas antecipadamente à pessoa de quem recolhemos os dados.
- ✗ Conservar os dados pessoais por mais tempo do que o necessário para satisfazer as necessidades legais ou comerciais para as quais foram recolhidos.
- ✗ Tomar decisões baseadas unicamente no processamento automático, caso possa ter um impacto significativo nas pessoas em causa.

OS FUNCIONÁRIOS  
PARTILHAM CONNOSCO  
OS SEUS DADOS PESSOAIS  
E TEMOS DE PROTEGÊ-LOS  
INQUESTIONAVELMENTE  
ENQUANTO CRIAMOS  
MELHORES SERVIÇOS.

- LAURENT,  
DADOS E  
ANÁLISE DE RH







INTRODUÇÃO  
PRINCÍPIOS ÉTICOS  
DIREITOS HUMANOS  
FAZER-SE OUVIR

ENQUANTO  
NEGÓCIO

ENQUANTO  
EMPREGADOR

ENQUANTO  
EMPRESA  
RESPONSÁVEL

CONTACTO

## FAQ

### O que queremos dizer com informações sensíveis e porque é que temos de utilizá-las?

Aqui estão incluídas quaisquer informações relacionadas com dados biométricos (por exemplo, reconhecimento da retina ou da íris, impressão digital, impressão de voz ou reconhecimento da geometria da mão ou do rosto), dados de saúde, dados genéticos, origem étnica, opiniões políticas, crenças religiosas ou filosóficas, filiação sindical, dados relativos à vida sexual ou orientação sexual de um indivíduo. Raramente processamos este tipo de dados, exceto quando existe uma obrigação legal ou para efeitos de estudos clínicos ou de avaliação com voluntários que testam os nossos produtos.

### Ouvi dizer que é possível ganhar dinheiro com a venda de dados a outras empresas. Fazemos isto na L'Oréal?

Só recolhemos dados pessoais para os nossos próprios fins comerciais ou de investigação. Não vendemos os dados pessoais que recolhemos. Por vezes, partilhamos dados com terceiros como, por exemplo, quando ajudamos uma universidade num projeto de investigação, mas nesses casos os dados são sempre tornados anónimos.

### É verdade que os RH e as TI podem analisar todos os meus e-mails e ficheiros?

Em princípio, só podemos utilizar o equipamento colocado à nossa disposição por razões profissionais. Quando alguém começa a trabalhar na L'Oréal, é informado sobre toda a monitorização no local de trabalho e respetiva finalidade. Os e-mails e ficheiros dos funcionários só são analisados quando a L'Oréal tem uma razão comercial legítima. Existem regras muito rigorosas sobre quando as informações pessoais são sujeitas a análise.

## *A ética em ação*

A L'Oréal deseja promover a utilização responsável da IA, nomeadamente para evitar o enviesamento algorítmico.

## *Como pode agir?*

Leia os 10 pontos de atenção da privacidade de dados nos fundamentos do controlo interno, a Carta do utilizador de tecnologias digitais, os nossos Princípios para uma IA de confiança, a política de [Direitos humanos](#) e a política de [Direitos humanos dos funcionários](#) do Grupo. Podem existir políticas específicas sobre privacidade de dados que se aplicam à sua atividade ou na sua entidade. Para obter mais detalhes, contacte o seu Responsável pela privacidade de dados a nível local.





INTRODUÇÃO  
PRINCÍPIOS ÉTICOS  
DIREITOS HUMANOS  
FAZER-SE OUVIR

ENQUANTO  
NEGÓCIO

ENQUANTO  
EMPREGADOR

ENQUANTO  
EMPRESA  
RESPONSÁVEL

CONTACTO

## PROTEGER INFORMAÇÕES CONFIDENCIAIS

É fundamental proteger as informações confidenciais da L'Oréal e dos nossos parceiros comerciais. A divulgação de informações dessa natureza poderá não só prejudicar a nossa reputação, como também afetar a confiança das partes interessadas.

### IREMOS

- ✓ Respeitar as regras do Grupo em matéria de proteção das informações, utilização da tecnologia digital e informação privilegiada que visam limitar a divulgação de informações não públicas a pessoas com uma "necessidade legítima de conhecimento".
- ✓ Informar imediatamente a chefia se divulgarmos inadvertidamente informações confidenciais ou se descobrirmos que foram divulgadas informações confidenciais.
- ✓ Ter cuidado para não revelar informações confidenciais na presença de terceiros (ou seja, em visitas às nossas instalações, quando estivermos em viagem, etc.).

### NÃO IREMOS

- ✗ Discutir ou trabalhar com informações confidenciais numa zona pública onde as conversas podem ser ouvidas ou os dados comprometidos.
- ✗ Divulgar as informações confidenciais de um ex-empregador.
- ✗ Manter quaisquer informações confidenciais ao sair da L'Oréal.

### FAQ

#### Como podemos equilibrar a transparência com a confidencialidade comercial?

Ser transparente não significa que devamos ser um livro aberto. Temos uma razão legítima para proteger determinadas informações. Trata-se sobretudo de uma questão de raciocínio. Devemos perguntar-nos sistematicamente se podemos ser mais transparentes, mas também reconhecer que é nosso dever proteger informações confidenciais. Em caso de dúvida, pergunte à chefia ou ao diretor de comunicação.

#### Por vezes, é necessário solicitar informações confidenciais a terceiros como, por exemplo, no caso de start-ups. Como podemos ter a certeza de que confiam em nós?

Mostrar que sabemos como tratar informações confidenciais é a chave para criar confiança. Solicite apenas as informações de que realmente precisa, explique porque precisa delas, que informações irá dar em troca, como irá utilizar essas informações e com quem e como irá mantê-las seguras.

## A ética em ação

Todos os funcionários da L'Oréal são obrigados a seguir uma formação específica sobre como garantir a segurança das informações.

## Como pode agir?

Leia os nossos guias de ética **A forma como trabalhamos com start-ups**, **A forma como trabalhamos com os nossos fornecedores**, relativamente à nossa relação com fornecedores, e **A forma como competimos**, relativamente à nossa relação com concorrentes e clientes, a política de **Segurança das informações**, e a política de **Redes sociais**, bem como o nosso **Código de ética no mercado acionista**. Podem existir políticas específicas sobre informações confidenciais que se aplicam à sua atividade ou na sua entidade. Para obter mais detalhes, contacte a chefia ou o correspondente de ética.

#### Na L'Oréal, adoramos conversar nos corredores, enquanto tomamos um café, etc. Será que podemos realmente evitar que os visitantes ouçam algo que não devem sem nos tornarmos paranoicos?

A forma mais fácil de evitar isto é utilizar salas de reunião designadas para reuniões com visitantes ou avisar os seus colegas se levar um visitante ao seu escritório. Mais uma vez, se as informações confidenciais forem divulgadas, todos nós seremos afetados.





INTRODUÇÃO  
PRINCÍPIOS ÉTICOS  
DIREITOS HUMANOS  
FAZER-SE OUVIR

ENQUANTO  
NEGÓCIO

ENQUANTO  
EMPREGADOR

ENQUANTO  
EMPRESA  
RESPONSÁVEL

CONTACTO

## CONSTRUIR RELAÇÕES FORTES COM OS NOSSOS PARCEIROS COMERCIAIS


Queremos construir um ecossistema sustentável com os nossos parceiros comerciais baseado na confiança e no benefício mútuo. Estamos empenhados em estabelecer critérios de seleção transparentes e justos e em dar um feedback honesto e respeitoso. Também procuramos e apoiamos parceiros comerciais que partilham os nossos padrões éticos.

### IREMOS

- ✓ Respeitar os nossos compromissos perante os nossos parceiros comerciais (por exemplo, pagar aos fornecedores ou entregar aos clientes dentro do prazo) e ser transparentes e diligentes se enfrentarmos quaisquer dificuldades em fazê-lo, ou se existirem quaisquer razões legítimas para não o fazer.
- ✓ Mostrar compreensão se os nossos parceiros comerciais se depararem com dificuldades, particularmente em tempos de crise.
- ✓ Evitar que os nossos parceiros comerciais sejam demasiado dependentes economicamente dos negócios da L'Oréal.
- ✓ Explicar as nossas expectativas éticas e apoiar os parceiros comerciais no seu cumprimento, tendo a coragem de cessar relações com aqueles que não estão dispostos a cumpri-las.

### NÃO IREMOS

- ✗ Impor condições abusivas aos parceiros comerciais (nomeadamente em termos de pagamentos, prazos, alteração de encomendas, etc.).
- ✗ Pedir aos nossos parceiros comerciais que façam o que não somos capazes ou não estamos dispostos a fazer por nós próprios.



REALIZAMOS CENTENAS DE AUDITORIAS TODOS OS ANOS PARA ESTABELECEZ PARCERIAS COM OS FORNECEDORES CERTOS QUE RESPEITAM OS NOSSOS PADRÕES ÉTICOS.

- KATHY, FORNECIMENTO





INTRODUÇÃO  
PRINCÍPIOS ÉTICOS  
DIREITOS HUMANOS  
FAZER-SE OUVIR

**ENQUANTO  
NEGÓCIO**

ENQUANTO  
EMPREGADOR

ENQUANTO  
EMPRESA  
RESPONSÁVEL

CONTACTO

## FAQ

### **Como podemos garantir que todos os nossos parceiros comerciais partilham os nossos padrões éticos?**

A melhor forma é liderar pelo exemplo e partilhar as nossas práticas recomendadas sempre que relevante. Por exemplo, com os nossos clientes, procuramos criar parcerias em matérias sobre as quais temos interesses comuns, tais como a proteção do nosso planeta ou o respeito pelos direitos humanos. Relativamente aos nossos fornecedores, vamos mais longe e pedimos-lhes que se comprometam a respeitar determinados padrões éticos mínimos que monitorizamos de perto. Também seguimos o mesmo procedimento com os nossos distribuidores.

### **Encontrei um fornecedor realmente bom, mas está a iniciar o seu negócio e a L'Oréal é, neste momento, o seu único cliente. Posso trabalhar com ele?**

Temos como objetivo evitar a criação de uma dependência a longo prazo. Claro que podemos trabalhar com pequenos fornecedores, mas temos de nos certificar de que encontram outros clientes para se desenvolverem e existirem sem nós.

### **Um dos nossos clientes é criticado nas redes sociais pelas suas condições de trabalho. Podemos continuar a fornecer-lhe produtos?**

Devemos contactar o cliente para ouvir a sua versão da história e compreender como está a lidar com o problema. Devemos acompanhar a situação de perto para perceber se será necessário tomar outras medidas.

## *A ética em ação*

A L'Oréal realiza centenas de auditorias todos os anos para garantir que os fornecedores respeitam os seus padrões éticos e de direitos humanos.

## *Como pode agir?*

Leia os guias de ética **A forma como trabalhamos com os nossos fornecedores**, **A forma como competimos**, **A forma como trabalhamos com start-ups**, **A forma como trabalhamos com os profissionais da área da ciência e dos cuidados de saúde** os **Fundamentos do controlo interno** e a **Carta de compromisso ético mútuo** dos nossos fornecedores. O nosso programa **Buy & Care** inclui mais informações sobre a forma como trabalhamos com os nossos fornecedores. Podem existir políticas específicas sobre parceiros comerciais que se aplicam à sua atividade ou na sua entidade. Para obter mais detalhes, contacte o departamento jurídico, o gestor de aquisição ou o correspondente de ética.





INTRODUÇÃO  
PRINCÍPIOS ÉTICOS  
DIREITOS HUMANOS  
FAZER-SE OUVIR

**ENQUANTO  
NEGÓCIO**

ENQUANTO  
EMPREGADOR

ENQUANTO  
EMPRESA  
RESPONSÁVEL

CONTACTO

## TRATAR OS NOSSOS CONCORRENTES DE FORMA JUSTA

A concorrência saudável estimula a inovação e garante que os nossos consumidores conseguem o melhor negócio em termos de preço e produto. Manipular o mercado quebraria injustamente o equilíbrio entre concorrentes, comprometeria a confiança dos nossos consumidores e conduziria a sanções legais graves. Como líder da indústria cosmética, temos de dar um bom exemplo. Trataremos os nossos concorrentes com respeito, tal como gostaríamos que nos tratassem. Esta é a única forma de tomarmos uma posição se sentirmos que alguém não está a respeitar as regras do jogo.

### IREMOS

- ✓ Recolher informações sobre os nossos concorrentes através de meios transparentes e lícitos.
- ✓ Informar imediatamente a chefia se inadvertidamente tivermos acesso a informações confidenciais relacionadas com os nossos concorrentes.
- ✓ Informar o departamento jurídico sobre reuniões com concorrentes (incluindo associações profissionais) ou antes de tomar quaisquer medidas que possam impedir uma empresa de comprar ou vender a um dos nossos concorrentes.

### NÃO IREMOS

- ✗ Permitir que os ex-funcionários da concorrência que se juntaram à L'Oréal partilhem informações confidenciais sobre o seu empregador anterior.
- ✗ Interferir direta ou indiretamente na política de preços dos nossos clientes.
- ✗ Fazer comentários depreciativos sobre os nossos concorrentes.
- ✗ Estar em contacto com os concorrentes para discutir informações confidenciais.







INTRODUÇÃO  
PRINCÍPIOS ÉTICOS  
DIREITOS HUMANOS  
FAZER-SE OUVIR

**ENQUANTO  
NEGÓCIO**

ENQUANTO  
EMPREGADOR

ENQUANTO  
EMPRESA  
RESPONSÁVEL

CONTACTO

## FAQ

**Os meus colegas das equipas comerciais utilizam frequentemente uma linguagem agressiva em relação aos nossos concorrentes. Não é apenas parte do jogo?**

Não há necessidade de gozar com os nossos concorrentes ou de usar uma linguagem forte para ganhar quota de mercado. É um desperdício de energia.

**Na festa de um amigo, sentei-me por acaso ao lado de alguém que trabalha para um dos nossos concorrentes. Não foi uma reunião de negócios formal e não se falou muito de trabalho. Ainda assim, devo falar sobre isso com a minha chefia?**

Para jogar pelo seguro, fale com a chefia para que possam informar o departamento jurídico, se necessário.

**Posso seguir os nossos concorrentes nas redes sociais (por exemplo, gostar da sua página no Facebook ou seguir uma marca concorrente no Twitter, Instagram, etc.)?**

Sim, se o concorrente publicar informações livremente acessíveis na Internet e nas redes sociais, não poderá ser criticado por ter obtido essas informações, desde que o site em questão não estipule restrições específicas de acesso para os concorrentes. Verifique sempre as condições de utilização em caso de dúvida.

## *A ética em ação*

Para apoiar as equipas de vendas, definimos dicas úteis muito simples nos **10 pontos de atenção para preços de revenda e margens dos clientes business-to-business (BTB)** que podem ser encontrados nos **Fundamentos do controlo interno** acessível no site da intranet sobre **Ética no My Hub**.

## *Como pode agir?*

Leia o guia **A forma como competimos**, assim como a política de **Redes sociais**.

Podem existir políticas específicas sobre a concorrência que se aplicam à sua atividade ou na sua entidade. Para obter mais detalhes, contacte o departamento jurídico.





INTRODUÇÃO  
PRINCÍPIOS ÉTICOS  
DIREITOS HUMANOS  
FAZER-SE OUVIR

ENQUANTO  
NEGÓCIO

ENQUANTO  
EMPREGADOR

ENQUANTO  
EMPRESA  
RESPONSÁVEL

CONTACTO

## PROTEGER A REPUTAÇÃO DA L'ORÉAL

Ao longo dos últimos 100 anos, a L'Oréal e as suas marcas tornaram-se nomes familiares. Embora todos devamos incentivar a transparência, a sinceridade e as críticas construtivas, devemos também perguntar a nós próprios qual é o possível impacto das nossas ações na reputação da L'Oréal. A reputação da L'Oréal depende do comportamento de cada um de nós.

### IREMOS

- ✓ Assegurar que os Princípios éticos da L'Oréal se refletem sempre no nosso comportamento profissional.
- ✓ Assegurar que os terceiros que nos representam, tais como os nossos porta-vozes e influencers, são também obrigados a respeitar os nossos Princípios éticos.
- ✓ Evitar qualquer possível confusão entre as nossas opiniões pessoais e as da L'Oréal.
- ✓ Ter sempre em mente que nada é secreto, privado ou esquecido na Internet.
- ✓ Comunicar às nossas equipas de gestão ou de comunicação qualquer incidente que sintamos que possa ter impacto na reputação da L'Oréal.

### NÃO IREMOS

- ✗ Falar ou assumir quaisquer compromissos em nome da L'Oréal, a menos que devidamente autorizado.
- ✗ Falar ou escrever sobre temas relacionados com o Grupo que estejam fora da nossa área de especialização.
- ✗ Fazer declarações falsas num esforço a curto prazo para proteger a reputação da L'Oréal.

A INTEGRIDADE E  
A TRANSPARÊNCIA  
SÃO FUNDAMENTAIS  
NAS NOSSAS  
PARCERIAS COM  
PORTA-VOZES  
E INFLUENCERS.

- REEM, ASSUNTOS CORPORATIVOS  
E ENVOLVIMENTO





## INTRODUÇÃO

PRINCÍPIOS ÉTICOS  
DIREITOS HUMANOS  
FAZER-SE OUVIR

## ENQUANTO NEGÓCIO

## ENQUANTO EMPREGADOR

## ENQUANTO EMPRESA RESPONSÁVEL

## CONTACTO

## FAQ

**Entristecem-me as críticas dirigidas à L'Oréal e às suas marcas na Internet e acabo muitas vezes por entrar em discussões bastante acesas com pessoas online. Como posso ajudar a proteger a nossa reputação?**

Na L'Oréal, proteger a reputação do Grupo é da responsabilidade/papel de todos. Fazemo-lo respeitando os Princípios éticos comuns, comunicando de forma sincera e transparente, mas também envolvendo internamente as pessoas certas quando necessário. Temos equipas dedicadas cuja função é defender a reputação do Grupo. Se identificar uma situação ou conteúdo que possa afetar a reputação do Grupo ou de uma das nossas marcas, consulte a equipa relevante para obter apoio ou para encaminhar diretamente a questão.

**É importante para mim expressar as minhas opiniões pessoais nas redes sociais e, por vezes, vejo alguns colegas a assumir posições políticas radicais nas suas contas pessoais nas redes sociais. O que é que a L'Oréal faria se alguém se queixasse disto?**

A L'Oréal não faz quaisquer declarações que possam ser interpretadas como apoio ou crítica a qualquer partido político. Respeitamos a liberdade de expressão dos funcionários, desde que

não haja confusão entre a posição da L'Oréal e as suas convicções pessoais. Isto dependerá do cargo que desempenham na L'Oréal e com quem estão a falar. Devemos sempre perguntar a nós próprios: "Poderá um utilizador da Internet pensar que eu estava a falar em nome da L'Oréal?".

**Podemos pedir aos nossos amigos e familiares que escrevam críticas cinco estrelas sobre os nossos produtos recém-lançados?**

Não, isso é estritamente proibido. As suas opiniões podem ser confundidas com as de outros consumidores que não têm qualquer relação com a L'Oréal. Poderíamos ser acusados de tentar influenciar injustamente os consumidores devido à falta de transparência. Queremos que as críticas aos nossos produtos reflitam a opinião sincera dos nossos consumidores.

## *A ética em ação*

Desenvolvemos uma política de **Redes sociais** para ajudar os nossos funcionários quando comunicam em plataformas sociais.

## *Como pode agir?*

Leia a nossa política de **Redes sociais** e visite o nosso website **Inside our Products**.

Podem existir políticas específicas sobre comunicações externas que se aplicam à sua atividade ou na sua entidade. Para obter mais detalhes, contacte o Diretor de comunicação ou o correspondente de ética.





INTRODUÇÃO  
PRINCÍPIOS ÉTICOS  
DIREITOS HUMANOS  
FAZER-SE OUVIR

**ENQUANTO  
NEGÓCIO**

ENQUANTO  
EMPREGADOR

ENQUANTO  
EMPRESA  
RESPONSÁVEL

CONTACTO

## GARANTIR A UTILIZAÇÃO CORRETA DOS RECURSOS DA EMPRESA

Os recursos são colocados à disposição de todos os funcionários, a fim de desempenharem as suas funções nas melhores condições. Cada um de nós é responsável por cuidar destes recursos para assegurar o desempenho operacional da L'Oréal.

### IREMOS

- ✓ Salvar os recursos de perdas, danos, roubo, desperdício e utilização indevida.
- ✓ Respeitar as práticas de segurança do Grupo.
- ✓ Assegurar que implementamos práticas recomendadas de cibersegurança.

### NÃO IREMOS

- ✗ Utilizar estes ativos para um fim contrário aos nossos Princípios éticos.
- ✗ Utilizar os recursos de forma irrazoável para fins pessoais.



SE DETETAR QUALQUER  
UTILIZAÇÃO INADEQUADA  
DOS RECURSOS DA EMPRESA,  
TENHA A CORAGEM DE FALAR  
SOBRE ISSO.

- NELSON, EDUCAÇÃO DIGITAL





INTRODUÇÃO  
PRINCÍPIOS ÉTICOS  
DIREITOS HUMANOS  
FAZER-SE OUVIR

ENQUANTO  
NEGÓCIO

ENQUANTO  
EMPREGADOR

ENQUANTO  
EMPRESA  
RESPONSÁVEL

CONTACTO

## FAQ

### **Gostaria de instalar uma aplicação na minha estação de trabalho. O que posso fazer?**

A L'Oréal fornece-lhe aplicações para o apoiar no seu trabalho e pode encontrá-las no catálogo da L'Oréal. Para respeitar os direitos de utilização dessas aplicações, se necessitar de ferramentas adicionais na sua estação de trabalho, por razões profissionais, deve contactar a chefia e a equipa de TI. Além disso, no seu smartphone e tablet instale apenas aplicações móveis de lojas de aplicações públicas oficiais.

### **Posso revender os produtos comprados através da nossa loja no local ou online em sites de vendas online, como o Ebay?**

A revenda destes produtos é proibida. Os produtos que pode adquirir no nosso site são estritamente reservados para seu uso pessoal e o dos seus familiares.

### **Suspeito que um dos membros da minha equipa está a gerir um negócio de consultoria externa durante o horário de trabalho na empresa, utilizando a sua estação de trabalho e o seu e-mail para o fazer. Mencionei-o a um amigo do departamento de TI. Ele pode aceder ao e-mail dessa pessoa e ofereceu-se para me ajudar a fazer um pouco de investigação e descobrir o que se está a passar. É possível fazê-lo?**

A utilização de recursos da empresa para atividades pessoais é proibida. Se tiver suspeitas desta natureza, deve comunicá-las diretamente à chefia. Existem procedimentos específicos de acesso às contas de e-mail dos funcionários em ligação com uma investigação de má conduta. Embora o seu amigo do departamento de TI tenha acesso a estas contas, não deve utilizá-la para este fim sem a devida autorização através dos canais oficiais da empresa.

## *A ética em ação*

A L'Oréal criou uma Carta sobre a utilização adequada das tecnologias de informação e comunicação.

A L'Oréal criou uma Carta de segurança e um Sistema de Gestão de Segurança (SMS) que detalham os principais requisitos de segurança e medidas de proteção para funcionários, ativos e informações.

O Mês da Sensibilização para a Cibersegurança é uma campanha internacional realizada anualmente para ajudar os funcionários a implementar práticas recomendadas de cibersegurança.

## *Como pode agir?*

Leia a nossa **Carta de tecnologias de informação e comunicação**.

Leia os **10 Pontos de atenção sobre segurança nos Fundamentos do controlo interno e As 5 regras de ouro da cibersegurança**.

Podem existir políticas específicas que se aplicam às suas atividades ou na sua entidade. Para obter mais detalhes, contacte as equipas de RH ou TI.





INTRODUÇÃO  
PRINCÍPIOS ÉTICOS  
DIREITOS HUMANOS  
FAZER-SE OUVIR

ENQUANTO  
NEGÓCIO

ENQUANTO  
EMPREGADOR

ENQUANTO  
EMPRESA  
RESPONSÁVEL

CONTACTO

## SER TRANSPARENTE QUANTO A CONFLITOS DE INTERESSE

Todos nós podemos, num dado momento, passar por uma situação em que os nossos interesses pessoais ou financeiros possam aparentemente estar em conflito com os interesses da L'Oréal. Ser transparente garante que não se torna uma questão ética.

### IREMOS

- ✓ Divulgar imediatamente à chefia quaisquer relações pessoais, atividades externas ou interesses financeiros que possam influenciar ou parecer influenciar as nossas avaliações ou a nossa tomada de decisões.
- ✓ Procurar aconselhamento se não tivermos a certeza de que compreendemos o que pode ser considerado um conflito de interesses.

### NÃO IREMOS

- ✗ Utilizar a nossa posição na L'Oréal para favorecer de qualquer forma os nossos interesses pessoais diretos ou, indiretamente, os dos nossos amigos ou familiares.
- ✗ Utilizar recursos da empresa para realizar ou apoiar as nossas atividades pessoais ou as dos nossos amigos ou familiares.

### FAQ

**Posso ter um blogue de beleza pessoal? É possível se eu for transparente sobre o meu estatuto de funcionário da L'Oréal?**

Não. Estes blogues só são interessantes se refletirem o ponto de vista dos consumidores que se podem exprimir livremente. Mas, como funcionário da L'Oréal, não pode falar sobre os produtos da L'Oréal ou os produtos da concorrência. Pode, evidentemente, ter blogues sobre outros assuntos do seu interesse: viagens, culinária, estilo de vida, etc.

**Tenho uma amiga que é dona de uma excelente empresa de catering. Posso enviar os seus dados a todos os meus colegas de trabalho e posso pô-la em contacto com o departamento de aquisição?**

Pode, evidentemente, falar com o departamento de aquisição sobre a empresa da sua amiga, mas é o departamento que pode entrar em contacto com ela, se estiverem interessados. Deve divulgar o facto de ser sua amiga e não interferir de forma alguma

no processo de seleção do fornecedor. No entanto, não pode utilizar o sistema de correio eletrónico da empresa para publicitar o negócio da sua amiga.

**Estou a namorar com alguém que trabalha para um dos nossos clientes. Conhecemo-nos através do trabalho. Ouvi dizer que esta situação deu origem a todo o tipo de rumores. Não posso ter uma vida privada?**

"Vive l'amour", como se diz em França. Mas, em alguns casos, a L'Oréal tem um interesse legítimo em pedir-lhe que divulgue as suas relações pessoais. Para evitar qualquer rumor de favoritismo, terá de discutir a questão com a chefia ou o departamento de RH, que tratará da situação de uma forma confidencial e respeitosa.

## A ética em ação

Todos os anos, o Conselho de Administração avalia a situação dos diretores com o objetivo de prevenir conflitos de interesses.

## Como pode agir?

Leia a nossa política de **Conflito de interesses**, a nossa política de **Lobbying responsável** e a nossa política de **Redes sociais**.

Poderão existir procedimentos específicos de divulgação de conflitos de interesse em vigor na sua entidade local. Para obter mais detalhes, contacte os recursos humanos ou o correspondente de ética.





INTRODUÇÃO  
PRINCÍPIOS ÉTICOS  
DIREITOS HUMANOS  
FAZER-SE OUVIR

ENQUANTO  
NEGÓCIO

ENQUANTO  
EMPREGADOR

ENQUANTO  
EMPRESA  
RESPONSÁVEL

CONTACTO

## COMBATER A CORRUPÇÃO

A fim de realizarmos os nossos negócios com **integridade**, temos uma política de tolerância zero no que diz respeito à corrupção. A corrupção não só é ilegal em todo o lado onde operamos, como também causa pobreza, discriminação e danos no ambiente.

### IREMOS

- ✓ Fazer-nos ouvir imediatamente se tivermos conhecimento de qualquer ação que possa ser contrária à nossa política de tolerância zero em matéria de corrupção.
- ✓ Garantir, em todos os países, que os nossos parceiros comerciais e qualquer pessoa que nos represente junto das autoridades públicas aceitam cumprir a nossa política anticorrupção.
- ✓ Incentivar os nossos parceiros comerciais a adotar padrões semelhantes.
- ✓ Sem demora, informar a chefia sobre qualquer presente ou hospitalidade que recebamos, independentemente do seu valor e natureza.

### NÃO IREMOS

- ✗ Prometer ou oferecer algo de valor (dinheiro, presentes, entretenimento, etc.) a qualquer representante de uma autoridade pública, partido político ou sindicato, exceto com renúncia prévia de acordo com a política do Grupo.
- ✗ Aceitar ou oferecer quaisquer presentes ou entretenimento em violação do guia sobre Presentes e entretenimento para funcionários da L'Oréal.
- ✗ Recorrer a terceiros (intermediários, fornecedores, etc.) para fazer algo que não estamos autorizados a fazer diretamente.

### FAQ

**Adiaríamos realmente o lançamento de produtos se ficassem retidos na alfândega e fosse necessária uma pequena quantia para desembargá-los?**

A resposta é simples: não pagamos subornos, grandes ou pequenos, mesmo que isso signifique perder oportunidades de negócio.

**A política de presentes destina-se apenas a nós, funcionários normais. Tenho a certeza de que a direção de topo recebe muitos presentes e convites para jantares e viagens de golfe de 5 estrelas e ninguém faz nada a esse respeito.**

Os membros do Comité Executivo do Grupo, os membros do Comité de Gestão do Grupo e os Gestores dos Países estão sujeitos às mesmas regras que todos os outros e devem informar o Responsável de ética quando pedem autorização para aceitar um presente ou convite.

## *A ética em ação*

A nossa política de tolerância zero abrange "pagamentos de facilitação", ou seja, o pagamento de pequenos montantes a representantes das autoridades públicas para acelerar ações legítimas de rotina.

## *Como pode agir?*

Leia a política de **Combate à corrupção** da L'Oréal, o guia **A forma como combatemos a corrupção**, os guias **A forma como trabalhamos com os nossos fornecedores**, **A forma como trabalhamos com os profissionais da área da ciência e dos cuidados de saúde** e **A forma como fomentamos a filantropia**, assim como a nossa política de **Lobbying responsável**. Contacte o gestor de controlo interno ou CFO para obter mais informações sobre como o programa de combate à corrupção do Grupo é implementado na sua entidade.

**E quanto aos presentes que damos aos melhores clientes, jornalistas, médicos, etc. Será isto corrupção?**

Se tratada com sensatez, a troca de presentes e entretenimento pode ajudar a criar entendimento e melhorar as relações de trabalho. O nosso **Guia sobre presentes e entretenimento para funcionários** em **A forma como combatemos a corrupção** ajuda-nos a assegurar que qualquer oferta que façamos é legítima e não afetará a tomada de decisões do destinatário ou a sua opinião sobre a L'Oréal.





INTRODUÇÃO  
PRINCÍPIOS ÉTICOS  
DIREITOS HUMANOS  
FAZER-SE OUVIR

ENQUANTO  
NEGÓCIO

ENQUANTO  
EMPREGADOR

ENQUANTO  
EMPRESA  
RESPONSÁVEL

CONTACTO

## PREVENIR A FRAUDE E OUTRAS ATIVIDADES ILÍCITAS

Como empresa ética, temos o dever de lutar contra a fraude, o que pode acontecer como em qualquer outra grande empresa. Temos de manter registos financeiros e empresariais precisos e gerir o nosso negócio com **Integridade**. Além disso, devemos realizar os procedimentos de devida diligência para conhecer os nossos parceiros comerciais e assegurar o cumprimento das políticas comerciais internacionais.

### IREMOS

- ✓ Cumprir as políticas internas implementadas para combater a fraude (quadro de controlo interno, segregação de funções, formação em sensibilização para a fraude, combate à fraude nos pagamentos, etc.).
- ✓ Assegurar que os ativos da empresa não sejam roubados, perdidos, danificados ou mal utilizados, emprestados, transferidos, vendidos ou doados sem autorização.
- ✓ Investigar todas as suspeitas de fraude, de acordo com os nossos padrões éticos.
- ✓ Seguir os procedimentos internos de devida diligência a fim de trabalhar com parceiros comerciais fiáveis.
- ✓ Manter registos financeiros e comerciais exatos e seguir quaisquer diretrizes sobre registos.

### NÃO IREMOS

- ✗ Fazer compras em nome da empresa sem respeitar os nossos processos de aquisição.
- ✗ Manipular vendas ou relatórios financeiros para obter recompensas diretas ou indiretas.
- ✗ Trabalhar com países e parceiros que estão sujeitos a sanções e embargos.
- ✗ Divulgar informações privilegiadas ou comprar ou vender ações, se tivermos informações privilegiadas nesse momento.

## *A ética em ação*

Todos os anos, todas as entidades são sensibilizadas para o nosso programa de combate à fraude. As investigações e os planos de ação são implementados quando necessário.





## INTRODUÇÃO

PRINCÍPIOS ÉTICOS  
DIREITOS HUMANOS  
FAZER-SE OUVIR

## ENQUANTO NEGÓCIO

## ENQUANTO EMPREGADOR

## ENQUANTO EMPRESA RESPONSÁVEL

## CONTACTO

## FAQ

### **A maioria das fraudes não é praticada por terceiros em vez de funcionários? Será que precisamos realmente de tantas regras que nos podem atrasar?**

Existem muitos tipos de fraude. Alguns devem-se a ações de funcionários, tais como roubar ativos da empresa, manipular pedidos de reembolso de despesas ou elaborar declarações financeiras incorretas. Alguns devem-se a intrusos, tais como pagamentos com cartões de crédito roubados ou ciberataques. A L'Oréal tem um programa abrangente de combate à fraude para proteger a empresa e todos têm um papel a desempenhar na luta contra todos os tipos de fraude.

### **Algumas equipas têm acesso a vários produtos grátis e levam-nos para casa, sem perguntas. Isto não é roubar à empresa?**

Todos compreendem que, se estiver a trabalhar num produto específico, pode levar alguns para seu uso pessoal. O importante é a razoabilidade, a ausência de sentido de direito e a **Transparência** para com a chefia. Evidentemente, a revenda de produtos é totalmente proibida. Quando necessário, uma política local pode definir o acesso a produtos gratuitos para os funcionários.

### **Como podemos garantir que as nossas apresentações e relatórios são realmente exatos e não tentam tornar a realidade mais atrativa, levando assim a uma decisão errada?**

É aqui que podemos demonstrar três dos nossos Princípios éticos - **Integridade**, **Transparência** e **Coragem**. Se estiver a sentir alguma pressão para apresentar informações inexatas, Faça-se ouvir.

## *Como pode agir?*

Leia os **Fundamentos do controlo interno** e o **Código de ética no mercado acionista**.

As políticas de combate à fraude/ branqueamento de capitais e embargo aplicam-se às suas atividades na sua entidade. Para obter mais detalhes, contacte o responsável jurídico, gestor de controlo interno ou CFO.





## CUMPRIR OS NOSSOS COMPROMISSOS ENQUANTO

# Empregador

GARANTIR AS CONDIÇÕES DE TRABALHO CORRETAS	38
O PAPEL DOS LÍDERES E GESTORES	40
PROMOVER A DIVERSIDADE, A EQUIDADE E A INCLUSÃO (DE&I)	42
GARANTIR O RESPEITO NO TRABALHO	44

INTRODUÇÃO  
PRINCÍPIOS ÉTICOS  
DIREITOS HUMANOS  
FAZER-SE OUVIR

ENQUANTO  
NEGÓCIO

**ENQUANTO  
EMPREGADOR**

ENQUANTO  
EMPRESA  
RESPONSÁVEL

CONTACTO





INTRODUÇÃO  
PRINCÍPIOS ÉTICOS  
DIREITOS HUMANOS  
FAZER-SE OUVIR

ENQUANTO  
NEGÓCIO

ENQUANTO  
EMPREGADOR

ENQUANTO  
EMPRESA  
RESPONSÁVEL

CONTACTO

## GARANTIR AS CONDIÇÕES DE TRABALHO CORRETAS

A saúde, segurança e bem-estar de cada indivíduo são a nossa prioridade. Preocupamo-nos em proteger a saúde física e mental dos nossos funcionários, quer estejam a trabalhar a partir de casa, no escritório ou a viajar em trabalho. Oferecemos uma vida de qualidade e realização no trabalho.

### IREMOS

- ✓ Respeitar o equilíbrio entre a vida profissional e pessoal.
- ✓ Assegurar que conhecemos e respeitamos as várias regras de saúde, segurança e bem-estar que se aplicam às nossas atividades.
- ✓ Fornecer o equipamento e serviços adequados para garantir um ambiente seguro.
- ✓ Garantir a segurança dos nossos parceiros comerciais e visitantes enquanto estiverem nas nossas instalações.

### NÃO IREMOS

- ✗ Ignorar as nossas regras de saúde e segurança, independentemente da pressão empresarial.
- ✗ Colocarmo-nos a nós próprios ou aos outros em risco devido às nossas ações.
- ✗ Ignorar situações de sobrecarga de trabalho.

EQUILIBRAR A MINHA  
VIDA PROFISSIONAL E  
PESSOAL É IMPORTANTE  
PARA MIM. A CHEFIA  
APOIA-ME, CONFIA EM  
MIM E RESPEITA O MEU  
TEMPO.

- MONTSETRAT,  
ANIMAÇÃO COMUNITÁRIA





INTRODUÇÃO  
PRINCÍPIOS ÉTICOS  
DIREITOS HUMANOS  
FAZER-SE OUVIR

ENQUANTO  
NEGÓCIO

ENQUANTO  
EMPREGADOR

ENQUANTO  
EMPRESA  
RESPONSÁVEL

CONTACTO

## FAQ

### Muitos problemas de saúde estão associados ao stress. Qual é o plano de ação da L'Oréal sobre este assunto?

No âmbito do programa Share & Care, estão a decorrer sessões de formação em prevenção do stress nas nossas operações em todo o mundo. O nosso inquérito anual aos funcionários, Pulse, visa também ajudar a medir esta questão e a colocar em prática planos de ação corretivos.

### Como irá a empresa oferecer uma vida de qualidade e realização no trabalho?

O nosso objetivo é ajudar cada funcionário a otimizar o seu nível de desempenho e realização em todas as suas componentes, tais como a saúde física, mental e emocional, o equilíbrio entre vida profissional/pessoal e as condições de trabalho. Nos nossos espaços de trabalho, fomentamos o mais alto nível de colaboração, agilidade e eficiência para se adequarem a novas formas de trabalho e oferecer a cada funcionário uma experiência no trabalho saudável e gratificante. Alargamos a flexibilidade da organização do trabalho e consideramos novas formas de trabalhar numa base híbrida, uma vez que se baseia no melhor dos dois mundos: o melhor do trabalho no local e o melhor do trabalho a partir de casa.

### Como é que a empresa garante aos funcionários condições de trabalho adequadas e seguras?

A saúde e a segurança são responsabilidades fundamentais para a empresa. As equipas de Segurança, Ambiente e Saúde são responsáveis por apoiar a gestão de linha na tomada das medidas necessárias para permitir que todas as pessoas trabalhem num ambiente seguro. São comunicadas e explicadas através dos vários cursos de formação. Quando ocorrem crises sanitárias, como a COVID, são imediatamente tomadas medidas de proteção reforçadas que devem ser aplicadas por todos os funcionários. Todos temos a responsabilidade de intervir se nos apercebermos de questões de saúde e segurança que possam resultar em doenças ou lesões.

## A ética em ação

O programa Share & Care da L'Oréal baseia-se em quatro pilares: Proteção, Saúde, Equilíbrio e Local de Trabalho. Tem como objetivo oferecer novas perspetivas e opções para nos adaptarmos totalmente a um ambiente cada vez mais em mudança e para nos mantermos em sintonia com os tempos atuais.

## Como pode agir?

Leia as nossas políticas de **Direitos humanos** e **Direitos humanos dos funcionários**, bem como a documentação do nosso **Sistema de gestão de segurança**.

Leia a nossa política de **Segurança das pessoas** e as nossas diretrizes de **Segurança em viagens de negócios**.

Envolve-se nas iniciativas locais de saúde, segurança e bem-estar.

Podem existir políticas específicas de saúde, segurança e bem-estar que se aplicam à sua atividade ou na sua entidade. Para obter mais detalhes, contacte o Responsável de saúde e segurança a nível local.





INTRODUÇÃO  
PRINCÍPIOS ÉTICOS  
DIREITOS HUMANOS  
FAZER-SE OUVIR

ENQUANTO  
NEGÓCIO

ENQUANTO  
EMPREGADOR

ENQUANTO  
EMPRESA  
RESPONSÁVEL

CONTACTO

## O PAPEL DOS LÍDERES E GESTORES

Os líderes e gestores têm responsabilidades adicionais porque dão o exemplo. Através da sua liderança, os gestores têm um papel fundamental na promoção de uma cultura de ética e no apoio a todos os funcionários para agirem de acordo com os nossos Princípios éticos.

### COMO POSSO DAR O MELHOR EXEMPLO?

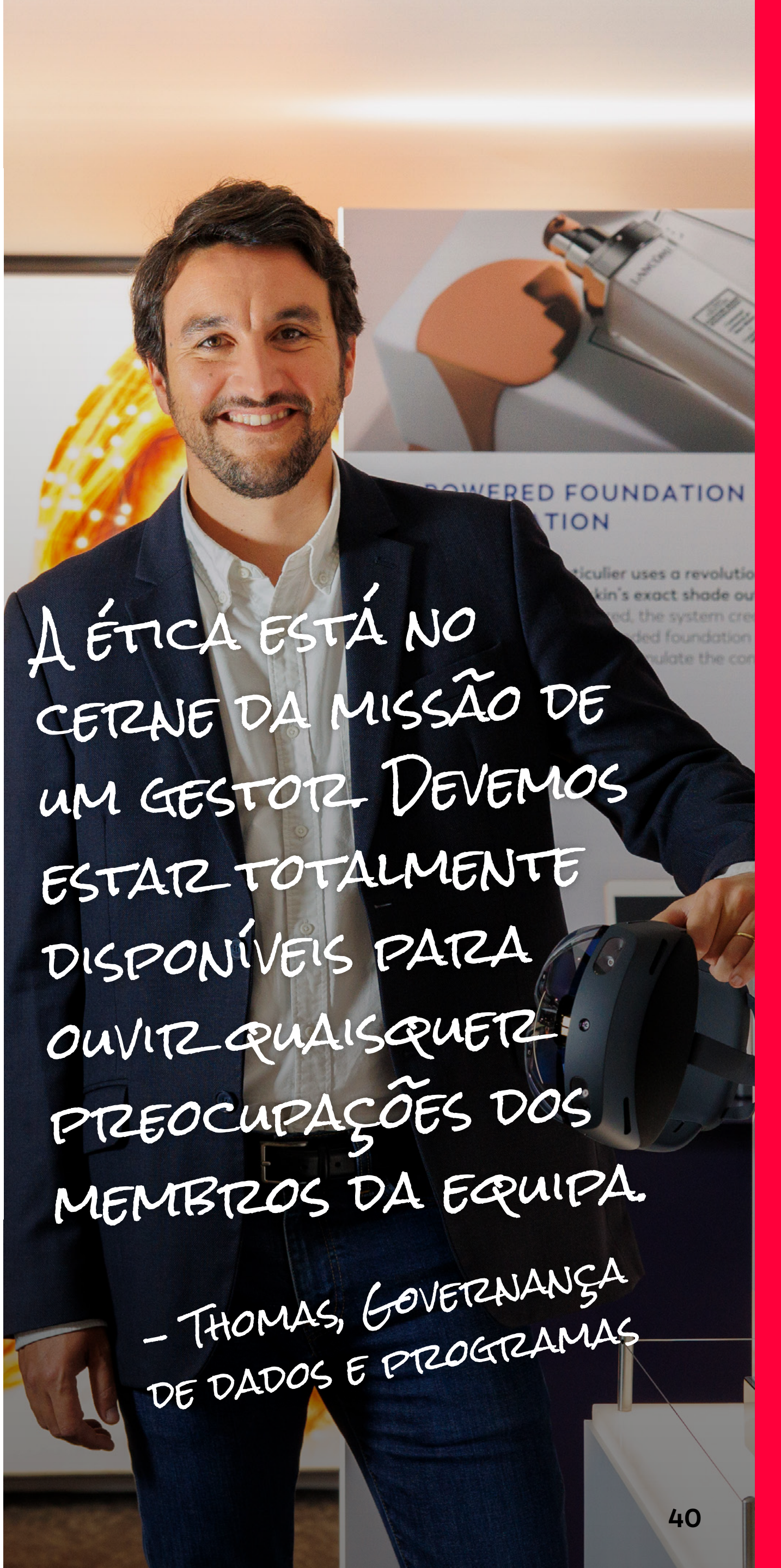
Para além do seu comportamento diário, esperamos que crie condições para o debate de questões éticas que possam surgir. Há ações simples para mostrar a importância que atribui à ética na L'Oréal, como por exemplo:

- ✓ Defina momentos durante o ano (e não apenas durante os Dias de Ética) para discutir questões éticas (também pode convidar o correspondente de ética).
- ✓ Mostre-se disponível para ouvir as preocupações da sua equipa.
- ✓ Certifique-se de que a sua equipa e, em particular, os novos funcionários estão cientes do Código de ética e dos guias práticos relevantes, e de que os compreenderam.
- ✓ Partilhe regularmente com a sua equipa os dilemas éticos que enfrentou ou que possam surgir no seu trabalho, bem como as respostas que forneceu.
- ✓ Assim que tiver oportunidade, reconheça e valorize um comportamento ético e corajoso.
- ✗ Nunca afirme, nem mesmo sugira, perante a sua equipa que não respeitam o Código de ética.

### COMO POSSO RESPONDER MELHOR ÀS PERGUNTAS DA MINHA EQUIPA?

As questões éticas raramente são simples, mas não devem ser evitadas. Vale a pena fazer todas as perguntas sobre ética, porque ninguém deve ter de lidar sozinho com uma preocupação ética:

- ✓ Reserve tempo para ouvir os seus funcionários; não é fácil levantarem uma questão ética.
- ✓ Ofereça ajuda e conselhos com humildade. As questões éticas não são simples e pode não ter a resposta. Pode reconhecê-lo. A relação de confiança será reforçada.
- ✓ Se não souber como responder às perguntas, encaminhe-as para a pessoa mais adequada para prestar aconselhamento.



A ÉTICA ESTÁ NO  
CERNE DA MISSÃO DE  
UM GESTOR. DEVEMOS  
ESTAR TOTALMENTE  
DISPONÍVEIS PARA  
OUVIR QUAISQUER  
PREOCUPAÇÕES DOS  
MEMBROS DA EQUIPA.

- THOMAS, GOVERNANÇA  
DE DADOS E PROGRAMAS





INTRODUÇÃO  
PRINCÍPIOS ÉTICOS  
DIREITOS HUMANOS  
FAZER-SE OUVIR

ENQUANTO  
NEGÓCIO

ENQUANTO  
EMPREGADOR

ENQUANTO  
EMPRESA  
RESPONSÁVEL

CONTACTO

## COMO POSSO INCLUIR A ÉTICA NO MEU PROCESSO DE TOMADA DE DECISÕES?

- ✓ Questione a situação em que se encontra.
- ✓ Quando tiver de tomar uma decisão, consulte a Árvore de decisão ética e as políticas de ética.
- ✓ A realização do e-Learning sobre ética também ajuda a tomar as melhores decisões éticas.
- ✓ Se tomou uma decisão por razões éticas, partilhe-a com a sua equipa (sujeito às nossas regras de confidencialidade), para que esta possa beneficiar dos seus conhecimentos e seguir o exemplo.

## COMO PODEM OS GESTORES DEMONSTRAR O SEU APOIO À ABORDAGEM SPEAK UP (FAZER-SE OUVIR)?

Isto faz parte do papel de cada gestor.

Devem:

- ✓ Garantir que a sua equipa leu a política **Speak Up**.
- ✓ Incentivar, de forma regular e explícita, a sua equipa a Fazer-se ouvir, se necessário.
- ✓ Convidar o correspondente de ética para explicar o processo Speak Up à sua equipa.

## *A ética em ação*

A Autoavaliação da liderança ética é uma ferramenta de desenvolvimento pessoal e confidencial que permite às chefias superiores avaliar o seu nível de liderança ética, apresentando também sugestões de melhoria.





INTRODUÇÃO  
PRINCÍPIOS ÉTICOS  
DIREITOS HUMANOS  
FAZER-SE OUVIR

ENQUANTO  
NEGÓCIO

ENQUANTO  
EMPREGADOR

ENQUANTO  
EMPRESA  
RESPONSÁVEL

CONTACTO

## PROMOVER A DIVERSIDADE, A EQUIDADE E A INCLUSÃO (DE&I)

Queremos ser tão diversos quanto as pessoas que servimos, e lutamos contra todas as formas de discriminação. Promovemos um tratamento justo, acesso, avanço e oportunidades para todos. Estamos empenhados em criar uma cultura de inclusão e pertença que dê a todos os funcionários o espaço para prosperarem e estimularem o seu potencial.

### IREMOS

- ✓ Proibir a discriminação em todas as decisões, incluindo recrutamento, formação, promoção, crescimento continuado do emprego e condições de trabalho, bem como nas nossas relações com os parceiros comerciais.
- ✓ Reforçar a nossa vigilância face às pessoas e grupos com maior probabilidade de sofrer discriminação (por exemplo, pessoas com deficiência, membros da comunidade LGBTQIA+, refugiados ou populações indígenas).
- ✓ Exigir e promover um local de trabalho inclusivo onde o respeito mútuo e a compreensão entre pessoas com antecedentes ou situações pessoais diferentes seja reforçado.
- ✓ Acelerar a integração profissional de pessoas com deficiência e de origens socioeconómicas e/ou culturais sub-representadas.

### NÃO IREMOS

- ✗ Discriminar com base no género, identidade de género, orientação sexual, deficiência, idade, opiniões políticas ou filosóficas, religião, filiação sindical, origem étnica, social, cultural ou nacional ou por qualquer outro motivo proibido pela legislação nacional.
- ✗ Tolerar ou apoiar observações ou comportamentos racistas, sexistas, antisemitas, homofóbicos, transfóbicos ou religiosamente intolerantes.







INTRODUÇÃO  
PRINCÍPIOS ÉTICOS  
DIREITOS HUMANOS  
FAZER-SE OUVIR

ENQUANTO  
NEGÓCIO

ENQUANTO  
EMPREGADOR

ENQUANTO  
EMPRESA  
RESPONSÁVEL

CONTACTO

## FAQ

### **Posso pedir à L'Oréal que adapte o meu horário de trabalho em função das minhas crenças religiosas?**

Tentamos acomodar razoavelmente as práticas dos funcionários com diferentes requisitos culturais e religiosos, desde que não criem quaisquer problemas de saúde e segurança, sejam compatíveis com os requisitos empresariais e contribuam para manter um ambiente de trabalho inclusivo. Tem de discutir esta questão com a chefia e os RH para ver o que é possível fazer no seu caso específico.

### **Por vezes ouço piadas indecentes no trabalho (sobre mulheres, LGBTQIA+, religiões, etc.) e não sei como reagir. Tenho receio de ser rejeitado pela minha equipa se pensarem que não tenho sentido de humor.**

Também não achamos piada a essas piadas. Tente conversar com os seus colegas que podem não perceber que o que acham ser diversão inofensiva é na realidade prejudicial e inapropriado. Também pode procurar a ajuda dos responsáveis de RH ou DE&I ou do seu correspondente de ética, ou manifestar uma preocupação seguindo a abordagem Speak Up.

### **Tenho mais de 50 anos e sinto que a L'Oréal não valoriza a experiência. Apenas os jovens são levados a sério, independentemente da forma como fazem o seu trabalho. É ético promover a diversidade e deixar de fora aspetos relacionados com a idade?**

As competências e aptidões não estão intrinsecamente ligadas à idade da pessoa. Todos os funcionários, independentemente da sua idade, beneficiam de uma discussão de carreira personalizada. Trabalhamos para oferecer a todos oportunidades profissionais baseadas em aspirações e desempenhos individuais. Promovemos programas de mentoria inversa e partilhamos as contribuições de funcionários experientes, a fim de promover um local de trabalho inclusivo.

## *A ética em ação*

A L'Oréal reporta anualmente o seu progresso no âmbito dos Princípios de Empoderamento das Mulheres das Nações Unidas e dos Padrões de Conduta para Negócios no contexto LGBTIQ+.

## *Como pode agir?*

Leia a nossa política de **Direitos humanos**, a nossa política de **Direitos humanos dos funcionários** e o nosso **Manifesto DE&I**.

Veja como garantimos a diversidade na nossa publicidade e marketing no capítulo "Comunicar de forma responsável".

Podem existir políticas de diversidade específicas que se aplicam à sua atividade ou na sua entidade. Para obter mais detalhes, contacte o responsável de RH ou o responsável de Diversidade, Equidade e Inclusão.





INTRODUÇÃO  
PRINCÍPIOS ÉTICOS  
DIREITOS HUMANOS  
FAZER-SE OUVIR

ENQUANTO  
NEGÓCIO

ENQUANTO  
EMPREGADOR

ENQUANTO  
EMPRESA  
RESPONSÁVEL

CONTACTO

## GARANTIR O RESPEITO NO TRABALHO

Queremos um local de trabalho livre de assédio ou bullying, manipulação psicológica, hostilidade e qualquer forma de assédio sexual ou comportamento sexista, onde todos possam trabalhar e prosperar num ambiente de colaboração e respeito. Temos uma política de tolerância zero em relação ao assédio.

### IREMOS

- ✓ Tratar todos com respeito, dignidade e justiça, e continuar a ter sucesso através de um trabalho de equipa e colaboração eficazes.
- ✓ Ter um comportamento de respeito para com os outros durante os eventos organizados pela L'Oréal, tanto fora como dentro das nossas instalações.
- ✓ Reconhecer as ideias e contribuições de outras pessoas e partilhar os sucessos e os fracassos.
- ✓ Dar e receber feedback com uma mentalidade construtiva e respeitosa.

### NÃO IREMOS

- ✗ Tolerar qualquer ambiente de trabalho hostil, incluindo abusos psicológicos ou físicos.
- ✗ Começar ou repetir rumores maliciosos sobre os nossos colegas.
- ✗ Culpar uma pessoa que manifestou desconforto perante uma situação de desrespeito.

### FAQ

#### O que é que a L'Oréal quer dizer exatamente com "bullying"?

Consideramos os abusos ou físicos ou insultos inaceitáveis. Além disso, na ausência de legislação mais protetora, o bullying pode também significar agir de uma forma propositada para causar angústia, levar deliberadamente uma pessoa a cometer erros, humilhar alguém diante de outros ou o isolamento físico ou social (o chamado "tratamento silencioso").

#### O que é que a L'Oréal quer dizer exatamente com "comportamento sexista" ou "assédio sexual"?

Dependendo das circunstâncias, determinados comportamentos podem ser considerados inadequados. Isto inclui contactos físicos indesejados ou inadequados, e-mails, piadas, olhares e outros gestos, comentários, convites ou pedidos de natureza sexual e distribuição ou exibição de documentos, cartazes, objetos, etc., de natureza sexual. O assédio sexual pode afetar todos os géneros e não está limitado a ligações hierárquicas. Consideramos que condicionar a progressão na carreira ou qualquer outro benefício de emprego em termos de favores sexuais é inaceitável.

## A ética em ação

Todos os anos, a L'Oréal comunica aos funcionários o número de casos de bullying, assédio sexual e discriminação. São tomadas medidas apropriadas para garantir que todos se sentem seguros para Fazer-se ouvir.

## Como pode agir?

Leia a nossa política de **Direitos humanos**, a nossa política de **Direitos humanos dos funcionários** e o nosso **Manifesto de simplicidade**. Podem existir políticas específicas que se aplicam à sua atividade ou na sua entidade. Para obter mais detalhes, contacte os recursos humanos.

#### Todos sabemos de casos de gestores ou colegas conhecidos por serem rufias ou gostarem de namoriscar. Estas regras aplicam-se a todos?

Se souber de qualquer pessoa que esteja a agir inadequadamente, não assuma que a gestão sabe ou que outra pessoa irá lidar com isso. Faça-se ouvir e o assunto será investigado. Ninguém, seja qual for o seu nível na organização, está acima das regras.





## CUMPRIR OS NOSSOS COMPROMISSOS ENQUANTO

*Empresa  
responsável*

INTRODUÇÃO  
PRINCÍPIOS ÉTICOS  
DIREITOS HUMANOS  
FAZER-SE OUVIR

ENQUANTO  
NEGÓCIO

ENQUANTO  
EMPREGADOR

**ENQUANTO  
EMPRESA  
RESPONSÁVEL**

CONTACTO

RESPEITAR OS LIMITES PLANETÁRIOS	46
CONTRIBUIR PARA UMA SOCIEDADE MELHOR	48
PROMOVER O LOBBYING RESPONSÁVEL	49
SER UM CIDADÃO RESPONSÁVEL EM TERMOS FISCAIS	51





INTRODUÇÃO  
PRINCÍPIOS ÉTICOS  
DIREITOS HUMANOS  
FAZER-SE OUVIR

ENQUANTO  
NEGÓCIO

ENQUANTO  
EMPREGADOR

**ENQUANTO  
EMPRESA  
RESPONSÁVEL**

CONTACTO

## RESPEITAR OS LIMITES PLANETÁRIOS


Estamos empenhados em respeitar os limites do planeta e em adaptarmo-nos ao que ele consegue suportar, tal como definido pela ciência ambiental. Estabelecemos objetivos quantificáveis para limitar o impacto de todas as nossas atividades no clima, na água, na biodiversidade e nos recursos naturais. Para além da transformação do nosso modelo empresarial, queremos ajudar a enfrentar os desafios ambientais mais prementes do mundo, pelo que estamos a investir na regeneração dos ecossistemas e no desenvolvimento da economia circular. Continuaremos a comunicar de forma transparente as nossas conquistas, bem como os nossos desafios.

### IREMOS

- ✓ Ser proativos na procura de formas para limitar o nosso impacto no ambiente, seja qual for o nosso papel na L'Oréal.
- ✓ Ter em consideração o impacto ambiental de cada decisão que tomamos.
- ✓ Procurar fornecedores que partilham os nossos compromissos.
- ✓ Embarcar os nossos parceiros e consumidores na nossa viagem sustentável.

### NÃO IREMOS

- ✗ Deixar práticas nocivas ou de desperdício por resolver, tais como a poluição acidental.
- ✗ Procurar isenções ou exercer pressão contra legislação que respeite o ambiente.



**ESTAMOS A TRANSFORMAR  
AS FORMAS COMO  
FAZEMOS CHEGAR OS  
NOSSOS PRODUTOS AOS  
CONSUMIDORES, COM VISTA  
A CUMPRIR OS NOSSOS  
AMBICIOSOS OBJETIVOS  
DE SUSTENTABILIDADE.**

**- NICOLAS,  
DISTRIBUIÇÃO FÍSICA**





## INTRODUÇÃO

PRINCÍPIOS ÉTICOS  
DIREITOS HUMANOS  
FAZER-SE OUVIR

## ENQUANTO NEGÓCIO

## ENQUANTO EMPREGADOR

## ENQUANTO EMPRESA RESPONSÁVEL

## CONTACTO

## FAQ

**Se uma falha de equipamento resultar em qualquer tipo de poluição numa das nossas fábricas e forem precisos três dias para obter peças e fazer uma reparação, podemos realmente dar-nos ao luxo de parar a produção quando temos um enorme atraso no processamento das encomendas?**

Não temos escolha. O nosso empenho em proteger o planeta é mais importante do que lucros a curto prazo ou calendários de produção. E a experiência mostra que, a médio/ longo prazo, ser uma empresa responsável é uma licença para operar. Podemos liderar pelo exemplo.

**Como justificamos algumas das embalagens excessivas que usamos em muitos dos nossos produtos?**

A redução do material de embalagem é um dos nossos maiores desafios. O Grupo tem uma ambiciosa política de Embalagem Sustentável que procura reduzir (redesenhando, redimensionando e reutilizando) a quantidade de material utilizado, substituir materiais com impacto por materiais que tenham uma melhor pegada ambiental e reciclar mais. Fixámos objetivos

ambiciosos para 2030: até 2030, 100% dos plásticos utilizados nas nossas embalagens serão provenientes de fontes recicladas ou biológicas.

**Um fornecedor obteve uma má classificação nas nossas normas ambientais, na sequência de uma auditoria social. De acordo com as regras da L'Oréal, não posso continuar a trabalhar com ele, a menos que concorde com um plano de ações corretivas e seja sujeito a uma auditoria de acompanhamento. No entanto, recusa-se a fazê-lo porque sabe que é o fornecedor mais rentável para fornecer os produtos de que necessito. O que posso fazer?**

Deve procurar a ajuda da chefia para ver se o podem ajudar a convencer o fornecedor. Se o fornecedor, ainda assim, se recusar a cooperar, a nossa política na L'Oréal é ter a coragem de cessar relações se um fornecedor não cumprir persistentemente os nossos padrões éticos ou não mostrar vontade de melhorar. É da nossa responsabilidade, como empresa líder, não comprometer os padrões éticos, ambientais e sociais em nome dos custos.

## *A ética em ação*

Os alvos de desenvolvimento sustentável da L'Oréal em matéria de clima, água, biodiversidade e recursos naturais - estabelecidos no nosso programa L'Oréal para o Futuro - estão entre os mais ambiciosos do nosso setor.

## *Como pode agir?*

Leia mais sobre as nossas ambições para 2030. Podem existir políticas ambientais específicas que se aplicam à sua atividade. Para obter mais detalhes, contacte o responsável pela sustentabilidade.





INTRODUÇÃO  
PRINCÍPIOS ÉTICOS  
DIREITOS HUMANOS  
FAZER-SE OUVIR

ENQUANTO  
NEGÓCIO

ENQUANTO  
EMPREGADOR

ENQUANTO  
EMPRESA  
RESPONSÁVEL

CONTACTO

## CONTRIBUIR PARA UMA SOCIEDADE MELHOR

Somos um líder do setor e uma empresa de sucesso. Sentimos a nossa responsabilidade de ter um impacto positivo nos países e comunidades em que operamos. Os nossos investimentos filantrópicos concentram-se principalmente no apoio às mulheres em todo o mundo. Para além da contribuição financeira, estamos empenhados em incluir ao longo de toda a nossa cadeia de valor pessoas em dificuldades, ou em dirigir uma parte das nossas compras globais a fornecedores que empregam pessoas de comunidades vulneráveis.

### IREMOS

- ✓ Apoiar organizações sem fins lucrativos de interesse público.
- ✓ Procurar integrar na nossa cadeia de valor as comunidades vulneráveis, em particular nas atividades dos nossos fornecedores.
- ✓ Implementar procedimentos de devida diligência para assegurar que os nossos parceiros e projetos cumprem os padrões do Grupo e têm um impacto significativo.
- ✓ Pedir aos nossos parceiros para nos atualizarem regularmente sobre o progresso, a utilização dos fundos ou recursos atribuídos e o seu impacto.

### NÃO IREMOS

- ✗ Envolver-nos em ações ou parcerias que não refletem os nossos Princípios éticos.
- ✗ Assumir um compromisso antes de verificarmos se dispomos dos recursos financeiros, humanos e técnicos para apoiar o nosso projeto filantrópico a longo prazo.
- ✗ Utilizar as nossas contribuições de caridade ou outras atividades filantrópicas como uma forma de influenciar uma decisão pública a nosso favor.

### FAQ

**O hospital onde faço voluntariado todas as semanas está a pedir ajuda para recrutar novos voluntários e gostaria que eu conseguisse envolver mais a L'Oréal. Vários dos meus colegas poderão estar interessados. Posso falar diretamente com eles?**

Se apenas abordar um pequeno círculo de amigos dentro da empresa, sem pressionar, e evitar qualquer proselitismo, não há problema. Além disso, se este hospital representa uma oportunidade em linha com a estratégia filantrópica da L'Oréal, deve falar com a pessoa responsável pela filantropia na sua entidade para ver se pode envolver a empresa numa parceria com o hospital.

**O que queremos dizer exatamente com um compromisso "a longo prazo"? E se quisermos fazer algumas doações urgentes e pontuais de produtos?**

Exceto em situações de emergência, é sempre preferível dar prioridade aos compromissos a longo prazo em termos de filantropia para garantir um maior impacto. Em geral, é necessária uma parceria de três a cinco anos para se conseguir uma mudança efetiva.

**Podemos pedir aos fornecedores que comprem bilhetes para uma gala de angariação de fundos realizada por uma organização de luta contra a pobreza com a qual trabalhamos há vários anos?**

A menos que seja um fornecedor com quem já estamos envolvidos em atividades filantrópicas, isto não é permitido: mesmo que se explique que não há obrigação, provavelmente sentir-se-ão obrigados a comprar bilhetes para manter uma boa relação comercial.

## A ética em ação

A Fondation L'Oréal apoia e empodera as mulheres para moldar o seu futuro e fazer a diferença na sociedade, concentrando-se em três grandes áreas: investigação científica, beleza inclusiva e ação climática.

## Como pode agir?

Leia a nossa política de [Direitos humanos](#) e o guia **A forma como fomentamos a filantropia**. Podem existir políticas de filantropia específicas que se aplicam à sua atividade ou na sua entidade. Para obter mais detalhes, contacte o responsável pela sustentabilidade.





INTRODUÇÃO  
PRINCÍPIOS ÉTICOS  
DIREITOS HUMANOS  
FAZER-SE OUVIR

ENQUANTO  
NEGÓCIO

ENQUANTO  
EMPREGADOR

**ENQUANTO  
EMPRESA  
RESPONSÁVEL**

CONTACTO

## PROMOVER O LOBBYING RESPONSÁVEL

A L'Oréal não contribui financeiramente, ou em espécie, para partidos, políticos ou instituições relacionadas. Contudo, a L'Oréal, enquanto líder na indústria cosmética, acredita que é seu dever ser proativa e participar no processo de tomada de decisão de políticas públicas nos países onde opera.

A L'Oréal respeita o direito dos seus funcionários a participar como indivíduos no processo político, desde que se certifiquem de que, ao fazê-lo, não representam a empresa ou não são percecionados como tal.

### IREMOS

- ✓ Comunicar de forma transparente as nossas principais posições.
- ✓ Apoiar a adoção de práticas recomendadas de lobbying, em particular nas associações profissionais de que somos membros.
- ✓ Especificar claramente que não representamos a L'Oréal de forma alguma se participarmos em atividades políticas pessoais.
- ✓ Informar a chefia se a nossa participação em atividades políticas puder impedir-nos de cumprir os nossos deveres na L'Oréal ou criar confusão entre as nossas opiniões políticas pessoais e as da L'Oréal (consulte o capítulo "Ser transparente quanto a conflitos de interesse").

### NÃO IREMOS

- ✗ Recolher informações através de meios ilegais nem comunicar informações deliberadamente tendenciosas.
- ✗ Entrar em discussões com representantes de autoridades públicas e/ou representantes políticos nomeados e eleitos no que diz respeito a regulamentos locais, nacionais ou internacionais sem a autorização expressa do nosso gestor de país e do nosso gestor de entidade, e sujeito a ser registado no registo dos lobistas, caso exista.
- ✗ Utilizar o local de trabalho como uma plataforma política.

## *A ética em ação*

Em 2014, a L'Oréal elaborou e assinou a Declaração comum sobre lobbying, juntamente com outros sete membros da Transparency International France.

## *Como pode agir?*

Leia a nossa política de **Lobby responsável** e o nosso guia prático **A forma como combatemos a corrupção**.

Podem existir políticas específicas que se aplicam à sua atividade ou na sua entidade. Para obter mais detalhes, contacte o Diretor de assuntos corporativos.





## INTRODUÇÃO

PRINCÍPIOS ÉTICOS  
DIREITOS HUMANOS  
FAZER-SE OUVIR

## ENQUANTO NEGÓCIO

## ENQUANTO EMPREGADOR

## ENQUANTO EMPRESA RESPONSÁVEL

## CONTACTO

## FAQ

**O que significa exatamente "lobbying"?  
Quando ouvimos falar disso nos  
meios de comunicação social, nem  
sempre tem uma boa reputação.**

O lobbying é uma atividade que envolve a contribuição para o processo de tomada de decisões políticas e regulamentos suscetíveis de afetar as nossas atividades, para que o decisor público possa compreender o impacto que estes regulamentos podem ter para nós. A L'Oréal dialoga regularmente com os decisores políticos sobre temas que são fundamentais para o Grupo, a fim de informar e educar. A L'Oréal respeita estritamente todas as leis, códigos de conduta e normas aplicáveis relevantes e espera que os terceiros que agem em seu nome também os respeitem.

**A minha irmã está a concorrer a um cargo político na sua região. Num almoço de família, perguntou-me se poderia ajudá-la a distribuir panfletos no próximo fim de semana e se a L'Oréal poderia apoiar financeiramente as despesas da campanha. Como é realmente dedicada, quero ajudá-la. Quem posso contactar internamente para angariar fundos?**

A L'Oréal não faz contribuições de qualquer tipo para quaisquer partidos ou políticos, mesmo aspirantes. Durante o seu tempo livre, pode apoiar as atividades políticas da sua irmã, desde que deixe claro que não o faz em nome da L'Oréal nem utiliza os recursos da empresa (papel, impressora, e-mail, etc.). Tenha em mente que o escritório não é uma plataforma política.

**Gostaria de estar ligado às atividades da minha câmara municipal. Mas tenho receio de ser tratado de forma diferente na empresa. Tenho de divulgar isto à chefia?**

A L'Oréal respeita o seu direito de participar no processo político. Não será afetado pelas suas opiniões políticas pessoais ou pelas suas opções de contribuição política. É necessário assegurar que tudo isto é feito a título pessoal e não envolve a empresa. A menos que esta contribuição política o impeça de cumprir o seu trabalho na L'Oréal, não tem de revelar isto à chefia. Se está a ser tratado de forma diferente devido às suas opiniões políticas ou contribuições políticas, Faça-se ouvir.





INTRODUÇÃO  
PRINCÍPIOS ÉTICOS  
DIREITOS HUMANOS  
FAZER-SE OUVIR

ENQUANTO  
NEGÓCIO

ENQUANTO  
EMPREGADOR

**ENQUANTO  
EMPRESA  
RESPONSÁVEL**

CONTACTO

## SER UM CIDADÃO RESPONSÁVEL EM TERMOS FISCAIS

Queremos ser uma empresa responsável e pagar os devidos impostos em todos os países em que operamos. Isto significa cumprir escrupulosamente as leis fiscais e pagar na íntegra todos os impostos locais e nacionais. Significa também ser **Transparente** quanto à nossa estratégia fiscal, incluindo a forma como gerimos os riscos fiscais e a nossa abordagem em relação ao planeamento fiscal.

### IREMOS

- ✓ Preencher as nossas declarações fiscais e pagar os nossos impostos dentro dos prazos.
- ✓ Estabelecer e manter relações construtivas com as autoridades fiscais e aduaneiras baseadas na **Transparência** e no **Respeito**.
- ✓ Estar atentos em relação às regras contra a evasão e a fraude fiscal.
- ✓ Aplicar legitimamente o tratamento fiscal mais relevante, de acordo com a realidade económica, os objetivos operacionais e as leis aplicáveis.

### NÃO IREMOS

- ✗ Envolver-nos em qualquer planeamento fiscal agressivo ou artificial com o objetivo de fugir ou evitar as nossas obrigações fiscais.
- ✗ Interagir com consultores fiscais que desconhecem as nossas normas éticas fiscais.

### FAQ

**Se um fornecedor se oferecer para reencaminhar documentação através de um país terceiro com vista a evitar o pagamento do imposto sobre vendas (IVA), podemos dizer "Sim"?**

Temos de dizer "Não". Qualquer tentativa de fuga ao cumprimento integral das nossas obrigações fiscais é antiética (e provavelmente ilegal, também).

**Se descobirmos que cometemos um erro numa declaração fiscal há alguns anos que reduziu as nossas despesas fiscais nessa altura, será que devemos informar as autoridades fiscais?**

Queremos ser considerados dignos de confiança pelas autoridades fiscais. Fale sobre esta questão com o diretor financeiro, diretor fiscal do país e diretor fiscal da zona, para que possam verificar se é realmente um erro e, em caso afirmativo, decidir como abordar as autoridades fiscais, bem como que medidas tomar para assegurar que este erro não volta a ser cometido no futuro.

**Alguns dos nossos parceiros comerciais têm sido criticados pelas suas políticas fiscais. Porque é que continuamos a trabalhar com eles?**

Queremos trabalhar com parceiros comerciais que partilham os nossos padrões éticos. Quando um dos nossos parceiros comerciais é criticado pela sua política fiscal agressiva, acompanhamos de perto a situação e asseguramos que não estamos de forma alguma a contribuir indiretamente para o seu comportamento. Podemos também discutir a questão com ele, se acharmos que é apropriado.

## *A ética em ação*

A nossa presença em determinados países conhecidos como "paraísos fiscais" justifica-se por razões operacionais, e não para fins fiscais.

## *Como pode agir?*

Leia a **Carta fiscal da L'Oréal**.

Podem existir políticas fiscais específicas que se aplicam à sua atividade ou na sua entidade. Para obter mais detalhes, contacte o responsável fiscal ou CFO.





INTRODUÇÃO  
PRINCÍPIOS ÉTICOS  
DIREITOS HUMANOS  
FAZER-SE OUVIR

ENQUANTO  
NEGÓCIO

ENQUANTO  
EMPREGADOR

ENQUANTO  
EMPRESA  
RESPONSÁVEL

**CONTACTO**

## CONTACTO

---

### **PUBLICADO POR:**

Departamento de ética, risco e conformidade do Grupo  
L'Oréal

### **SEDE:**

41, rue Martre  
92117 CLICHY CEDEX  
França

### **SEDE SOCIAL:**

14, rue Royale  
75008 PARIS  
França

Para aceder ao site de Ética na intranet, visite [ethics.loreal.wans](http://ethics.loreal.wans)

Para manifestar uma preocupação, visite [lorealpeakup.com](http://lorealpeakup.com)

### **DESIGN:**

Given Agency  
[www.givenagency.com](http://www.givenagency.com)

**FEVEREIRO DE 2023**



**CÓDIGO DE ÉTICA**

4.ª EDIÇÃO

**A FORMA**  
*como*  
**AGIMOS**

**L'ORÉAL**