

CÓDIGO DE ÉTICA

A

*nosso*

**FORMA DE AGIR**

L'ORÉAL

**4ª EDIÇÃO**



**A L'Oréal foi construída sobre valores fortes e princípios éticos sólidos e que devem ser incorporados na nossa forma de agir.**

Na L'Oréal, a Ética é construída principalmente sobre a confiança. O nosso Código de Ética inspira as nossas escolhas e nos ajuda a tomar decisões melhores. É um desafio constante e também uma oportunidade fantástica para melhoria contínua.

Agir de forma ética desenvolve confiança com todas as partes interessadas sendo essencial para o desenvolvimento da L'Oréal no longo prazo.

Como a nossa cultura de integridade é a nossa garantia de sustentabilidade, a ambição do Conselho de Administração, compartilhada por todos, é continuar a ser uma das empresas mais exemplares do mundo.

**Jean-Paul Agon**  
**Presidente do Conselho de Administração**

## PREFÁCIO

**A nossa forte cultura ética é um dos pilares da L'Oréal e está profundamente conectada ao nosso senso de propósito de “Criar a Beleza que Move o Mundo”. O Código de Ética exemplifica a nossa cultura de liderança baseada nos nossos exigentes Princípios Éticos. É a nossa bússola, que nos capacita e nos guia num mundo de incertezas e transformações sem precedentes, onde pode ser difícil encontrar referências.**

O nosso programa de ética é amplamente reconhecido e nos coloca entre as principais empresas do mundo. Atualizamos o nosso Código de Ética para refletir o mundo em que operamos e os novos desafios que as nossas equipes estão enfrentando.

O respeito ao nosso Código de Ética e aos nossos Princípios Éticos, nas prioridades estratégicas e transformação, é a nossa “licença para operar”. É por isso que sempre apoiamos nossos colaboradores e parceiros quando desejam apresentar uma questão sobre o respeito aos nossos compromissos éticos. A reputação da L'Oréal, a confiança das partes interessadas e a da sociedade em geral, dependem da nossa capacidade de genuinamente cumprir com a nossa responsabilidade.

Juntamente com o Comitê Executivo, assumo o compromisso pessoal de seguir o nosso Código de Ética na sua total abrangência. Contamos com você para fazer o mesmo.

*Viva e repasse a  
nossa Código de  
Ética adiante.*

**Nicolas Hieronimus**  
CEO





A MINHA  
FORMA  
DE AGIR



A MINHA  
FORMA  
DE AGIR



A MINHA  
FORMA  
DE AGIR

# A nossa FORMA DE AGIR

**Na L'Oréal, compartilhamos um senso de propósito comum de Criar A Beleza Que Move O Mundo. A Ética está no centro do nosso propósito e de tudo o que fazemos e na forma como o fazemos.**

**A nossa forma de agir e as escolhas que fazemos, como indivíduos e como Grupo, nos definem e são a personificação tangível dos nossos Princípios Éticos.**

A Ética nos guia e nos ajuda a responder as questões importantes, tais como, o que sempre faremos ou, ou ao contrário, o que nunca faremos. A Ética eleva o papel que desempenhamos na sociedade e como pessoa cidadã global no âmbito do Grupo. Contamos com a Ética quando não há leis para nos guiar, quando a situação é obscura e sem precedentes. Ao simplesmente perguntar "O que é a coisa certa a fazer?", vemos com mais clareza e tomamos decisões melhores.

# ÍNDICE

## *Introdução*

POR QUE TEMOS UM CÓDIGO DE ÉTICA?	06
COMO USAR O NOSSO CÓDIGO	07
NOSSOS PRINCÍPIOS ÉTICOS	08
ÁRVORE DE DECISÃO ÉTICA	09
RESPEITANDO OS DIREITOS HUMANOS	10
SPEAK UP: COMO APRESENTAR UMA QUESTÃO ÉTICA	11

## COMO *Empresa*

FAZENDO PRODUTOS SEGUROS E DE QUALIDADE	14
CONDUZINDO PESQUISA E INOVAÇÃO COM INTEGRIDADE	16
COMUNICANDO COM RESPONSABILIDADE	18
PROMOVENDO O USO RESPONSÁVEL DE TECNOLOGIA	20
TRATANDO OS DADOS PESSOAIS COM CUIDADO	22
PROTEGENDO AS INFORMAÇÕES CONFIDENCIAIS	24
CONSTRUINDO RELACIONAMENTOS SÓLIDOS COM OS NOSSOS PARCEIROS DE NEGÓCIOS	25
TRATANDO OS NOSSOS CONCORRENTES DE FORMA JUSTA	27
PROTEGENDO A REPUTAÇÃO DA L'ORÉAL	29
GARANTINDO O USO CORRETO DOS RECURSOS DA EMPRESA	31
TENDO CLAREZA SOBRE CONFLITO DE INTERESSES	33
COMBATENDO A CORRUPÇÃO	34
PREVENINDO FRAUDES E OUTRAS ATIVIDADES ILÍCITAS	35

## COMO *Empregador*

GARANTINDO AS CONDIÇÕES DE TRABALHO ADEQUADAS	38
O PAPEL DOS LÍDERES	40
PROMOVENDO DIVERSIDADE, EQUIDADE E INCLUSÃO (DE&I)	42
GARANTINDO O RESPEITO NO TRABALHO	44

## COMO *Pessoa Jurídica Responsável*

RESPEITANDO OS LIMITES DO PLANETA	46
CONTRIBUINDO PARA UMA SOCIEDADE MELHOR	48
PROMOVENDO UMA MEDIAÇÃO DE INTERESSES RESPONSÁVEL	49
SER UMA PESSOA CIDADÃ CONTRIBUINTE FISCAL RESPONSÁVEL	51



## INTRODUÇÃO

PRINCÍPIOS ÉTICOS  
DIREITOS HUMANOS  
SPEAK UP

COMO UMA  
EMPRESA

COMO  
EMPREGADOR

COMO UMA  
PESSOA JURÍDICA  
RESPONSÁVEL

CONTATO

# Introdução

POR QUE TEMOS UM CÓDIGO DE ÉTICA?	06
COMO USAR O NOSSO CÓDIGO	07
NOSSOS PRINCÍPIOS ÉTICOS	08
ÁRVORE DE DECISÃO ÉTICA	09
RESPEITANDO OS DIREITOS HUMANOS	10
SPEAK UP: COMO APRESENTAR UMA QUESTÃO ÉTICA	11



## INTRODUÇÃO

PRINCÍPIOS ÉTICOS  
DIREITOS HUMANOS  
SPEAK UP

COMO UMA  
EMPRESA

COMO  
EMPREGADOR

COMO UMA  
PESSOA JURÍDICA  
RESPONSÁVEL

CONTATO

## POR QUE TEMOS UM CÓDIGO DE ÉTICA?

**O nosso Código de Ética é o nosso guia diário. O Código de Ética nos ajuda a entender o que é esperado de cada um de nós como membros da comunidade L'Oréal e a identificar os tópicos que exigem cuidados especiais para que possamos cumprir com os nossos exigentes Princípios Éticos e com os nossos compromissos.**

A L'Oréal opera em muitos países – cada um tem uma ampla variedade de ambientes culturais e jurídicos. Nós, como pessoa jurídica e como pessoas físicas, devemos sempre respeitar as leis e a regulamentações dos países nos quais a L'Oréal opera. O Código de Ética nos ajuda a garantir que aplicamos os mesmos padrões éticos onde quer que operemos. Pode haver casos em que o Código esteja em desacordo com a lei local ou com os costumes de um determinado país. Se esse for o caso, onde a lei ou os costumes locais impuserem padrões mais elevados do que os estabelecidos no Código, a lei e os costumes locais devem sempre ser aplicados. Quando ocorrer conflito entre as leis locais e o nosso Código de Ética, sempre buscaremos

**As normas estabelecidas neste Código não são opcionais: devemos respeitá-las.**

**Exemplo: a reputação da L'Oréal e a confiança das partes interessadas dependem de cada um de nós.**

**Somos avaliados não só pelo que fazemos, mas também pela forma como o fazemos.**

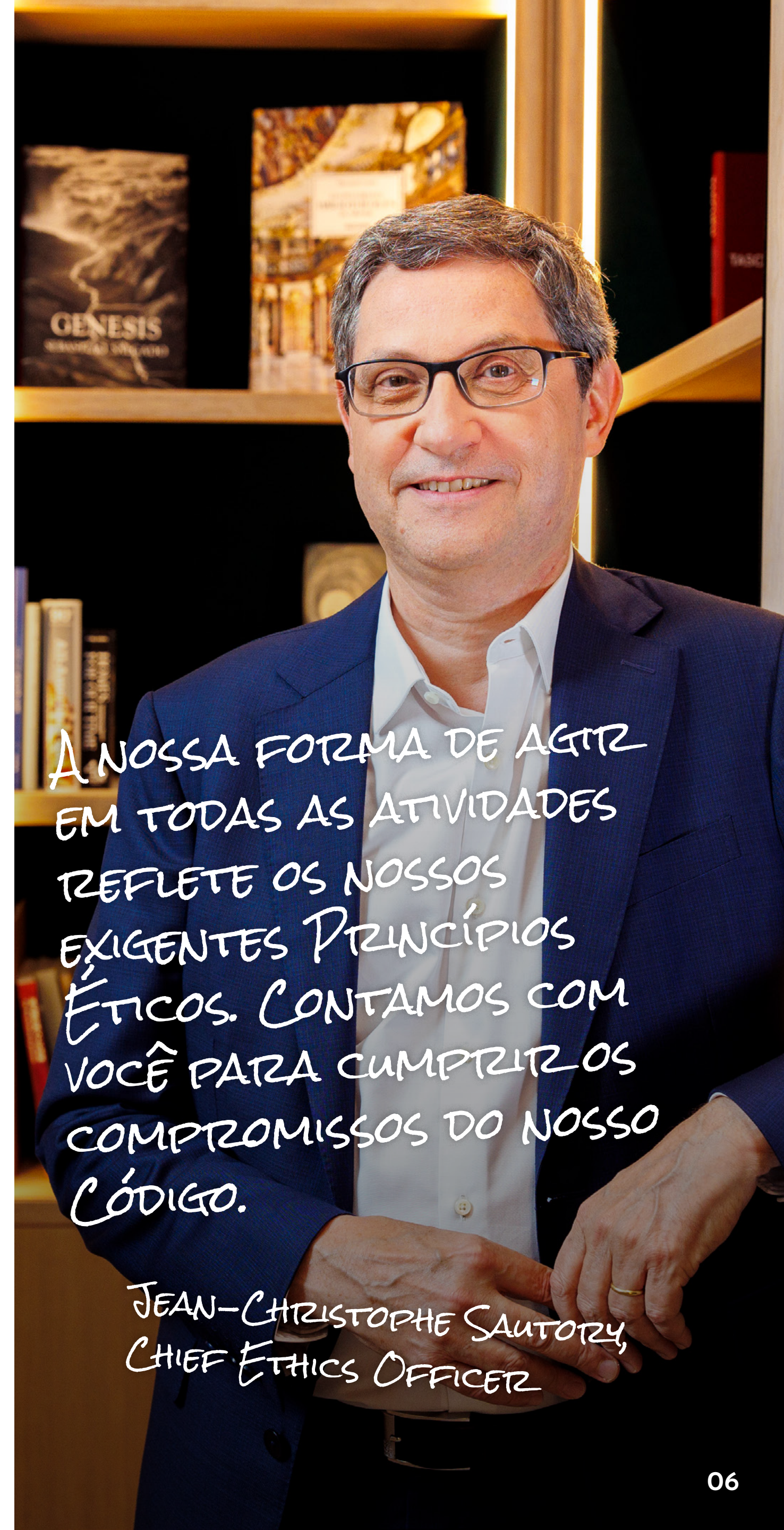
maneiras de honrar os padrões estabelecidos no nosso Código, salvo que resulte em uma atividade ilegal.

Nenhum documento consegue antecipar e abordar todas as situações que possam surgir. Na próxima década, provavelmente enfrentaremos novos dilemas éticos. Reconhecemos que, em algumas situações, tomar decisões não é fácil. Nosso Código de Ética estabelece padrões para o Grupo e oferece orientação em várias “zonas cinzentas” onde uma decisão se faz necessária.

**A regra de ouro é revelar e consultar. Antes de agir, discuta o assunto abertamente com a sua liderança, especialistas internos ou com o seu Correspondente de Ética.** Nossa Árvore de Decisão Ética também pode ajudar a lidar com situações inesperadas.

O Código de Ética se aplica a todos os colaboradores do Grupo L'Oréal e suas subsidiárias em todo o mundo. Também se aplica a todos os executivos corporativos e membros dos Comitês Executivo e de Gestão do Grupo L'Oréal e de suas subsidiárias em todo o mundo, bem como, a todos os colaboradores e executivos corporativos da Fundação L'Oréal. Em caso de violação deste Código, a L'Oréal reserva-se o direito de tomar as medidas consideradas adequadas à situação.

Procuramos e favorecemos ativamente parceiros de negócios que compartilham dos nossos padrões éticos, descritos neste Código com respeito aos direitos humanos, condições de trabalho, gestão ambiental e integridade nos negócios. Assumimos o compromisso de apoiar os nossos parceiros no cumprimento desses padrões, ao mesmo tempo em que temos coragem, se necessário, de terminar o relacionamento com os que não estiverem dispostos a cumpri-los.



A NOSSA FORMA DE AGIR  
EM TODAS AS ATIVIDADES  
REFLETE OS NOSSOS  
EXIGENTES PRINCÍPIOS  
ÉTICOS. CONTAMOS COM  
VOCÊ PARA CUMPRIR OS  
COMPROMISSOS DO NOSSO  
CÓDIGO.

JEAN-CHRISTOPHE SAUTORY,  
CHIEF ETHICS OFFICER



## INTRODUÇÃO

PRINCÍPIOS ÉTICOS  
DIREITOS HUMANOS  
SPEAK UP

COMO UMA  
EMPRESA

COMO  
EMPREGADOR

COMO UMA  
PESSOA JURÍDICA  
RESPONSÁVEL

CONTATO

## COMO USAR O NOSSO CÓDIGO

O código é dividido em três seções,  
cada uma com vários capítulos.

*Empresa*  
*Empregador*  
*Pessoa Jurídica Responsável*

Cada capítulo especifica o que podemos  
e o que não podemos fazer. Por exemplo:

### NÓS VAMOS

- ✓ Fornecer informações claras sobre os  
nossos produtos e ingredientes.

### NÓS NÃO VAMOS

- ✗ Colocar no mercado qualquer produto que não respeite  
os nossos padrões elevados de segurança e qualidade.

**PERGUNTAS FREQUENTES** Em cada capítulo,  
você encontrará algumas perguntas e respostas,  
ilustrações concretas de como implementamos os  
nossos compromissos em situações cotidianas.

Além disso, você encontrará evidências de como a L'Oréal  
coloca a Ética em prática e formas através das quais você  
poderá fazer o mesmo, com recursos úteis e pontos focais.

*A Ética em ação*  
*Como você pode agir?*

**Nossa rede de Correspondentes  
de Ética em todo o mundo é um  
recurso para você recorrer, em  
caso de dúvidas sobre ética.**

O papel dos Correspondentes  
de Ética é mobilizar, aconselhar  
e colaborar com equipes  
e especialistas locais, Tendo  
um report funcional com o Chief,  
Ethics & Compliance Officer.

O mundo muda tão rápido que  
precisamos atualizar o nosso Código  
de Ética regularmente. O Código pode  
ser alterado a qualquer momento,  
quando considerado apropriado.

A versão em inglês do Código é o  
documento de referência. O Código  
está disponível em formato escrito e  
de áudio em inglês e francês. Estão  
disponíveis traduções locais adicionais.  
O código está disponível publicamente  
no site corporativo da L'Oréal.

O Código visa fornecer uma estrutura  
para todas as nossas políticas e normas  
internas. Em particular, as políticas de  
Ética e os Fundamentos de Controles  
Internos estão disponíveis para fornecer  
orientações sobre tópicos específicos.





## NOSSOS PRINCÍPIOS ÉTICOS

Os nossos Princípios Éticos indicam para as pessoas o que podem da L'Oréal e guiam os nossos compromissos e responsabilidades. Contribuindo para a nossa reputação de pessoa jurídica ética, confiável e respeitada e, juntos, sustentam o nosso desejo compartilhado de Criar a Beleza que Move o Mundo.

### INTRODUÇÃO

PRINCÍPIOS ÉTICOS  
DIREITOS HUMANOS  
SPEAK UP

COMO UMA  
EMPRESA

COMO  
EMPREGADOR

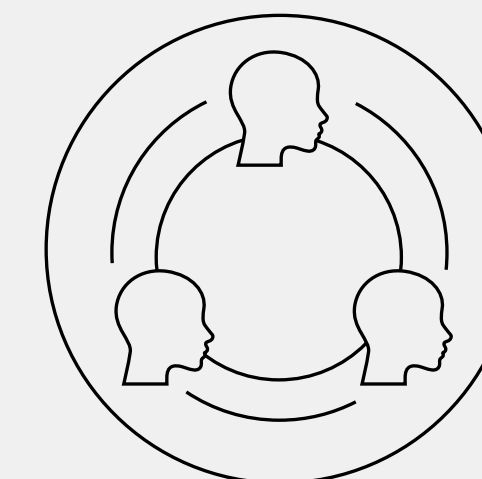
COMO UMA  
PESSOA JURÍDICA  
RESPONSÁVEL

CONTATO



### Integridade

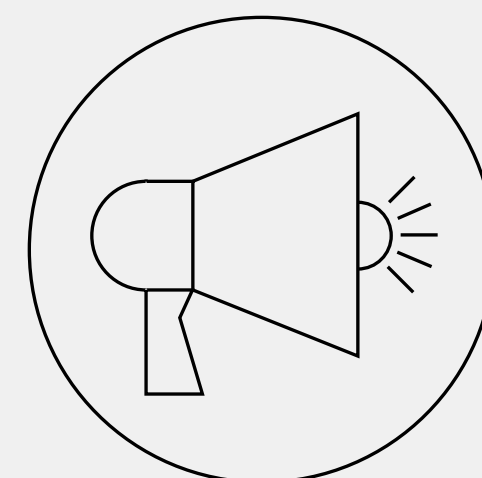
Porque agir com integridade é vital para construir e manter a confiança e bons relacionamentos.



### Respeito

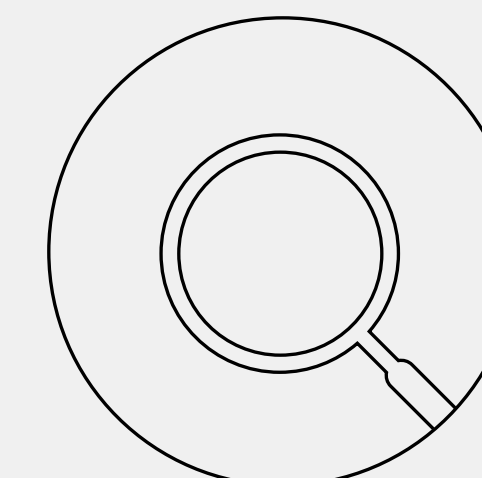
Porque nos esforçamos para ter um impacto positivo junto às nossas partes interessadas.

L'ORÉAL  
G R O U P E



### Coragem

Porque questões éticas raramente são fáceis, mas precisam ser abordadas.



### Transparência

Porque devemos ser sempre sinceros e justificar as nossas ações.



## INTRODUÇÃO

PRINCÍPIOS ÉTICOS  
DIREITOS HUMANOS  
SPEAK UP

COMO UMA  
EMPRESA

COMO  
EMPREGADOR

COMO UMA  
PESSOA JURÍDICA  
RESPONSÁVEL

CONTATO

# ÁRVORE DE DECISÃO ÉTICA

Você está enfrentando uma situação e não tem certeza de qual decisão deve tomar?

Esta Árvore de Decisão Ética pode te ajudar a encontrar a abordagem correta, em linha com o nosso Código de Ética, políticas internas e Princípios Éticos.

Em qualquer situação, todas as suas ações e decisões devem estar de acordo com as leis e regulamentos locais.



Os nossos Princípios Éticos podem te ajudar a navegar por essas situações. Pergunte-se:



### Integridade

Você está fazendo a coisa certa, sem exceção?  
A sua ação afetaria a confiança dos nossos parceiros ou consumidores?



### Respeito

Você está tratando os outros como gostaria que te tratassem?  
Isso afetaria negativamente as pessoas ou o planeta?



### Transparência

Você gostaria de ver isso em toda a internet?  
Você seria capaz de justificar facilmente a sua decisão?



### Coragem

Você está defendendo a nossa forma de agir?  
Isso seria considerado apropriado daqui a alguns anos?

**QUESTÕES ÉTICAS NÃO SÃO FÁCEIS, MAS DEVEM SER ABORDADAS. VOCÊ NÃO ESTÁ SÓ!**

Discuta a situação abertamente com a sua liderança ou com o seu Correspondente de Ética.



## INTRODUÇÃO

PRINCÍPIOS ÉTICOS

DIREITOS HUMANOS

SPEAK UP

COMO UMA  
EMPRESA

COMO  
EMPREGADOR

COMO UMA  
PESSOA JURÍDICA  
RESPONSÁVEL

CONTATO

# RESPEITANDO OS DIREITOS HUMANOS

## Assumimos o compromisso de respeitar os Direitos Humanos, onde quer que operemos

O nosso respeito pelos Direitos Humanos baseia-se em todas as normas de Direitos Humanos reconhecidas internacionalmente, em particular na Carta Internacional dos Direitos Humanos (Declaração Universal dos Direitos Humanos de 1948 e as duas convenções), nos Princípios Orientadores das Nações Unidas de 2011 sobre Empresas e Direitos Humanos e nas Convenções Fundamentais da Organização Internacional do Trabalho.

### O que significa Direitos Humanos

Os Direitos Humanos são relevantes para todos e nos afetam diariamente. A L'Oréal promove o respeito a todos os Direitos Humanos e às liberdades fundamentais reconhecidas internacionalmente, incluindo o direito de:

**Não sofrer discriminação**

**Ter um emprego decente**

**Liberdade de expressão**

**Saúde**

**Vida e segurança**

**Privacidade**

## COMO RESPEITAMOS OS DIREITOS HUMANOS

### Mitigando os nossos impactos

A L'Oréal é uma empresa formada por seres humanos cujas ações e produtos têm impacto tanto nas pessoas quanto no nosso planeta. Como tal, é nossa responsabilidade garantir que respeitemos os Direitos Humanos, mitigando o impacto negativo resultante das nossas atividades e desenvolvendo impacto positivo sempre que possível.

### Mapeando e gerenciando problemas

O nosso objetivo é garantir o respeito aos Direitos Humanos em nossas operações e com os nossos parceiros de negócios, tentando identificar a quem mais impactamos e como impactamos (ou seja, um processo de auditoria de Direitos Humanos). Para nos ajudar a incorporar os nossos compromissos, trabalhamos com especialistas internos e externos em Direitos Humanos para identificar e abordar as áreas dos nossos negócios nas quais causamos mais impacto nas pessoas (ou seja, as nossas questões principais de Direitos Humanos).

### Desenvolvendo uma cultura de transparência

Somos transparentes sobre as nossas conquistas e desafios. Incentivamos as partes interessadas, incluindo as mais vulneráveis, a apresentar quaisquer questões ou problemas relacionados aos Direitos Humanos que possam estar enfrentando em função das nossas atividades, através de vários mecanismos de denúncia e, em particular, através da nossa política de **Speak Up**. Nós temos parcerias com ONGs para nos ajudar a incorporar nossos compromissos.

Não inibimos ações legais de defensores dos Direitos Humanos nem restringimos a sua liberdade de expressão, liberdade de associação ou direito de reunião pacífica, incluindo o que ativamente fazem campanha sobre questões que possam estar relacionadas aos nossos negócios. Compartilhamos esta política com os nossos parceiros de negócios.

## *Direitos Humanos em ação*

Ao adquirir as nossas matérias-primas, verificamos se poderão impactar os povos indígenas e, se este for o caso, garantimos que os seus direitos sejam respeitados, em particular os direitos relacionados à terra, de acordo com os Princípios do Consentimento Livre, Prévio e Informado, bem como, com os seus conhecimentos tradicionais.

Assumimos o compromisso de garantir que todos os colaboradores recebam pelo menos um salário digno que cubra as suas necessidades básicas e que seja calculado de acordo com as melhores práticas. Até 2030, 100% dos colaboradores dos nossos fornecedores estratégicos também receberão pelo menos um salário digno.

## *Como você pode agir?*

Vários capítulos do Código de Ética ajudam a garantir o respeito aos nossos compromissos com os Direitos Humanos, nomeadamente: **fazendo produtos seguros e de qualidade, comunicando com responsabilidade, tratando os dados pessoais com cuidado, construindo relacionamentos sólidos com os nossos parceiros de negócios, garantindo condições de trabalho adequadas, promovendo Diversidade, Equidade e Inclusão, garantindo o respeito no trabalho, respeitando os limites do planeta, e contribuindo para uma sociedade melhor.**

Leia a nossa Política de **Direitos Humanos do Grupo** e a nossa Política de **Direitos Humanos para os Colaboradores**.

Alguns documentos de referência que possam ser do seu interesse:

Declaração das Nações Unidas sobre os Direitos dos Povos Indígenas

Convenção sobre Diversidade Biológica e o Protocolo de Nagoya sobre o Acesso e a Repartição de Benefícios

Declaração das Nações Unidas sobre os Defensores dos Direitos Humanos.



INTRODUÇÃO  
PRINCÍPIOS ÉTICOS  
DIREITOS HUMANOS  
**SPEAK UP**

COMO UMA  
EMPRESA

COMO  
EMPREGADOR

COMO UMA  
PESSOA JURÍDICA  
RESPONSÁVEL

CONTATO

# SPEAK UP: COMO APRESENTAR UMA QUESTÃO ÉTICA

## Nós falamos. Nós progredimos.

Conseguir identificar rapidamente a má conduta ética é fundamental para garantir que cumpramos com o nosso Código de Ética e os nossos Princípios Éticos em todas as nossas atividades e localidades.

Incentivamos uma cultura de abertura em que os colaboradores e as partes interessadas externas possam apresentar as suas questões. É importante garantir que todas as questões sejam respaldadas por fatos consistentes e detalhados.

Reconhecemos que denunciar nem sempre é fácil e pode ser intimidador. Temos dois canais confiáveis e alinhados às melhores práticas de denúncia. Você pode apresentar sua questão ética através dos canais normais de gestão (Correspondente de Ética, membros do Comitê do País, Zona ou Grupo) ou diretamente ao Global Ethics, Risk & Compliance Department através de nosso site seguro [www.lorealpeakup.com](http://www.lorealpeakup.com). Com o objetivo de ser um líder ético, criamos uma estrutura global que fornece diretrizes claras, além da proteção oferecida pelas leis nacionais nos países nos quais operamos.

Nosso programa Speak Up permite que partes interessadas, internas e externas da L'Oréal, apresentem quaisquer questões éticas sérias que possam ter, para que o Grupo e o Departamento de Ética do Grupo possam endereçá-las. Denunciar nos dá a chance de corrigir as falhas quando necessário e garante que assumamos as nossas responsabilidades.

Em caso de dúvida, não hesite em denunciar: você não deve supor que as suas questões são conhecidas no nível certo da organização. Se a sua questão não for admissível de acordo com a nossa Política de **Speak Up**, vamos redirecioná-la para o departamento apropriado, com o seu consentimento prévio, respeitando sempre a confidencialidade da sua identidade.

## Diretrizes de Speak up

### CONFIDENCIALIDADE

Confidencialidade é fundamental para garantir que você se sinta seguro para apresentar as suas questões. Portanto, todas as denúncias de Speak Up são compartilhadas apenas com as pessoas envolvidas no tratamento do relato e estritamente com base na “necessidade de conhecimento”.

Se alguém compartilhar as informações confidenciais de uma investigação anterior ou em andamento, entre em contato diretamente com o seu Correspondente de Ética ou com o Departamento de Ética do Grupo. Se preferir, as denúncias podem ser feitas anonimamente através do nosso site público seguro: [www.lorealpeakup.com](http://www.lorealpeakup.com).

Todas as investigações são geridas por um sistema dedicado e hospedado em uma plataforma criptografada, para proteger toda a informação relacionada com as investigações.

### TRATAMENTO IGUAL

Todas as denúncias são analisadas e, se necessário, medidas corretivas são tomadas, independentemente do nível hierárquico da pessoa envolvida ou se as partes interessadas são internas ou

externas. As conclusões são baseadas apenas em fatos e informações tangíveis coletados durante a investigação.

### PROTEÇÃO

Os colaboradores ou partes interessadas externas que fizerem uma denúncia ou estiverem envolvidos em uma investigação, nunca devem ser sancionados por terem compartilhado suas questões de boa fé. A reputação das pessoas acusadas injustamente também é protegida e as denúncias feitas de má-fé através do canal de denúncias podem sofrer sanções. Em caso de retaliação após uma denúncia, entre em contato diretamente com o Departamento de Ética do Grupo ou use a plataforma Speak Up.

### RESPONSABILIZAÇÃO

O Departamento de Ética do Grupo e os Correspondentes de Ética supervisionam todas as investigações. O Chief Ethics Officer do Grupo lida diretamente com qualquer questão que envolva a alta administração.

**SPEAK UP**

We speak. We progress



INTRODUÇÃO  
PRINCÍPIOS ÉTICOS  
DIREITOS HUMANOS  
**SPEAK UP**

COMO UMA  
EMPRESA

COMO  
EMPREGADOR

COMO UMA  
PESSOA JURÍDICA  
RESPONSÁVEL

CONTATO

## COMO AS DENÚNCIAS SÃO ACOMPANHADAS

### ETAPA 1

#### Recepção

Depois de receber um relato, a pessoa que fez uma denúncia poderá ser contatada para a coleta de informações adicionais.

### ETAPA 2

#### Avaliação de admissibilidade

Com base nas informações recebidas, os Correspondentes de Ética ou o Departamento de Ética do Grupo avaliam se as alegações se enquadram no escopo da Política de **Speak up**.

### ETAPA 3

#### Investigação

É necessário investigar para avaliar a realidade dos fatos, com base em evidências que possam ser reunidas através de entrevistas, testemunhas e documentação. Uma investigação, dependendo da sua complexidade, pode se estender por muitos meses.

### ETAPA 4

#### Relatório de investigação e ações corretivas

Com base em um relatório compartilhado entre o Departamento de Ética do Grupo, o Departamento de RH e a liderança, as conclusões específicas são comunicadas às pessoas relevantes envolvidas. Ações apropriadas de remediação, que podem incluir sanções individuais, são realizadas pela liderança e pelo Departamento de Relações Humanas.

### ETAPA 5

#### Acompanhamento

Se necessário, o denunciante será contatado, após a investigação, para garantir que não esteja enfrentando nenhuma consequência negativa por ter se manifestado.

*A Ética em ação*

Você pode acessar diretamente [www.loreal speakup.com](http://www.loreal speakup.com) aqui.

**SPEAK UP**

We speak. We progress



Faça a leitura do código QR para acessar a plataforma L'Oréal Speak Up.

*Como você pode agir?*

Entre em contato com o seu Correspondente de Ética e leia a nossa Política de **Speak Up (Política de Denúncias)**.



# CUMPRINDO COM OS NOSSOS COMPROMISSOS

INTRODUÇÃO  
PRINCÍPIOS ÉTICOS  
DIREITOS HUMANOS  
SPEAK UP

COMO UMA  
EMPRESA

COMO  
EMPREGADOR

COMO UMA  
PESSOA JURÍDICA  
RESPONSÁVEL

CONTATO

# Empresa

FAZENDO PRODUTOS SEGUROS E DE QUALIDADE	14
CONDUZINDO PESQUISA E INOVAÇÃO COM INTEGRIDADE	16
COMUNICANDO COM RESPONSABILIDADE	18
PROMOVENDO O USO RESPONSÁVEL DE TECNOLOGIA	20
TRATANDO OS DADOS PESSOAIS COM CUIDADO	22
PROTEGENDO AS INFORMAÇÕES CONFIDENCIAIS	24
CONSTRUINDO RELACIONAMENTOS SÓLIDOS COM OS NOSSOS PARCEIROS DE NEGÓCIOS	25
TRATANDO OS NOSSOS CONCORRENTES DE FORMA JUSTA	27
PROTEGENDO A REPUTAÇÃO DA L'ORÉAL	29
GARANTINDO O USO CORRETO DOS RECURSOS DA EMPRESA	31
TENDO CLAREZA SOBRE CONFLITO DE INTERESSES	33
COMBATENDO A CORRUPÇÃO	34
PREVENINDO FRAUDES E OUTRAS ATIVIDADES ILÍCITAS	35



INTRODUÇÃO  
PRINCÍPIOS ÉTICOS  
DIREITOS HUMANOS  
SPEAK UP

COMO UMA  
EMPRESA

COMO  
EMPREGADOR

COMO UMA  
PESSOA JURÍDICA  
RESPONSÁVEL

CONTATO

## FAZENDO PRODUTOS SEGUROS E DE QUALIDADE

Assumimos o compromisso de garantir a segurança e a qualidade dos nossos produtos, em todo o lugar e o tempo todo. Desde o início, a inovação e a Ética têm sido fundamentais para a L'Oréal – começando por encontrar uma maneira de as pessoas tingirem o cabelo com segurança. A segurança e a qualidade dos produtos sempre foram primordiais e o primeiro alicerce da confiança dos nossos consumidores. Paramos de testar os nossos produtos em animais em 1989 e nos esforçamos para eliminar essa prática na nossa indústria, contribuindo para o desenvolvimento e a aceitação de métodos alternativos.

### NÓS VAMOS

- ✓ Fornecer informações claras sobre os nossos produtos e ingredientes.
- ✓ Garantir que os nossos subcontratados e fornecedores respeitem os nossos padrões de segurança e qualidade.
- ✓ Agir ou denunciar se tomarmos conhecimento de qualquer problema de segurança ou qualidade de qualquer produto.

### NÓS NÃO VAMOS

- ✗ Colocar no mercado quaisquer produtos que não respeitem os nossos padrões elevados de segurança e qualidade.
- ✗ Renunciar à nossa integridade científica em benefício do desenvolvimento mais rápido de produtos ou influenciar ou modificar a avaliação e os resultados de testes.





INTRODUÇÃO  
PRINCÍPIOS ÉTICOS  
DIREITOS HUMANOS  
SPEAK UP

COMO UMA  
EMPRESA

COMO  
EMPREGADOR

COMO UMA  
PESSOA JURÍDICA  
RESPONSÁVEL

CONTATO

## PERGUNTAS FREQUENTES

### O que fazemos com ingredientes sujeitos à controvérsia?

A segurança é o nosso dever número um para com os nossos consumidores. Queremos que nossos consumidores usem os nossos produtos com confiança total, seguros de que cada ingrediente foi meticulosamente selecionado e minuciosamente verificado, graças a sistemas rigorosos que nos permitem monitorar cada etapa do processo de desenvolvimento.

Somos transparentes sobre os ingredientes que usamos, principalmente através da nossa plataforma **“Por dentro de nossos produtos”**.

Quando há debate sobre a segurança ou o impacto ambiental de um ingrediente, monitoramos de perto e trabalhamos com as partes interessadas para investigar. Se houver uma forte suspeita de risco ou comprovação do mesmo, deixaremos de usá-lo, custe o que custar.

### Como podemos garantir que nossas novas aquisições ou subcontratados realmente respeitem nossos padrões?

Quando adquirimos uma nova marca ou fábrica ou quando subcontratamos a fabricação, sempre há uma auditoria e, se necessário, um plano de ação para garantir que a fábrica ou o subcontratado esteja, o mais rápido possível, de acordo com os nossos padrões de qualidade e ética. Isso pode levar a alterar, se necessário, o subcontratado.

### Por que as pessoas ainda acreditam que testamos os nossos produtos em animais?

Estamos na vanguarda dos métodos alternativos há décadas e paramos completamente de testar nossos produtos em animais em 1989, 14 anos antes de ser obrigatório. Infelizmente, alguns órgãos de saúde e defesa do consumidor, em certos países, podem decidir por realizar testes em animais. Por vezes, essa prática pode dificultar o entendimento. Temos orgulho de estar entre as empresas mais ativas na promoção de métodos alternativos.

## A Ética em ação

Cada produto L'Oréal passa por aproximadamente 100 controles de qualidade antes de ser colocado no mercado.

## Como você pode agir?

Leia nossa Política de **Direitos humanos do Grupo** e os nossos guias de ética: **A Forma como Trabalhamos com Profissionais da Área Científica e de Saúde**, **A Forma como Realizamos Avaliação Preditiva de Cosméticos** e **A Forma como Conduzimos os Estudos de Cosméticos Envolvendo Voluntários ou Consumidores**. O site **“Por dentro dos nossos produtos”** também contém informações úteis.

Podem existir políticas específicas de segurança e qualidade do produto que se aplicam à sua atividade ou à sua entidade. Entre em contato com o seu Responsável de Qualidade ou Responsável Científico para obter mais detalhes.





INTRODUÇÃO  
PRINCÍPIOS ÉTICOS  
DIREITOS HUMANOS  
SPEAK UP

COMO UMA  
EMPRESA

COMO  
EMPREGADOR

COMO UMA  
PESSOA JURÍDICA  
RESPONSÁVEL

CONTATO

## CONDUZINDO PESQUISA E INOVAÇÃO COM INTEGRIDADE

Assumimos o compromisso de assegurar a qualidade e relevância dos nossos projetos científicos, a objetividade, confiabilidade e reprodutibilidade dos nossos dados e a transparência e veracidade da nossa comunicação científica.

A Ética das nossas atividades de pesquisa e inovação e a integridade dos nossos dados, sempre foram primordiais e, uma garantia de que fazemos produtos eficazes e exclusivos para os consumidores. Nossa pesquisa responsável, mantendo a reputação e a credibilidade da ciência, é um alicerce da confiança dos nossos consumidores.

### NÓS VAMOS

- ✓ Considerar o impacto dos nossos projetos em relação às pessoas, à sociedade e ao meio ambiente, com o objetivo de preservar o bem-estar, a saúde, a privacidade e a liberdade das pessoas, bem como, economizar recursos naturais.
- ✓ Ser particularmente vigilante na utilização de algoritmos: a abordagem deve ser proporcional ao risco incorrido, quer o algoritmo seja usado para projetar ou otimizar um material ou fórmula cosmética, quer seja usado para classificar ou emitir recomendações para os consumidores.
- ✓ Agir com respeito e lealdade em relação ao trabalho e conhecimento especializado de outros cientistas e ser respeitosos em nossas interações com parceiros externos: equipes científicas, prestadores de serviços, subcontratados e fornecedores.
- ✓ Basear a nossa comunicação científica apenas na formulação de hipóteses científicas e na verificação factual delas, independentemente do valor e natureza.

### NÓS NÃO VAMOS

- ✗ Assumir qualquer risco em relação à segurança, à saúde humana e ao meio ambiente, considerando o conhecimento científico atual.
- ✗ Renunciar à nossa integridade científica em benefício do desenvolvimento mais rápido de produtos ou influenciar ou modificar a avaliação e os resultados de testes.

## A Ética em ação

A L'Oréal se beneficia de um Comitê Consultivo de Ética Científica para tratar questões originadas de Colaboradores R&I.

Este Comitê baseia-se numa rede interna de Referenciais de Ética Científica.

## Como você pode agir?

Leia os nossos guias de ética: **Integridade Científica de Pesquisa & Inovação, A Forma como Trabalhamos com Profissionais da Área Científica e de Saúde, A Forma como Realizamos Avaliação Preditiva de Cosméticos e A Forma como Conduzimos os Estudos de Cosméticos Envolvendo Voluntários ou Consumidores, A Forma como Trabalhamos com Fornecedores e Principles for Trustworthy AI.** As políticas da L'Oréal **10 Points of Vigilance for Responsible Product Communication**, e **10 Pontos de Vigilância – Privacidade de Dados e Mídias Sociais** também contêm informações úteis. Entre em contato com o seu Responsável Científico para obter mais detalhes.



INTRODUÇÃO  
PRINCÍPIOS ÉTICOS  
DIREITOS HUMANOS  
SPEAK UP

COMO UMA  
EMPRESA

COMO  
EMPREGADOR

COMO UMA  
PESSOA JURÍDICA  
RESPONSÁVEL

CONTATO

## PERGUNTAS FREQUENTES

### Como podemos criar uma mentalidade “fora da caixa” para desafiar os dogmas científicos?

Na pesquisa, os dogmas são feitos para serem questionados. A L’Oréal e, em particular, o seu Departamento de Pesquisa & Inovação são, por natureza, abertos a novas ideias.

Como cientistas, podemos ter a impressão de que somos bloqueados quando apresentamos propostas em desacordo com os programas atuais. Neste caso, começamos por documentar o nosso ponto de vista.

Também construímos o nosso argumento solicitando a opinião de colegas ou de especialistas na área. Em seguida, explicamos o nosso ponto de vista no âmbito do debate científico. Após este debate, vamos respeitar o direcionamento da liderança e acatar a decisão tomada sobre a escolha das orientações científicas do projeto, cumprindo com o nosso Código de Ética e com o Guia Integridade Científica de Pesquisa & Inovação.

### O que devo fazer se observar que existem dados científicos externos contraditórios ou publicações que possam invalidar os meus próprios dados?

Dados que contradizem as nossas próprias descobertas podem de fato existir na literatura. Acima de tudo, como cientistas, vamos verificar cuidadosamente se o nosso próprio trabalho de pesquisa depende de dados de qualidade anteriores. Mas sabemos que alguns resultados científicos não podem ser reproduzíveis e incluem vieses.

Se uma publicação contradisser as nossas descobertas, levamos isso em consideração e demonstramos pensamento crítico. Além disso, é necessário buscar o motivo da inconsistência. Isso pode ser devido a um erro da nossa parte na gestão do estudo ou na interpretação dos resultados, mas também, a vieses na publicação.

### Do meu ponto de vista, certos dados do estudo de avaliação estão claramente errados e/ou podem criar um viés contra o produto testado. O que devo fazer?

Todo conjunto de dados deve ser tratado como está, sem nenhuma alteração. Sob nenhuma circunstância os dados podem desaparecer ou serem removidos voluntariamente porque isso cria uma dificuldade. Os dados considerados anormais devem ser identificados como tal, e sua eventual não inclusão no processamento dos resultados deve ser devidamente justificada e monitorada, de acordo com o líder do estudo.



INTRODUÇÃO  
PRINCÍPIOS ÉTICOS  
DIREITOS HUMANOS  
SPEAK UP

COMO UMA  
EMPRESA

COMO  
EMPREGADOR

COMO UM  
PESSOA JURÍDICA  
RESPONSÁVEL

CONTATO

## COMUNICANDO COM RESPONSABILIDADE

Transparência e integridade são fundamentais na comunicação sobre a L'Oréal, suas marcas e produtos. Estamos conscientes das imagens de beleza que projetamos e do impacto que podem ter na vida de milhões de pessoas em todo o mundo. Portanto, junto com as nossas agências, precisamos garantir que esse impacto seja sempre positivo, respeitando e promovendo a infinita diversidade de necessidades e desejos de beleza.

### NÓS VAMOS

- ✓ Garantir que a propaganda e a comunicação comercial em todos os meios de comunicação sejam sinceras, verdadeiras, não enganosas e honestas.
- ✓ Ter como objetivo ser inclusivos com pessoas de todas as etnias, origens sociais, religiões, gêneros, orientações sexuais, idades ou deficiências.
- ✓ Ser extremamente cautelosos ao promover produtos para crianças e jovens.
- ✓ Gerenciar cuidadosamente o relacionamento com as pessoas que recomendam nossos produtos (por exemplo, influenciadores, vendedores sociais, blogueiros, vloggers, jornalistas, médicos) e ser transparentes sobre isso.
- ✓ Garantir que respeitamos as leis de publicidade e o uso de ativos de terceiros.
- ✓ Garantir que todos os copyrights, direitos de autoria, direitos pessoais e direitos de uso sejam respeitados, ou seja, garantir que todos os direitos sejam reservados.
- ✓ Garantir que todas as alegações e declarações se baseiem em dados sólidos e cumpram o nosso processo interno de validação.

### NÓS NÃO VAMOS

- ✗ Promover aspirações de beleza pouco saudáveis ou irrealistas e benefícios pessoais.
- ✗ Explorar a falta de conhecimento ou a falta de experiência dos nossos consumidores ou partes interessadas.
- ✗ Menosprezar a dignidade humana em nossa publicidade, apresentar estereótipos degradantes ou desrespeitar comunidades minoritárias e/ou minorizadas.
- ✗ Exagerar deliberadamente as alegações em nossas comunicações, incluindo alegações ambientais ou sociais.
- ✗ Comunicar em ambientes midiáticos que publicam conteúdos ligados à violência, incitação ao ódio e ao sexo.
- ✗ Ter como alvo específico jovens com menos de 16 anos, exceto para produtos dermatológicos, de higiene e protetores solares.



LUTAMOS PARA QUE  
TUDO O QUE PUBLICAMOS  
ONLINE SEJA APOIADO  
POR DADOS CIENTÍFICOS  
SÓLIDOS E ESTAMOS EM  
CONFORMIDADE COM  
OS PROCESSOS INTERNOS  
DE VALIDAÇÃO.

- MARINELLE,  
SOCIAL MEDIA & ENGAGEMENT



INTRODUÇÃO  
PRINCÍPIOS ÉTICOS  
DIREITOS HUMANOS  
SPEAK UP

COMO UMA  
EMPRESA

COMO  
EMPREGADOR

COMO UMA  
PESSOA JURÍDICA  
RESPONSÁVEL

CONTATO

## PERGUNTAS FREQUENTES

### O que podemos dizer para as pessoas que consideram que estamos promovendo um modelo irreal de beleza?

A beleza sempre foi aspiracional e nós abraçamos a infinita diversidade de aspirações de beleza. Nosso objetivo é dar uma descrição justa, precisa e verdadeira dos nossos produtos e seus efeitos. Não podemos induzir os consumidores a acreditar em efeitos inatingíveis de produtos através do uso de técnicas de pré-produção ou pós-produção. Por exemplo, usamos apenas técnicas de retoque visual para corrigir problemas técnicos, como resultados incorretos em função da iluminação e jamais para melhorar o desempenho percebido do produto. Também buscamos garantir que os modelos que usamos representem uma ampla diversidade de tipos de beleza e não usamos técnicas para alterar sua aparência física, idade ou tom de pele.

### Qual é a nossa posição sobre publicidade e crianças?

Os únicos produtos que comercializamos especificamente para o público infantil são produtos dermatológicos, de higiene e protetores solares. Quando crianças participam da nossa publicidade, estamos especialmente atentos às suas condições de trabalho. Não incentivamos o uso diário de cosméticos para consumidores menores de 16 anos. Não usamos modelos menores de 16 anos, exceto para os produtos específicos para crianças. Nas plataformas online, adaptamos a nossa publicidade para levar em conta a idade dos utilizadores.

### O que podemos alegar sobre a presença ou ausência de um ingrediente específico?

Não podemos sugerir que a presença ou ausência de um determinado ingrediente oferece maior segurança aos consumidores se estivermos simplesmente respeitando a lei (por exemplo, sem hexaclorofeno). A presença de ingredientes que não tenham efeito na fórmula não pode ser utilizada em declarações. Por último, somos cuidadosos na forma como nos comunicamos sobre ingredientes que possam ser considerados controversos (por exemplo, cânhamo).

## A Ética em ação

Não trabalhamos com modelos com índice de massa corporal (IMC) abaixo de 18.

## Como você pode agir?

Leia a nossa Política de [Direitos Humanos do Grupo](#), a nossa Política de [Mídias Sociais](#), os nossos guias: [A Forma como Trabalhamos com Influenciadores](#), [L'Oréal Social Commerce Value Charter](#), [A Forma como Trabalhamos com Profissionais da Área Científica e de Saúde](#), a nossa Políticas [A Forma como Fazemos Filantropia](#), bem como, os [10 Points of Vigilance on Responsible Product Communication e Advertising Law](#). Podem existir políticas específicas sobre publicidade e comunicação que se aplicam à sua atividade ou à sua entidade. Entre em contato com o seu Responsável de Marketing, Responsável de Comunicação ou Responsável Científico para obter mais detalhes.



INTRODUÇÃO  
PRINCÍPIOS ÉTICOS  
DIREITOS HUMANOS  
SPEAK UP

COMO UMA  
EMPRESA

COMO  
EMPREGADOR

COMO UMA  
PESSOA JURÍDICA  
RESPONSÁVEL

CONTATO

## PROMOVENDO O USO RESPONSÁVEL DE TECNOLOGIA

Nos últimos anos, a L'Oréal tornou-se uma empresa de prioridade digital. Aproveitamos o poder da tecnologia para criar uma beleza mais inclusiva, responsável, sustentável e transparente para os nossos consumidores, mas também para as nossas comunidades e para o planeta. Como líderes na indústria da beleza, nosso objetivo é abrir caminho para o desenvolvimento e uso responsável de marketing digital e dispositivos e serviços de Beauty Tech.

### NÓS VAMOS

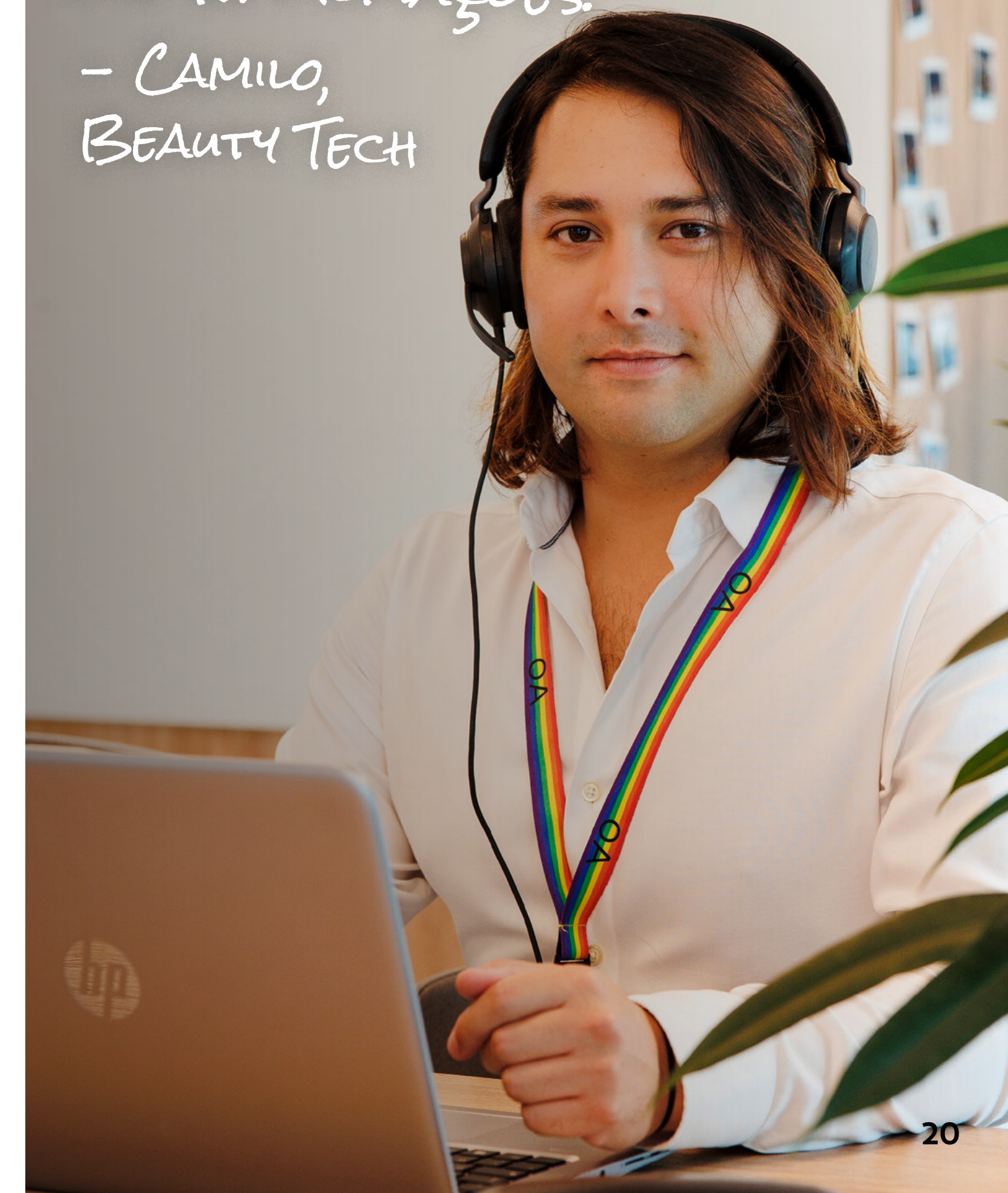
- ✓ Agir de forma justa e de acordo com os nossos Princípios Éticos ao tomar decisões ou usar soluções baseadas em algoritmos de Inteligência Artificial (IA) para evitar vieses injustos.
- ✓ Avaliar e atuar sobre a pegada ambiental do nosso ambiente tecnológico.
- ✓ Promover iniciativas tecnológicas inclusivas.

### NÓS NÃO VAMOS

- ✗ Comprometer a segurança ou a qualidade dos nossos dispositivos e serviços.
- ✗ Confiar demais na tomada de decisões por algoritmos sem salvaguardas e supervisão humana.
- ✗ Violar os direitos humanos, notadamente os direitos de privacidade, nem causar restrição à liberdade de escolha dos indivíduos ao usar sistemas de IA.

TODOS OS SISTEMAS  
NOVOS SÃO AVALIADOS  
DE UMA PERSPECTIVA  
DE PRIVACIDADE E  
SEGURANÇA DE DADOS  
E PRIVACIDADE PARA  
GARANTIR A INTEGRIDADE  
DAS INFORMAÇÕES.

– CAMILO,  
BEAUTY TECH





INTRODUÇÃO  
PRINCÍPIOS ÉTICOS  
DIREITOS HUMANOS  
SPEAK UP

COMO UMA  
EMPRESA

COMO  
EMPREGADOR

COMO UMA  
PESSOA JURÍDICA  
RESPONSÁVEL

CONTATO

## PERGUNTAS FREQUENTES

### **Do ponto de vista ético, como podemos garantir que não vamos longe demais no nosso desenvolvimento de IA?**

IA oferece muitas oportunidades, mas também levanta muitas questões que devemos abordar. Essas perguntas não são fáceis e vamos nos adaptar à medida que aprendermos mais. Em colaboração com o Departamento de Ética do Grupo, definimos a nossa **Estrutura responsável por IA** para garantir que desenvolvemos e adquirimos sistemas de IA confiáveis e respeitosos com todos os nossos usuários. Vamos implementar um programa baseado em três etapas: **Principles for Trustworthy AI**, Training & recruitment and Review & monitoring.

### **A nossa marca desenvolveu uma ferramenta que identifica as necessidades da pele dos consumidores e que nos permite recomendar produtos personalizados. Mas como a ferramenta não funciona tão bem para alguns tons de pele, planejamos oferecer esse serviço apenas para consumidores específicos. Isso é possível?**

Precisamos garantir que não discriminamos o acesso dos consumidores aos nossos produtos e serviços. Neste caso, não se deve colocar no mercado uma ferramenta que não atenda a todos os consumidores.

### **Usamos tecnologia e serviços digitais, ao mesmo tempo em que nos comprometemos em limitar o impacto de nossas atividades em termos de emissões de carbono. Como podemos fazer os dois?**

Essa é uma pergunta desafiadora. A Objetivo de desenvolvermos um roteiro sustentável e dedicado, para de TI & Tech, é garantir que além de o impacto ambiental esteja sob controle, que utilizemos a tecnologia para reduzir as implicações de nossos negócios. Por exemplo, aplicando diariamente as orientações digitais, todos nós temos um papel a desempenhar na limitação da pegada ambiental. Também trabalhamos em Tech sustentável by design para limitar o impacto de nossas iniciativas.

## *Ética em ação*

Como parte dos nossos **Principles for Trustworthy AI**, a L'Oréal estabelece processos operacionais internos e marcos de desenvolvimento.

## *Como você pode agir?*

Leia os nossos **Principles for Trustworthy AI**. Podem existir políticas específicas que se aplicam à sua atividade ou à sua entidade. Entre em contato com as equipes de Beauty Tech ou Digital para obter mais detalhes.



INTRODUÇÃO  
PRINCÍPIOS ÉTICOS  
DIREITOS HUMANOS  
SPEAK UP

COMO UMA  
EMPRESA

COMO  
EMPREGADOR

COMO UMA  
PESSOA JURÍDICA  
RESPONSÁVEL

CONTATO

## TRATANDO OS DADOS PESSOAIS COM CUIDADO

Temos a responsabilidade de defender o direito de todos à privacidade. A nossa forma de coletar, armazenar e utilizar dados pessoais é um fator importante para manter a confiança das partes interessadas.

### NÓS VAMOS

- ✓ Garantir que as pessoas de quem coletamos dados pessoais sejam informadas sobre o tipo de informação que estamos coletando, como planejamos usá-la, com quem podemos compartilhá-la e quem pode ser contatado em caso de dúvida.
- ✓ Recolher apenas os dados pessoais necessários e garantir que sejam tratados de forma segura.
- ✓ Levar em consideração os possíveis impactos do uso de novas tecnologias.
- ✓ Garantir que todos os terceiros dos quais obtemos dados pessoais ou aqueles que coletam, armazenam ou usam dados pessoais em nosso nome, compartilhem dos nossos padrões de privacidade de dados.
- ✓ Agir ou denunciar se tomarmos conhecimento de qualquer problema de privacidade de dados.

### NÓS NÃO VAMOS

- ✗ Coletar informações confidenciais, salvo que sejamos legalmente obrigados a fazê-lo ou com o consentimento da pessoa em questão.
- ✗ Usar os dados pessoais sem informação prévia para a pessoa da qual coletamos os dados.
- ✗ Manter os dados pessoais por mais tempo do que o necessário para atender à necessidade legal ou comercial para a qual eles foram coletados.
- ✗ Tomar decisões exclusivamente com base em processamento automatizado quando puder resultar em um impacto significativo para as pessoas envolvidas.

OS COLABORADORES  
COMPARTILHAM  
CONOSCO SEUS DADOS  
PESSOAIS E PRECISAMOS  
ABSOLUTAMENTE PROTEGÊ-  
LOS ENQUANTO CRIAMOS  
SERVIÇOS MELHORES.

- LAURENT,  
HR DATA &  
ANALYTICS





INTRODUÇÃO  
PRINCÍPIOS ÉTICOS  
DIREITOS HUMANOS  
SPEAK UP

COMO UMA  
EMPRESA

COMO  
EMPREGADOR

COMO UMA  
PESSOA JURÍDICA  
RESPONSÁVEL

CONTATO

## PERGUNTAS FREQUENTES

### O que queremos dizer com informações confidenciais e por que precisamos usá-las?

Isso inclui qualquer informação relacionada a dados biométricos (por exemplo, digitalização de retina ou íris, impressão digital, registro de voz ou digitalização de mão ou de geometria facial), dados de saúde, dados genéticos, origem étnica, opiniões políticas, crenças religiosas ou filosóficas, filiação sindical, dados relativos à vida sexual ou orientação sexual de um indivíduo. Raramente tratamos este tipo de dados, exceto quando existe uma obrigação legal ou para efeitos de estudos clínicos ou de avaliação com voluntários que testam os nossos produtos.

### Ouvi dizer que é possível obter retorno financeiro vendendo dados para outras empresas. Fazemos isso na L'Oréal?

Coletamos dados pessoais apenas para os nossos fins de pesquisa ou de negócios. Não vendemos os dados pessoais que coletamos. Às vezes, compartilhamos dados com terceiros, por exemplo, quando auxiliamos uma universidade em um projeto de pesquisa, porém nestes casos os dados são sempre anonimizados.

### É verdade que o RH e TI podem analisar todos os meus e-mails e arquivos?

Em princípio, só podemos utilizar os equipamentos colocados à nossa disposição para fins profissionais. Quando somos admitidos na L'Oréal, tomamos conhecimento de todos os monitoramentos do local de trabalho e da sua finalidade. Os e-mails e arquivos dos colaboradores são acessados apenas quando a L'Oréal tem um motivo comercial legítimo. Existem regras muito rígidas sobre quando informações pessoais estão sujeitas a análise.

## Ética em ação

A L'Oréal deseja promover o uso responsável de IA, principalmente para evitar o viés de algoritmos.

## Como você pode agir?

Leia: 10 Pontos de Vigilância – Privacidade de Dados nos Fundamentos de Controles Internos, Digital Technology User Charter, Principles for Trustworthy AI, a Política de Direitos Humanos do Grupo e a Política de Direitos Humanos para os Colaboradores.

Podem existir políticas específicas sobre privacidade de dados que se aplicam à sua atividade ou à sua entidade. Entre em contato com o seu Responsável de Privacidade de Dados local para obter mais detalhes.





INTRODUÇÃO  
PRINCÍPIOS ÉTICOS  
DIREITOS HUMANOS  
SPEAK UP

COMO UMA  
EMPRESA

COMO  
EMPREGADOR

COMO UMA  
PESSOA JURÍDICA  
RESPONSÁVEL

CONTATO

## PROTEGENDO AS INFORMAÇÕES CONFIDENCIAIS

Devemos proteger as informações confidenciais da L'Oréal e os nossos parceiros de negócios. Divulgar tais informações pode não só prejudicar a nossa reputação, mas também afetar a confiança das partes interessadas.

### NÓS VAMOS

- ✓ Respeitar as regras do Grupo sobre proteção da informação, uso de tecnologia digital e informações privilegiadas, com o objetivo de limitar a divulgação de informações não públicas para as pessoas com uma "necessidade de saber" legítima.
- ✓ Informar imediatamente para a sua liderança se divulgarmos inadvertidamente informações confidenciais ou se identificarmos que informações confidenciais foram divulgadas.
- ✓ Ter cuidado para não divulgar informações confidenciais quando terceiros estiverem presentes (por exemplo, visitando as nossas instalações, quando estivermos viajando, etc.).

### NÓS NÃO VAMOS

- ✗ Discutir ou trabalhar com informações confidenciais em uma área pública onde as conversas podem ser ouvidas ou dados podem ser comprometidos.
- ✗ Divulgar as informações confidenciais pertencentes a um empregador anterior.
- ✗ Levar conosco qualquer informação confidencial ao sair da L'Oréal.

### PERGUNTAS FREQUENTES

#### Como podemos equilibrar a transparência com a confidencialidade dos negócios?

Ser transparente não significa que devemos ser um livro aberto. Temos uma razão legítima para proteger certas informações. É principalmente uma questão de mentalidade. Devemos nos perguntar sistematicamente se podemos ser mais transparentes, mas também reconhecer que é nosso dever proteger as informações confidenciais. Em caso de dúvida, pergunte para o seu Responsável de Comunicação.

#### Às vezes, precisamos solicitar informações confidenciais de terceiros, por exemplo, de Start-Ups. Como podemos ter a certeza de que confiam na L'Oréal?

Mostrar que sabemos como lidar com as informações confidenciais é fundamental para construir confiança. Solicite apenas as informações que realmente necessita, explique a razão da solicitação, quais informações serão compartilhadas em troca, como e com quem as informações serão utilizadas e como irá mantê-las seguras.

## Ética em ação

Todos os colaboradores da L'Oréal devem participar do treinamento específico sobre como garantir a segurança das informações.

## Como você pode agir?

Leia nossos guias de ética **A Forma como trabalhamos com Start-Ups**, **A Forma Trabalhamos com os Nossos Fornecedores** sobre o nosso relacionamento com nossos fornecedores e **A Forma Competimos** sobre o nosso relacionamento com concorrentes e clientes, a nossa Política de **Segurança da Informação** e a Política de **Mídias Sociais**, bem como, o nosso **Stock Market Code of Ethics**. Podem existir políticas específicas sobre informações confidenciais que se aplicam à sua atividade ou à sua entidade. Entre em contato com a sua liderança ou com o seu Correspondente de Ética para obter mais detalhes.

#### Na L'Oréal, adoramos conversar nos corredores, enquanto tomamos um café, etc. Temos como evitar que visitantes ouçam algo sem que tenhamos de alterar radicalmente o nosso convívio social?

A maneira mais fácil de evitar é usar salas de reunião designadas para reuniões com visitantes e/ou avisar aos seus colegas de trabalho sobre a circulação de um visitante no seu escritório. Novamente, se informações confidenciais vazarem, todos nós sofreremos.



INTRODUÇÃO  
PRINCÍPIOS ÉTICOS  
DIREITOS HUMANOS  
SPEAK UP

COMO UMA  
EMPRESA

COMO  
EMPREGADOR

COMO UMA  
EMPRESA JURÍDICA  
RESPONSÁVEL

CONTATO

## CONSTRUINDO RELACIONAMENTOS SÓLIDOS COM OS NOSSOS PARCEIROS DE NEGÓCIOS


Queremos construir um ecossistema sustentável com os nossos parceiros de negócios com base na confiança e no benefício mútuo. Assumimos o compromisso de ter critérios de seleção transparentes e justos e de fornecer feedback honesto e respeitoso. Também buscamos e apoiamos parceiros de negócios que compartilham dos nossos padrões éticos.

### NÓS VAMOS

- ✓ Respeitar nossos compromissos com os nossos parceiros de negócios (por exemplo, pagar fornecedores ou entregar aos clientes no prazo) e sermos abertos e diligentes se enfrentarmos qualquer dificuldade em fazê-lo ou se houver motivos legítimos para não o fazer.
- ✓ Mostrar compreensão quando os nossos parceiros de negócios encontram dificuldades, principalmente em tempos de crise.
- ✓ Evitar que os nossos parceiros de negócios sejam excessivamente dependentes economicamente dos negócios da L'Oréal.
- ✓ Explicar as nossas expectativas éticas e apoiar os parceiros de negócios a cumpri-las, ao mesmo tempo em que temos coragem de terminar o relacionamento com os que não estão dispostos a cumpri-las.

### NÓS NÃO VAMOS

- ✗ Impor condições abusivas aos parceiros de negócios (nomeadamente em termos de pagamento, prazos, alteração de encomendas, etc.).
- ✗ Pedir aos nossos parceiros de negócios para fazer o que não conseguimos ou não queremos fazer.



CONDUZIMOS CENTENAS  
DE AUDITORIAS TODOS OS  
ANOS PARA ESTABELECEMOS  
PARCERIAS COM OS  
FORNECEDORES QUE  
COMPARTILHAM DOS NOSSOS  
PADRÕES ÉTICOS.

- KATHY, SOURCING



INTRODUÇÃO  
PRINCÍPIOS ÉTICOS  
DIREITOS HUMANOS  
SPEAK UP

COMO UMA  
EMPRESA

COMO  
EMPREGADOR

COMO UMA  
PESSOA JURÍDICA  
RESPONSÁVEL

CONTATO

## PERGUNTAS FREQUENTES

### **Como podemos garantir que todos os nossos parceiros comerciais compartilham dos nossos padrões éticos?**

A melhor forma é dar o exemplo e compartilhar as nossas melhores práticas sempre que for relevante. Por exemplo, com os nossos clientes, procuramos construir parcerias em assuntos nos quais temos interesses comuns, como a proteção do planeta ou o respeito pelos Direitos Humanos. No que diz respeito aos nossos fornecedores, vamos além e solicitamos que assumam o compromisso de respeitar determinados padrões éticos mínimos que monitoramos de perto. Fazemos o mesmo com os nossos distribuidores.

### **Encontrei um fornecedor realmente bom, porém ele acabou de iniciar sua atividade e a L'Oréal, neste momento, é sua única cliente. Posso trabalhar com ele?**

O objetivo que temos é evitar a criação de dependência a longo prazo. Claro que podemos trabalhar com pequenos fornecedores, mas temos que garantir que eles encontrem outros clientes para se desenvolverem e existirem sem a L'Oréal.

### **Um de nossos clientes é criticado nas redes sociais por suas condições de trabalho. Podemos continuar a fornecer para ele?**

Devemos entrar em contato com este cliente para ouvi-lo e entender como ele está lidando com a situação. Devemos monitorar de perto para entender se outras medidas precisam ser tomadas.

## *Ética em ação*

A L'Oréal realiza centenas de auditorias todos os anos para garantir que os seus fornecedores respeitem seus padrões éticos e de Direitos Humanos.

## *Como você pode agir?*

Leia os guias de ética **A Forma como Trabalhamos com os Nossos Fornecedores**, **A Forma como Competimos**, **A Forma como Trabalhamos com Start-Ups**, **A Forma como Trabalhamos com Profissionais da Área Científica e de Saúde**, os **Fundamentos de controle interno** e a nossa **Carta de Compromisso Ético Mútuo** com nossos fornecedores. Mais informações sobre como trabalhamos com os nossos fornecedores estão contidas no nosso programa **Buy & Care**. Podem existir políticas específicas relacionadas a parceiros de negócios que se aplicam à sua atividade ou entidade. Entre em contato com o seu Departamento Jurídico, com o seu Responsável de Compras ou com o seu Correspondente de Ética para obter mais detalhes.



## INTRODUÇÃO

PRINCÍPIOS ÉTICOS  
DIREITOS HUMANOS  
SPEAK UP

## COMO UMA EMPRESA

COMO  
EMPREGADOR

COMO UMA  
EMPRESA JURÍDICA  
RESPONSÁVEL

CONTATO

# TRATANDO OS NOSSOS CONCORRENTES DE FORMA JUSTA

A concorrência saudável estimula a inovação e garante que os nossos consumidores façam o melhor negócio em termos de preço e produto. A manipulação do mercado prejudicaria injustamente o equilíbrio entre os concorrentes, comprometeria a confiança dos nossos consumidores e levaria a graves sanções legais. Como líderes da indústria cosmética, precisamos dar um bom exemplo. Vamos tratar os nossos concorrentes com respeito, como gostaríamos que eles nos tratassem. Esta é a única forma de nos posicionarmos se sentirmos que alguém não está respeitando as regras do jogo.

## NÓS VAMOS

- ✓ Coletar informações sobre os nossos concorrentes apenas por meios transparentes e lícitos.
- ✓ Informar imediatamente para a nossa liderança se inadvertidamente nos depararmos com informações confidenciais relacionadas aos nossos concorrentes.
- ✓ Notificar o nosso Departamento Jurídico sobre reuniões com concorrentes (incluindo associações comerciais profissionais) ou antes de tomar qualquer ação que possa impedir uma empresa de comprar ou vender para um de nossos concorrentes.

## NÓS NÃO VAMOS

- ✗ Permitir que ex-colaboradores de concorrentes que ingressaram na L'Oréal compartilhem qualquer informação confidencial sobre seu antigo empregador.
- ✗ Interferir direta ou indiretamente na política de preços dos nossos clientes.
- ✗ Fazer comentários depreciativos sobre os nossos concorrentes.
- ✗ Estar em contato com concorrentes onde informações confidenciais são discutidas.





## INTRODUÇÃO

PRINCÍPIOS ÉTICOS  
DIREITOS HUMANOS  
SPEAK UP

## COMO UMA EMPRESA

COMO  
EMPREGADOR

COMO UMA  
PESSOA JURÍDICA  
RESPONSÁVEL

CONTATO

## PERGUNTAS FREQUENTES

**Meus colegas das equipes comerciais costumam usar linguagem agressiva em relação aos nossos concorrentes. Não é apenas parte do jogo?**

Não há necessidade de desclassificar os nossos concorrentes ou usar de linguagem inapropriada para ganhar participação de mercado. É uma ação indevida.

**Na festa de um amigo, eu estava sentado ao lado de alguém que trabalha para um de nossos concorrentes. Não foi uma reunião formal de negócios e não falamos muito sobre trabalho. Ainda preciso relatar esta ocorrência para a minha liderança?**

Para a sua segurança, informe para a sua liderança para que, se necessário, avalie a necessidade de comunicar ao Departamento Jurídico.

**Posso seguir os nossos concorrentes nas redes sociais (por exemplo, curtindo sua página no Facebook ou seguindo uma marca concorrente no Twitter, Instagram etc.)?**

Sim, assim que o concorrente publicar informações de acesso livre na Internet e redes sociais, você não poderá ser criticado por obter essas informações, desde que o site em questão não estabeleça restrições específicas de acesso para os concorrentes. Verifique sempre as condições de uso em caso de dúvida.

## Ética em ação

Para apoiar as equipes de vendas, definimos dicas úteis muito simples sobre preços e margens de revenda dos clientes Business-to-Business (B2B) **10 Points of Vigilance on Business-to-Business Customers' Resales Prices and Margins** que pode ser encontrado nos **Fundamentos de Controles Internos**

## Como você pode agir?

Leia o Guia **A Forma como Competimos**, bem como, a **Política de Mídias Sociais**. Podem existir políticas específicas de concorrência que se aplicam à sua atividade ou à sua entidade. Entre em contato com o seu Departamento Jurídico para obter mais detalhes.



INTRODUÇÃO  
PRINCÍPIOS ÉTICOS  
DIREITOS HUMANOS  
SPEAK UP

COMO UMA  
EMPRESA

COMO  
EMPREGADOR

COMO UMA  
PESSOA JURÍDICA  
RESPONSÁVEL

CONTATO

## PROTEGENDO A REPUTAÇÃO DA L'ORÉAL

Nos últimos 100 anos, a L'Oréal e as suas marcas se tornaram nomes conhecidos. Embora todos nós devamos incentivar a transparência, a sinceridade e a crítica construtiva, também devemos sempre nos perguntar qual é o possível impacto das nossas ações na reputação da L'Oréal. A reputação da L'Oréal depende do comportamento de cada um de nós.

### NÓS VAMOS

- ✓ Garantir que os Princípios Éticos da L'Oréal estejam refletidos no nosso comportamento profissional em todos os momentos.
- ✓ Garantir que terceiros que nos representam, como porta-vozes e influenciadores, também se comprometam a respeitar os nossos Princípios Éticos.
- ✓ Evitar qualquer possível confusão entre nossas opiniões pessoais e as da L'Oréal.
- ✓ Ter sempre em mente que nada é secreto ou privado ou esquecido na Internet.
- ✓ Encaminhar para as nossas equipes de Gestão ou Comunicação qualquer incidente que consideremos que possa ter impacto na reputação da L'Oréal.

### NÓS NÃO VAMOS

- ✗ Falar ou assumir qualquer compromisso em nome da L'Oréal, salvo se estivermos devidamente autorizados.
- ✗ Falar ou escrever sobre temas relacionados ao Grupo L'Oréal que estão fora do nosso campo de atuação.
- ✗ Fazer declarações falsas em um esforço imediato de proteger a reputação da L'Oréal.

INTEGRIDADE E  
TRANSPARÊNCIA  
SÃO FUNDAMENTAIS  
NAS NOSSAS  
PARCERIAS COM  
PORTA-VOZES E  
INFLUENCIADORES.

- REEM, CORPORATE  
AFFAIRS & ENGAGEMENT



## INTRODUÇÃO

PRINCÍPIOS ÉTICOS  
DIREITOS HUMANOS  
SPEAK UP

## COMO UMA EMPRESA

## COMO EMPREGADOR

## COMO UMA PESSOA JURÍDICA RESPONSÁVEL

## CONTATO

## PERGUNTAS FREQUENTES

**Fico triste com as críticas dirigidas à L'Oréal e suas marcas na Internet e muitas vezes acabo entrando em discussões online bastante acaloradas. Como posso ajudar a proteger a nossa reputação?**

Na L'Oréal, proteger a reputação do Grupo é responsabilidade/papel de todos. Protegemos a reputação da L'Oréal respeitando os Princípios Éticos comuns, comunicando-nos de forma honesta e transparente, e também envolvendo internamente as pessoas certas quando necessário. Existem equipes dedicadas a defender a reputação do Grupo. Se você identificar uma situação ou conteúdo que possa afetar a reputação do Grupo L'Oréal ou de uma de nossas marcas, consulte a equipe responsável que irá lhe dar suporte ou tratar diretamente do assunto.

**É importante para mim expressar as minhas opiniões pessoais nas minhas redes sociais e, às vezes, vejo alguns colegas assumindo algumas posições políticas radicais nas suas redes sociais. O que a L'Oréal faria se alguém reclamasse sobre essas publicações?**

A L'Oréal não faz declarações que possam ser interpretadas como apoio ou crítica a qualquer partido político. Respeitamos a liberdade de expressão

dos colaboradores, desde que não exista conflito entre a posição da L'Oréal e as suas convicções pessoais. Dependerá da posição que ocupam dentro da L'Oréal e com quem estão conversando. Devemos sempre nos fazer a pergunta: "Será que um internauta poderia pensar que eu estava falando em nome da L'Oréal?".

**Podemos pedir para nossos amigos e familiares fazerem avaliações "de cinco estrelas" sobre os nossos produtos recém-lançados?**

Não, é estritamente proibido. As opiniões de seus amigos e familiares podem ser confundidas com as de outros consumidores que não têm relação com a L'Oréal. A L'Oréal poderá ser acusada de tentar influenciar os consumidores injustamente em função da falta de transparência. Queremos que as avaliações dos nossos produtos reflitam a opinião sincera dos nossos consumidores.

## Ética em ação

Nós desenvolvemos uma Política de **Mídias Sociais** para auxiliar os nossos colaboradores a se comunicarem nas redes sociais.

## Como você pode agir?

Leia a nossa Política de **Mídias Sociais** e visite nosso site **Por dentro de nossos produtos**. Podem existir políticas específicas de comunicação externa que se aplicam à sua atividade ou à sua entidade. Entre em contato com o seu Responsável de Comunicação ou com o seu Correspondente de Ética para obter mais detalhes.



INTRODUÇÃO  
PRINCÍPIOS ÉTICOS  
DIREITOS HUMANOS  
SPEAK UP

COMO UMA  
EMPRESA

COMO  
EMPREGADOR

COMO UMA  
PESSOA JURÍDICA  
RESPONSÁVEL

CONTATO

## GARANTINDO O USO CORRETO DOS RECURSOS DA EMPRESA

São disponibilizados recursos para todos os colaboradores desempenharem a sua missão nas melhores condições. Cada um de nós é responsável por cuidar destes recursos para garantir o desempenho operacional da L'Oréal.

### NÓS VAMOS

- ✓ Proteger os recursos da empresa quanto à perda, dano, roubo, desperdício e uso indevido.
- ✓ Respeitar as práticas de segurança do Grupo.
- ✓ Garantir a implementação das melhores práticas de segurança cibernética.

### NÓS NÃO VAMOS

- ✗ Usar esses ativos para finalidades contrárias aos nossos Princípios Éticos.
- ✗ Usar recursos da empresa de forma irrazoável para fins pessoais.



SE VOCÊ PERCEBER  
QUALQUER USO INADEQUADO  
DOS RECURSOS DA  
EMPRESA, TENHA CORAGEM  
DE FALAR SOBRE ISSO.

- NELSON, DIGITAL EDUCATION





## INTRODUÇÃO

PRINCÍPIOS ÉTICOS  
DIREITOS HUMANOS  
SPEAK UP

## COMO UMA EMPRESA

## COMO EMPREGADOR

## COMO UMA PESSOA JURÍDICA RESPONSÁVEL

## CONTATO

## PERGUNTAS FREQUENTES

### **Gostaria de instalar um aplicativo no meu computador. O que eu posso fazer?**

A L'Oréal fornece aplicativos para apoiá-lo no seu trabalho e você pode encontrá-los no catálogo da L'Oréal. Para respeitar os direitos de uso desses aplicativos, se você precisar de alguma ferramenta adicional em seu computador, por motivos profissionais, entre em contato com a equipe de TI. Além disso, instale apenas aplicativos móveis de lojas de aplicativos públicas oficiais no seu smartphone e tablet corporativos.

### **Posso revender os produtos adquiridos por meio de nossa loja física e/ou do Pedido de Funcionário?**

A revenda desses produtos é proibida, bem como, é proibida a venda dos produtos recebidos internamente em eventos corporativos ou em função de alguma ação interna. Os produtos que você pode adquirir em nossa loja física e/ou através do Pedido de Funcionário são estritamente reservados para seu uso pessoal e de seus familiares.

### **Suspeito que um membro da minha equipe esteja administrando um negócio de consultoria externa, durante o horário de trabalho, usando o seu computador e e-mail corporativos para tal. Eu mencionei isso para um amigo do Departamento de TI. Este meu amigo consegue acessar o e-mail do colega de trabalho e se ofereceu para me ajudar a investigar um pouco para descobrir o que está acontecendo. Tudo bem fazer isso?**

É proibida a utilização de recursos da empresa para atividades pessoais. Se você tiver suspeitas desse tipo, deve apresentá-las diretamente para a sua liderança. Existem procedimentos específicos para acessar contas de e-mail de colaboradores, em conexão com uma investigação de má conduta. Mesmo que seu amigo do Departamento de TI tenha acesso a essas contas, ele não deve utilizar este acesso para este fim sem a devida autorização dos canais oficiais da L'Oréal.

## *Ética em ação*

A L'Oréal possui um estatuto sobre o uso adequado das tecnologias de informação e comunicação.

A L'Oréal possui um estatuto de segurança e um sistema de gerenciamento de segurança (SMS) detalhando os principais requisitos de segurança e medidas de proteção para colaboradores, ativos e informações.

O Mês da Conscientização sobre Segurança Cibernética (Cybersecurity Awareness Month) é uma campanha internacional realizada anualmente para ajudar os colaboradores a implementar as melhores práticas de segurança cibernética.

## *Como você pode agir?*

Leia o nosso **Charter of Information and Communication Technologies**.

Leia os **10 Pontos de Vigilância - de Segurança nos Fundamentos de Controles Internos e As 5 Regras de Ouro em Cyber Security**.

Podem existir políticas específicas que se aplicam às suas atividades ou à sua entidade. Entre em contato com os Departamentos de RH ou de TI para obter mais detalhes.



INTRODUÇÃO  
PRINCÍPIOS ÉTICOS  
DIREITOS HUMANOS  
SPEAK UP

COMO UMA  
EMPRESA

COMO  
EMPREGADOR

COMO UMA  
PESSOA JURÍDICA  
RESPONSÁVEL

CONTATO

## TENDO CLAREZA SOBRE CONFLITO DE INTERESSES

Todos nós podemos, em um momento ou outro, nos encontrar em uma situação em que os nossos interesses pessoais ou financeiros possam parecer estar em conflito com os interesses da L'Oréal. Ser transparente garante que isso não se torne uma questão ética.

### NÓS VAMOS

- ✓ Divulgar imediatamente para a nossa liderança e para o Departamento de RH quaisquer relacionamentos pessoais (amigos e familiares, clientes, fornecedores etc.), relacionamentos afetivos, atividades externas ou interesses financeiros, que possam influenciar ou parecer influenciar os nossos julgamentos ou tomadas de decisão.
- ✓ Procurar aconselhamento se não tiver certeza de que entendemos o que pode ser considerado conflito de interesses.

### NÓS NÃO VAMOS

- ✗ Usar a nossa posição na L'Oréal para favorecer, de alguma forma, os nossos interesses pessoais diretos ou indiretamente os interesses de nossos amigos e/ou familiares.
- ✗ Usar os recursos da empresa para realizar ou apoiar nossas atividades pessoais ou de nossos amigos e/ou familiares.

### PERGUNTAS FREQUENTES

**Posso ter um blog pessoal com dicas de beleza? Isso é possível se eu for transparente sobre o meu status de colaborador da L'Oréal?**

Não. Esses blogs só tem viabilidade se refletirem o ponto de vista dos consumidores que podem se expressar livremente. Porém, como colaborador da L'Oréal, você não pode criticar os produtos da L'Oréal ou falar sobre os produtos dos concorrentes. Você pode, claro, produzir blogs sobre outros assuntos de seu interesse: viagens, culinária, estilo de vida etc.

**Tenho uma amiga que é proprietária de uma grande empresa de serviço de buffet. Posso enviar os dados da empresa desta minha amiga para todos os meus colegas de trabalho e colocá-la em contato com o Departamento de Compras?**

Você pode, é claro, falar com o Departamento de Compras sobre a empresa da sua amiga, porém deve

deixá-los entrar em contato caso haja interesse. Você deve divulgar o fato de que esta fornecedora é uma amiga sua e não interferir, de forma alguma, no processo de seleção de fornecedores. Você não pode usar o sistema de e-mail da empresa para anunciar o negócio da sua amiga.

**Estou namorando uma pessoa que trabalha para um de nossos clientes. Nós nos conhecemos através do trabalho. Chegou ao meu conhecimento os rumores sobre o meu relacionamento afetivo. Não posso ter uma vida privada?**

A L'Oréal tem interesse legítimo em solicitar que você faça o disclosure/informe sobre os seus relacionamentos pessoais. Para evitar rumores de favoritismo, você precisa conversar sobre o assunto com a sua liderança ou com o Departamento de RH, que lidará com a situação de maneira confidencial e respeitosa.

## Ética em ação

Anualmente, o Conselho de Administração avalia a situação dos administradores com o objetivo de prevenir conflito de interesses.

## Como você pode agir?

Leia a nossa Política de Conflito de Interesses, nossa Política de Mediação Responsável de Interesses e a nossa Política de Mídias Sociais.

Podem existir procedimentos específicos de divulgação de conflito de interesses em vigor na sua entidade local. Entre em contato com o Departamento de RH ou com o seu Correspondente de Ética para obter mais detalhes.



## INTRODUÇÃO

PRINCÍPIOS ÉTICOS  
DIREITOS HUMANOS  
SPEAK UP

## COMO UMA EMPRESA

## COMO EMPREGADOR

## COMO UMA PESSOA JURÍDICA RESPONSÁVEL

## CONTATO

# COMBATENDO A CORRUPÇÃO

Para realizar os nossos negócios com **Integridade**, temos uma política de tolerância zero em relação à corrupção. A corrupção não é apenas ilegal em todos os lugares em que operamos, como também causa pobreza, discriminação e danos ao meio ambiente.

## NÓS VAMOS

- ✓ Denunciar imediatamente se tomarmos conhecimento de qualquer ação que possa ser contrária à nossa política de tolerância zero em relação à corrupção.
- ✓ Garantir que os nossos parceiros de negócios e qualquer pessoa que nos represente, junto às autoridades públicas, concordem em cumprir a nossa política anticorrupção em todos os países.
- ✓ Incentivar os nossos parceiros de negócios a adotar padrões semelhantes.
- ✓ Informar rapidamente para a nossa liderança sobre qualquer presente ou serviço que recebamos, independentemente do seu valor e natureza.

## NÓS NÃO VAMOS

- ✗ Prometer ou oferecer qualquer item de valor (dinheiro, presentes, serviços etc.) a representantes de autoridades públicas, partidos políticos ou sindicatos, exceto com renúncia prévia de acordo com a política do Grupo L'Oréal.
- ✗ Aceitar ou dar qualquer presente ou serviço que viole a Política de Presentes e Entretenimento da L'Oréal.
- ✗ Usar outros (intermediários, fornecedores etc.) para fazer algo que não podemos fazer diretamente.

## PERGUNTAS FREQUENTES

**Nós realmente atrasaríamos um lançamento, se os produtos estivessem presos na alfândega e liberá-los nos custasse apenas uma pequena quantia?**

A resposta é simples: não pagamos subornos, grandes ou pequenos, mesmo que isso signifique perder oportunidades de negócios.

**A Política de Presentes e Entretenimento é apenas para nós, colaboradores, excluídas as lideranças. Tenho certeza de que a alta administração recebe muitos presentes e convites para jantares “5 estrelas” e viagens de lazer e nada é feito a respeito.**

Os membros do Comitê Executivo do Grupo, os membros do Comitê Executivo e Responsáveis pelo País estão sujeitos às mesmas regras que estão sujeitos todos os demais colaboradores e devem informar e copiar o nosso Chief Ethics Officer e/ou ao Correspondente de Ética local, quando solicitarem autorização para aceitar um presente ou convite.

## Ética em ação

A nossa política de tolerância zero abrange “pagamentos de facilitação”, ou seja, pagamento de pequenas quantias a representantes de autoridades públicas para acelerar ações rotineiras.

## Como você pode agir?

Leia a nossa Política **Combate a Corrupção**, os nossos guias **A Forma como Prevenimos a Corrupção**, **A Forma como Trabalhamos com os Nossos Fornecedores**, **A Forma como Trabalhamos com Profissionais da Área Científica e de Saúde** e a nossa Política **A Forma como Fazemos Filantropia**, bem como, a nossa Política de **Promovendo uma Mediação de Interesses Responsável**. Entre em contato com o seu Responsável de Controles Internos ou CFO para obter mais informações sobre como o programa de prevenção à corrupção do Grupo está implementado em sua entidade.

**E os presentes que damos aos melhores clientes, jornalistas, médicos etc. Isso é corrupção?**

Se tratada de forma sensata e adequada, a troca de presentes e entretenimento com nossos parceiros de negócios pode ajudar a construir e melhorar as relações de trabalho. A nossa **Política de Presentes e Entretenimento para os colaboradores** inserida no Guia **A Forma como Prevenimos a Corrupção** nos ajuda a garantir que qualquer presente que ofertarmos seja legítimo e não afete a tomada de decisão do destinatário ou a sua opinião sobre a L'Oréal.



INTRODUÇÃO  
PRINCÍPIOS ÉTICOS  
DIREITOS HUMANOS  
SPEAK UP

COMO UMA  
EMPRESA

COMO  
EMPREGADOR

COMO UMA  
PESSOA JURÍDICA  
RESPONSÁVEL

CONTATO

## PREVENINDO FRAUDES E OUTRAS ATIVIDADES ILÍCITAS

Como empresa ética, temos o dever de combater fraudes, que podem eventualmente acontecer, como em qualquer outra grande corporação. Devemos manter registros financeiros e comerciais precisos e administrar os nossos negócios com **Integridade**. Além disso, precisamos realizar a diligência devida para conhecer os nossos parceiros de negócios e garantir o cumprimento das políticas de comércio internacional.

### NÓS VAMOS

- ✓ Cumprir as políticas internas implementadas para prevenir fraudes (estrutura de Controles Internos, segregação de funções, treinamento e conscientização sobre fraudes, prevenção de fraudes de pagamento etc.).
- ✓ Garantir que os ativos da empresa não sejam roubados, perdidos, danificados ou mal utilizados, emprestados, transferidos, vendidos ou doados sem autorização.
- ✓ Investigar todas as suspeitas de fraude, de acordo com os nossos padrões éticos.
- ✓ Seguir os procedimentos internos de diligência para trabalhar com parceiros de negócios confiáveis.
- ✓ Manter registros financeiros e comerciais precisos e seguir todas as diretrizes registradas.

### NÓS NÃO VAMOS

- ✗ Fazer compras em nome da L'Oréal sem respeitar os nossos processos de aquisição.
- ✗ Manipular relatórios financeiros ou de vendas para obter recompensas diretas ou indiretas.
- ✗ Trabalhar com países e parceiros sujeitos a sanções e embargos.
- ✗ Divulgar informações privilegiadas, nem comprar ou vender ações, se tivermos conhecimento de informações privilegiadas naquele momento.

*Ética em ação*

Todos os anos, todas as entidades são informadas sobre o nosso programa de prevenção de fraudes. Investigações e planos de ação são implementados quando necessário.



## INTRODUÇÃO

PRINCÍPIOS ÉTICOS  
DIREITOS HUMANOS  
SPEAK UP

## COMO UMA EMPRESA

## COMO EMPREGADOR

## COMO UMA PESSOA JURÍDICA RESPONSÁVEL

## CONTATO

## PERGUNTAS FREQUENTES

### **A maioria das fraudes é realizada por terceiros e não por colaboradores efetivos? Precisamos mesmo de tantas regras que podem nos atrasar?**

Existem muitos tipos de fraude. Algumas são causados por colaboradores, como o roubo de ativos da empresa, manipulação de declarações de despesas ou declarações incorretas de demonstrações financeiras. Alguns são causados por terceiros, como pagamentos com cartões de crédito roubados ou ataques cibernéticos. A L'Oréal tem um programa abrangente de prevenção de fraudes para proteger a empresa e, todos têm um papel a desempenhar na luta contra todos os tipos de fraude.

### **Algumas equipes têm acesso a muitos produtos gratuitos e os levam para casa, sem fazer perguntas. Isso não é roubar da empresa?**

Todos entendem que, se você estiver trabalhando em um produto específico, pode levar alguns para uso pessoal. O importante é a razoabilidade, a ausência de senso de direito e a **Transparência** com a sua liderança. Claro, a revenda de produtos é totalmente proibida. Quando necessário, uma política local pode estruturar o acesso a produtos gratuitos para colaboradores.

### **Como podemos ter certeza de que as nossas apresentações e relatórios são precisos e não tentam tornar a realidade mais atraente, levando a uma decisão errada?**

É aqui que podemos demonstrar três dos nossos Princípios Éticos – **Integridade, Transparência e Coragem**. Se você estiver se sentindo pressionado a apresentar informações imprecisas, denuncie.

## *Como você pode agir?*

Leia os Fundamentos de Controles Internos e o Stock Market Code of Ethics.

As políticas de fraude/antilavagem de dinheiro/embargo aplicam-se às suas atividades na sua entidade. Entre em contato com o seu Responsável Jurídico, com o seu Responsável de Controles Internos ou CFO para obter mais detalhes.



INTRODUÇÃO  
PRINCÍPIOS ÉTICOS  
DIREITOS HUMANOS  
SPEAK UP

COMO UMA  
EMPRESA

**COMO  
EMPREGADOR**

COMO UMA  
PESSOA JURÍDICA  
RESPONSÁVEL

CONTATO

## CUMPRINDO OS NOSSOS COMPROMISSOS COMO

# Empregador

GARANTINDO AS CONDIÇÕES DE TRABALHO ADEQUADAS	38
O PAPEL DOS LÍDERES	40
PROMOVENDO DIVERSIDADE, EQUIDADE E INCLUSÃO (DE&I)	42
GARANTINDO O RESPEITO NO TRABALHO	44



INTRODUÇÃO  
PRINCÍPIOS ÉTICOS  
DIREITOS HUMANOS  
SPEAK UP

COMO UMA  
EMPRESA

COMO  
EMPREGADOR

COMO UMA  
PESSOA JURÍDICA  
RESPONSÁVEL

CONTATO

## GARANTINDO AS CONDIÇÕES DE TRABALHO ADEQUADAS

A saúde, segurança e bem-estar de cada indivíduo são as nossas prioridades. Tomamos cuidado para proteger a saúde física e mental dos nossos colaboradores, quer estejam trabalhando em casa, no escritório ou viajando a trabalho. Oferecemos uma vida de alta qualidade e realização no trabalho.

### NÓS VAMOS

- ✓ Respeitar o equilíbrio entre vida profissional e pessoal.
- ✓ Assegurar que conhecemos e respeitamos as diversas regras de saúde, segurança e bem-estar que se aplicam às nossas atividades.
- ✓ Fornecer os equipamentos e serviços certos para garantir um ambiente seguro e protegido.
- ✓ Garantir a segurança dos nossos parceiros de negócios e visitantes enquanto estiverem nas nossas instalações.

### NÓS NÃO VAMOS

- ✗ Ignorar as nossas regras de saúde e segurança, independentemente da pressão dos negócios.
- ✗ Colocar a nós mesmos ou outros em risco por nossas ações.
- ✗ Ignorar situações de carga de trabalho excessiva.

EQUILIBRAR A VIDA  
PROFISSIONAL E PESSOAL  
É IMPORTANTE PARA  
MIM. MINHA LIDERANÇA  
ME APOIA, CONFIA EM MIM  
E RESPEITA O MEU TEMPO.

- MONTSETRAT,  
COMMUNITY ANIMATION



INTRODUÇÃO  
PRINCÍPIOS ÉTICOS  
DIREITOS HUMANOS  
SPEAK UP

COMO UMA  
EMPRESA

COMO  
EMPREGADOR

COMO UMA  
PESSOA JURÍDICA  
RESPONSÁVEL

CONTATO

## PERGUNTAS FREQUENTES

**Muitos problemas de saúde estão associados ao estresse. Qual é o plano de ação da L'Oréal sobre esse assunto?**

No âmbito do programa Share & Care, as sessões de treinamento sobre prevenção de estresse estão sendo realizadas em todas as nossas operações em todo o mundo. A nossa pesquisa anual com os colaboradores, a PULSE, também visa ajudar a medir o clima e implementar planos de ação corretivos.

**Como a empresa vai incorporar qualidade e satisfação pessoal no trabalho?**

Temos como objetivo apoiar cada colaborador para ajudá-lo a otimizar o seu nível de desempenho e realização em todos os seus componentes, tais como: saúde física, mental e emocional, equilíbrio da vida profissional/pessoal e condições de trabalho. Elevamos os nossos espaços de trabalho ao nível mais alto de colaboração, agilidade e eficiência para atender às novas formas de trabalho e oferecer a cada colaborador uma experiência de escritório saudável e satisfatória. Aumentamos a flexibilidade da organização do trabalho e consideramos novas formas de trabalhar de maneira híbrida tendo como base o melhor dos dois mundos – o melhor de trabalhar no escritório e de trabalhar em casa.

**Como a empresa garante condições de trabalho adequadas e seguras para os colaboradores?**

Saúde e segurança são responsabilidades essenciais para a empresa. As equipes de Saúde, Segurança e Meio Ambiente são responsáveis por apoiar a gestão de linha a tomar as providências necessárias para permitir que todas as pessoas trabalhem num ambiente seguro. As equipes são comunicadas e recebem orientações através dos vários cursos de treinamento. Quando ocorrem crises de saúde como a COVID, medidas de proteção reforçadas são tomadas de imediato e devem ser aplicadas por todos os colaboradores. Todos nós temos a responsabilidade de intervir se observarmos problemas de saúde e segurança que possam resultar em doenças ou lesões.

## Ética em ação

O programa Share & Care da L'Oréal é baseado em quatro pilares: Proteção, Saúde, Equilíbrio e Local de Trabalho. O objetivo dele é trazer novas perspectivas e recursos para a adaptação plena ao ambiente em constante mudança e sintonia com os tempos atuais.

## Como você pode agir?

Leia as nossas políticas de **Direitos Humanos do Grupo e Direitos Humanos para os Colaboradores** e a documentação do nosso **Sistema de Gerenciamento de Segurança**.

Leia a nossa Política de **Segurança de Pessoas** e as nossas orientações de **Segurança em Viagens Corporativas**.

Envolva-se com as iniciativas locais de saúde, segurança e bem-estar.

Podem existir políticas específicas de saúde, segurança e bem-estar aplicáveis à sua atividade ou à sua entidade. Entre em contato com o seu Responsável de Saúde e Segurança local para obter mais detalhes.





INTRODUÇÃO  
PRINCÍPIOS ÉTICOS  
DIREITOS HUMANOS  
SPEAK UP

COMO UMA  
EMPRESA

COMO  
EMPREGADOR

COMO UMA  
PESSOA JURÍDICA  
RESPONSÁVEL

CONTATO

## O PAPEL DOS LÍDERES

Os líderes têm responsabilidades adicionais porque dão o exemplo. Os líderes têm um papel fundamental para promover uma cultura ética e apoiar todos os colaboradores a agir de acordo com os nossos Princípios Éticos.

### QUAL É A MELHOR FORMA DE DAR EXEMPLO?

Além do seu comportamento diário, esperamos que você crie condições para que questões éticas surjam e sejam discutidas. Existem ações simples para mostrar a importância que você atribui à Ética na L'Oréal, como:

- ✓ Encontrar momentos durante o ano (e não apenas no Dia de Ética) para discutir questões éticas (o seu Correspondente de Ética também pode ser convidado a participar).
- ✓ Estar disponível para ouvir as preocupações da sua equipe.
- ✓ Garantir que a sua equipe e, principalmente, os novos colaboradores, conheçam e compreendam o Código de Ética e os guias e políticas de Ética relevantes.
- ✓ Compartilhar regularmente com a sua equipe os dilemas éticos que você já enfrentou ou que podem surgir no trabalho, bem como, as respostas que você forneceu.
- ✓ Reconhecer e valorizar um comportamento ético e corajoso quando tiver a oportunidade.
- ✗ Nunca perguntar ou sugerir à sua equipe que eles não respeitam o Código de Ética.

### QUAL É A MELHOR FORMA DE RESPONDER ÀS PERGUNTAS DA MINHA EQUIPE?

Questões éticas raramente são simples, mas não devem ser evitadas. Uma vez que todas as questões éticas são importantes e ninguém deve enfrentar uma questão ética sozinho, você deve:

- ✓ Dedicar tempo para ouvir os seus colaboradores, não é fácil para os colaboradores apresentarem uma questão ética.
- ✓ Dar ajuda e conselhos com humildade. Questões éticas não são simples e você pode não ter a resposta. Você pode reconhecer isso. O seu relacionamento de confiança será fortalecido.
- ✓ Se você não souber como responder às perguntas, encaminhe-as para pessoas que tenham as melhores condições de oferecer conselhos a respeito.

A ÉTICA ESTÁ NO CENTRO DA MISSÃO DE UM LÍDER. DEVEMOS ESTAR TOTALMENTE DISPONÍVEIS PARA OUVIR QUAISQUER PREOCUPAÇÕES DOS MEMBROS DA EQUIPE.

- THOMAS, DATA & PROGRAMME GOVERNANCE



INTRODUÇÃO  
PRINCÍPIOS ÉTICOS  
DIREITOS HUMANOS  
SPEAK UP

COMO UMA  
EMPRESA

COMO  
EMPREGADOR

COMO UMA  
PESSOA JURÍDICA  
RESPONSÁVEL

CONTATO

## O QUE DEVO FAZER PARA INCLUIR A ÉTICA NO MEU PROCESSO DE TOMADA DE DECISÃO?

- ✓ Questionar a situação a qual está exposto.
- ✓ Consultar a Árvore de Decisão Ética e as políticas de ética quando tiver que tomar uma decisão.
- ✓ Concluir o e-learning de Ética também ajuda você a tomar as melhores decisões éticas.
- ✓ Compartilhar com a sua equipe se você tomar uma decisão por razões éticas e sujeitas às nossas regras de confidencialidade para que ela se beneficie do seu conhecimento e siga o seu exemplo.

## COMO A LIDERANÇA PODE DEMONSTRAR QUE APOIA O ATO DE DENUNCIAR?

Isso é parte do papel de todo líder.

Eles devem:

- ✓ Certificar-se de que a sua equipe leu a Política de **Speak Up (Política de Denúncias)**.
- ✓ Incentivar a sua equipe a falar e/ou denunciar de forma regular e explícita, se necessário.
- ✓ Convidar o seu Correspondente de Ética para explicar o processo de denúncia para a sua equipe.

## *Ética em ação*

A Autoavaliação de Liderança Ética (Ethical Leadership Self-Assessment) é uma ferramenta de desenvolvimento pessoal e confidencial que permite que os líderes seniores avaliem seu nível de liderança ética e fornece sugestões de melhoria.



INTRODUÇÃO  
PRINCÍPIOS ÉTICOS  
DIREITOS HUMANOS  
SPEAK UP

COMO UMA  
EMPRESA

COMO  
EMPREGADOR

COMO PESSOA  
JURÍDICA  
RESPONSÁVEL

CONTATO

## PROMOVENDO DIVERSIDADE, EQUIDADE E INCLUSÃO (DE&I)

Temos como objetivo sermos diversos como as pessoas a quem servimos e lutamos contra todas as formas de discriminação. Promovemos as oportunidades, o progresso, o acesso e o tratamento justo para todos. Assumimos o compromisso de criar uma cultura de inclusão e pertencimento que dê a todos os colaboradores espaço para prosperar e liberar o seu potencial.

### NÓS VAMOS

- ✓ Proibir a discriminação em todas as decisões, inclusive no recrutamento, treinamento, promoção, emprego contínuo e condições de trabalho, bem como, nos nossos relacionamentos com parceiros de negócios.
- ✓ Fortalecer a nossa vigilância em relação a pessoas e grupos com maior probabilidade de sofrer discriminação (por exemplo, pessoas com deficiência, membros da comunidade LGBTQIA+, refugiados ou populações indígenas).
- ✓ Levar em conta e promover um local de trabalho inclusivo, onde o respeito mútuo e a compreensão entre as pessoas com situações ou experiências pessoais diferentes sejam fortalecidos.
- ✓ Acelerar a integração profissional de pessoas com deficiência e de origens socioeconômicas e/ou culturais sub-representadas.

### NÓS NÃO VAMOS

- ✗ Discriminar com base no gênero, identidade de gênero, orientação sexual, deficiência, idade, opiniões políticas ou filosóficas, religião, filiação sindical, origem étnica, social, cultural ou nacional ou por qualquer outro motivo proibido pela legislação nacional.
- ✗ Participar de ou tolerar observações ou comportamentos racistas, sexistas, antissemitas, homofóbicos, transfóbicos ou religiosamente intolerantes.





INTRODUÇÃO  
PRINCÍPIOS ÉTICOS  
DIREITOS HUMANOS  
SPEAK UP

COMO UMA  
EMPRESA

COMO  
EMPREGADOR

COMO UMA  
PESSOA JURÍDICA  
RESPONSÁVEL

CONTATO

## PERGUNTAS FREQUENTES

**Posso pedir à L'Oréal para adaptar meu horário de trabalho de acordo com as minhas crenças religiosas?**

Tentamos acomodar razoavelmente a observância de diferentes requisitos culturais e religiosos dos colaboradores, desde que isso não resulte em problemas de saúde e segurança, seja compatível com os requisitos dos negócios e contribua para manter um ambiente de trabalho inclusivo. Você precisa conversar sobre as suas necessidades com a sua liderança e com o Departamento de RH para verificar o que é possível ser feito no seu caso específico.

**Às vezes escuto piadas no trabalho (sobre mulheres, LGBTQIA+, religiões etc.) e não sei como reagir. Tenho medo de ser rejeitado pela minha equipe se pensarem que eu não tenho senso de humor.**

Também não concordamos com essas piadas. Tente conversar com seus colegas que podem não perceber que o que eles consideram uma diversão inofensiva é, na verdade, prejudicial e inapropriado. Você também pode buscar ajuda dos líderes de RH ou de DE&I ou do seu Correspondente de Ética, ou apresentar um relato através da plataforma Speak Up.

**Tenho mais de 50 anos e sinto que a L'Oréal não valoriza experiência. Apenas os jovens são levados a sério, não importa como façam o seu trabalho. É ético promover a diversidade e deixar de lado o aspecto da idade?**

As competências e habilidades não estão intrinsecamente ligadas à idade da pessoa. Todos os colaboradores, independentemente da idade, beneficiam-se de uma conversa sobre carreira personalizada. Trabalhamos para oferecer oportunidades profissionais a todas as pessoas, com base nas aspirações e no desempenho individual. Promovemos programas de orientação reversa, também compartilhamos as contribuições de colaboradores experientes para promover um local de trabalho inclusivo.

## Ética em ação

Todos os anos, a L'Oréal relata o seu progresso de acordo com os Princípios de Empoderamento das Mulheres das Nações Unidas e os Padrões de Conduta LGBTQIA+ para Negócios.

## Como você pode agir?

Leia a nossa Política de Direitos Humanos do Grupo, a nossa Política de Direitos Humanos para os Colaboradores e o nosso Manifesto de DE&I.

Veja como garantimos a diversidade na nossa publicidade e marketing no capítulo "Comunicando com Responsabilidade". Podem existir políticas específicas de diversidade que se aplicam à sua atividade ou à sua entidade. Entre em contato com o seu Departamento de RH ou com o seu Responsável de Diversidade, Equidade e Inclusão para obter mais detalhes.



INTRODUÇÃO  
PRINCÍPIOS ÉTICOS  
DIREITOS HUMANOS  
SPEAK UP

COMO UMA  
EMPRESA

COMO  
EMPREGADOR

COMO UMA  
PESSOA JURÍDICA  
RESPONSÁVEL

CONTATO

## GARANTINDO O RESPEITO NO TRABALHO

Queremos um local de trabalho livre de assédio ou intimidação, gaslighting, hostilidade e de qualquer forma de assédio sexual ou comportamento sexista e, onde todos possam trabalhar e prosperar em um ambiente colaborativo e respeitoso. Temos uma política de tolerância zero em relação a assédio.

### NÓS VAMOS

- ✓ Tratar uns aos outros com respeito, dignidade e justiça, e continuar a ter sucesso através do trabalho em equipe e colaboração eficazes.
- ✓ Comportar-nos respeitosamente com os outros durante os eventos organizados pela L'Oréal, tanto dentro como fora das nossas instalações.
- ✓ Reconhecer as ideias e contribuições de outras pessoas e compartilhar os sucessos e fracassos.
- ✓ Dar e receber feedback de forma construtiva e respeitosa.

### NÓS NÃO VAMOS

- ✗ Tolerar qualquer hostilidade no ambiente de trabalho, incluindo abuso psicológico ou físico.
- ✗ Iniciar ou repetir rumores maliciosos sobre os nossos colegas.
- ✗ Culpar uma pessoa que expressou desconforto sobre uma situação desrespeitosa.

## PERGUNTAS FREQUENTES

### O que exatamente a L'Oréal quer dizer com “bullying”?

Consideramos abuso físico ou insultos inaceitáveis. Além disso, na falta de uma legislação mais protetora, o bullying também pode abranger, agir de forma a causar sofrimento, incitar deliberadamente uma pessoa a cometer erros, humilhar alguém diante de outras pessoas ou isolamento físico e social (o chamado “tratamento de silêncio”).

### O que exatamente L'Oréal quer dizer com “comportamento sexista” ou “assédio sexual”?

Dependendo das circunstâncias, certos comportamentos podem ser considerados inadequados. Isso inclui contato físico, e-mails, piadas, olhares e outros gestos indesejáveis ou inapropriados, comentários, convites ou solicitações de natureza sexual e distribuição ou exibição de documentos, cartazes, objetos etc. de natureza sexual. O assédio sexual pode afetar todos os gêneros e não se limita a vínculos hierárquicos. Consideramos inaceitável condicionar uma promoção ou qualquer outro benefício de trabalho a favores sexuais.

## Ética em ação

Todos os anos, a L'Oréal comunica a todos os seus colaboradores o número de casos de bullying, assédio sexual e discriminação. Medidas apropriadas são tomadas para garantir que todos se sintam seguros.

## Como você pode agir?

Leia a nossa Política de Direitos Humanos do Grupo, a nossa Política de Direitos Humanos para os Colaboradores e o Manifesto Simplicity.

Podem existir políticas específicas que se aplicam à sua atividade ou à sua entidade. Entre em contato com o seu Departamento de RH para obter mais detalhes.

### Todos conhecem casos de um líder sênior ou colega que é conhecido por ter um comportamento “valente” ou “galanteador”. Essas regras se aplicam a todas as pessoas?

Se você souber de alguma pessoa que esteja agindo de forma inadequada, não suponha que a administração sabe ou que outra pessoa vai lidar com isso. Denuncie e o assunto será investigado. Ninguém, seja qual for o seu nível na organização, está acima das regras.



## ESTANDO EM LINHA COM OS NOSSOS COMPROMISSOS COMO UMA

*Pessoa jurídica  
responsável*

INTRODUÇÃO  
PRINCÍPIOS ÉTICOS  
DIREITOS HUMANOS  
SPEAK UP

COMO UMA  
EMPRESA

COMO  
EMPREGADOR

**COMO PESSOA  
JURÍDICA  
RESPONSÁVEL**

CONTATO

RESPEITANDO OS LIMITES DO PLANETA	46
CONTRIBUINDO PARA UMA SOCIEDADE MELHOR	48
PROMOVENDO UMA MEDIAÇÃO DE INTERESSES RESPONSÁVEL	49
SENDO UMA PESSOA CIDADÃ CONTRIBUINTE RESPONSÁVEL	51



INTRODUÇÃO  
PRINCÍPIOS ÉTICOS  
DIREITOS HUMANOS  
SPEAK UP

COMO UMA  
EMPRESA

COMO  
EMPREGADOR

COMO UMA  
PESSOA JURÍDICA  
RESPONSÁVEL

CONTATO

## RESPEITANDO OS LIMITES DO PLANETA

Assumimos o compromisso de respeitar os limites do planeta e nos adaptar ao que ele pode suportar, conforme definido pela ciência ambiental. Definimos objetivos quantificáveis para limitar o impacto de todas as nossas atividades no clima, água, biodiversidade e recursos naturais. Além da transformação do nosso modelo de negócio, queremos ajudar a abordar os desafios ambientais mais urgentes do mundo. Desta forma, apostamos na regeneração dos ecossistemas e no desenvolvimento da economia circular. Continuaremos a nos comunicar de forma transparente sobre as nossas conquistas, bem como, sobre os nossos desafios.

### NÓS VAMOS

- ✓ Ser proativos ao encontrar maneiras de limitar nosso impacto no meio ambiente independentemente do nosso papel na L'Oréal.
- ✓ Levar em consideração o impacto ambiental de cada decisão que tomamos.
- ✓ Procurar fornecedores que compartilhem dos nossos compromissos.
- ✓ Integrar os nossos parceiros e consumidores na nossa jornada sustentável.

### NÓS NÃO VAMOS

- ✗ Deixar práticas prejudiciais ou inúteis sem tratamento ou sem solução, como a poluição acidental.
- ✗ Buscar isenções ou fazer mediação de interesses contra legislações que respeitem o meio ambiente.



ESTAMOS  
TRANSFORMANDO  
A FORMA COMO LEVAMOS  
OS NOSSOS PRODUTOS  
AOS CONSUMIDORES PARA  
ALCANÇAR AS NOSSAS  
AMBICIOSAS METAS  
DE SUSTENTABILIDADE.

- NICOLAS,  
PHYSICAL DISTRIBUTION



## INTRODUÇÃO

PRINCÍPIOS ÉTICOS  
DIREITOS HUMANOS  
SPEAK UP

## COMO UMA EMPRESA

## COMO EMPREGADOR

## COMO UMA PESSOA JURÍDICA RESPONSÁVEL

## CONTATO

## PERGUNTAS FREQUENTES

**Se a falha de um equipamento puder levar a algum tipo de poluição em uma de nossas fábricas e a obtenção de peças, para fazer o reparo, demorar três dias, podemos interromper a produção quando temos uma enorme quantidade de pedidos para atender?**

Nós não temos escolha. O nosso compromisso em proteger o nosso planeta é mais importante do que lucros de curto prazo ou cronogramas de produção. E a experiência mostra que, a médio/longo prazo, ser uma empresa responsável é uma “licença para operar”. Podemos liderar pelo exemplo.

**Como justificamos as embalagens excessivas que usamos em muitos dos nossos produtos?**

Reduzir o material de embalagem é um dos nossos maiores desafios. O Grupo tem uma ambiciosa Política de Embalagens Sustentáveis que busca reduzir (reprojetando, redimensionando e reutilizando) a quantidade de material utilizado, substituir materiais com impacto grande por materiais com melhor impacto ambiental e reciclar mais. Definimos metas

ambiciosas para 2030: até 2030, 100% dos plásticos utilizados nas nossas embalagens serão de origem reciclada ou de origem biológica.

**Um fornecedor foi mal avaliado nos nossos padrões ambientais após uma auditoria social. De acordo com as regras da L'Oréal, não posso continuar trabalhando com este fornecedor salvo que concorde com um plano de ação corretiva e passe por uma auditoria de acompanhamento. Mas ele se recusa a fazer porque sabe que é o fornecedor com melhor custo-benefício dos produtos que precisamos. O que eu posso fazer?**

Você deve buscar suporte de sua liderança para obter ajuda para convencer o fornecedor. Se ainda assim o fornecedor se recusar a cooperar, a política da L'Oréal é ter a coragem de terminar o relacionamento se o fornecedor falhar persistentemente em cumprir com os nossos padrões éticos ou não demonstrar a iniciativa de melhorar. É nossa responsabilidade como empresa líder não comprometer os padrões éticos, ambientais e sociais por causa dos custos.

## Ética em ação

As metas de desenvolvimento sustentável da L'Oréal sobre clima, água, biodiversidade e recursos naturais – definidas no nosso programa L'Oréal para o Futuro – estão entre as mais ambiciosas do nosso setor.

## Como você pode agir?

Leia mais sobre nossas ambições para 2030. Podem existir políticas ambientais específicas que se aplicam à sua atividade. Entre em contato com o seu Responsável de Sustentabilidade para obter mais detalhes.





INTRODUÇÃO  
PRINCÍPIOS ÉTICOS  
DIREITOS HUMANOS  
SPEAK UP

COMO UMA  
EMPRESA

COMO  
EMPREGADOR

COMO PESSOA  
JURÍDICA  
RESPONSÁVEL

CONTATO

## CONTRIBUINDO PARA UMA SOCIEDADE MELHOR

Somos líderes do setor e uma empresa de sucesso. Sentimos que é a nossa responsabilidade ter um impacto positivo nos países e comunidades em que operamos. Os nossos investimentos filantrópicos são focados principalmente em apoiar mulheres em todo o mundo. Além da contribuição financeira, assumimos o compromisso de incluir, ao longo da nossa cadeia de valor, pessoas em dificuldades ou direcionar uma parte das nossas compras globais para fornecedores que empregam pessoas de comunidades vulneráveis.

### NÓS VAMOS

- ✓ Apoiar organizações de interesse público sem fins lucrativos.
- ✓ Buscar integrar comunidades vulneráveis na nossa cadeia de valor, nomeadamente nas atividades dos nossos fornecedores.
- ✓ Realizar a diligência devida para garantir que os nossos parceiros e projetos atendam aos padrões do Grupo e tenham um impacto significativo.
- ✓ Pedir aos nossos parceiros para nos atualizar regularmente sobre o seu progresso, uso de fundos ou recursos alocados e o seu impacto.

### NÓS NÃO VAMOS

- ✗ Participar de ações ou parcerias que não reflitam os nossos Princípios Éticos.
- ✗ Assumir um compromisso antes de verificar se temos os recursos financeiros, humanos e técnicos para apoiar o nosso projeto filantrópico a longo prazo.
- ✗ Usar as nossas contribuições de caridade ou outras atividades filantrópicas como forma de influenciar uma decisão pública a nosso favor.

## PERGUNTAS FREQUENTES

**O hospital no qual trabalho como voluntário, todas as semanas, está pedindo a todos que ajudem a recrutar novos voluntários e gostaria que eu envolvesse mais a L'Oréal. Vários dos meus colegas podem estar interessados. Devo falar diretamente com eles?**

Tudo bem se você abordar apenas um pequeno círculo de amigos dentro da empresa, não os pressionando e evitando proselitismo. Além disso, se este hospital representar uma oportunidade alinhada com a estratégia de filantropia da L'Oréal, você deve falar com o Responsável por Filantropia na sua entidade, para ver se você pode envolver a empresa em uma parceria com o hospital.

**O que exatamente queremos dizer com compromisso de longo prazo? E como proceder quando queremos fazer doações urgentes e pontuais de produtos?**

Exceto em emergências, favorecer compromissos de longo prazo é sempre preferível em termos de filantropia para garantir um impacto maior. Geralmente, uma parceria de três a cinco anos é necessária para trazer mudanças efetivas.

## Ética em ação

A Fundação L'Oréal apoia e capacita mulheres a mudar o seu futuro e fazer a diferença na sociedade, focando em três áreas principais: pesquisa científica, beleza inclusiva e ação climática.

## Como você pode agir?

Leia a nossa Política de **Direitos humanos do Grupo** e a nossa Política **A Forma como Fazemos Filantropia**. Podem existir políticas de filantropia específicas que se aplicam à sua atividade ou à sua entidade. Entre em contato com o seu Responsável de Sustentabilidade para obter mais detalhes.

**Podemos solicitar aos fornecedores que comprem ingressos de uma festa beneficente realizada por uma organização de combate à pobreza com a qual trabalhamos há anos?**

Salvo que seja um fornecedor com o qual já tenhamos atividades filantrópicas, esta solicitação não é permitida: mesmo que você explique que não há obrigatoriedade, ele provavelmente se sentirá obrigado a comprar os ingressos para manter um bom relacionamento comercial.



INTRODUÇÃO  
PRINCÍPIOS ÉTICOS  
DIREITOS HUMANOS  
SPEAK UP

COMO UMA  
EMPRESA

COMO  
EMPREGADOR

COMO PESSOA  
JURÍDICA  
RESPONSÁVEL

CONTATO

## PROMOVENDO UMA MEDIAÇÃO DE INTERESSES RESPONSÁVEL

A L'Oréal não contribui financeiramente ou de nenhuma outra forma para partidos políticos, políticos ou instituições relacionadas. Porém, como líder na indústria de cosméticos, a L'Oréal acredita que é seu dever ser proativa e participar do processo decisório de políticas públicas nos países onde atua.

A L'Oréal respeita o direito dos seus colaboradores de participar como indivíduos no processo político, desde que assegurem que, ao fazê-lo, não representam a empresa ou não possam ser vistos como tal.

### NÓS VAMOS

- ✓ Comunicar-nos com transparência sobre as nossas posições principais.
- ✓ Apoiar a adoção das melhores práticas de mediação de interesses, em particular nas associações profissionais das quais somos membros.
- ✓ Especificar claramente que não representamos a L'Oréal de forma alguma se participarmos de atividades políticas pessoais.
- ✓ Informar para a nossa liderança se a nossa participação em atividades políticas puder nos impedir de cumprir os nossos deveres na L'Oréal ou resultar em conflito entre as nossas opiniões políticas pessoais e as da L'Oréal (consulte o capítulo "Tendo clareza sobre conflito de interesses").

### NÓS NÃO VAMOS

- ✗ Coletar informações por meios ilegais nem comunicar informações tendenciosas deliberadamente.
- ✗ Entrar em discussões com representantes de autoridades públicas e/ou representantes políticos nomeados e eleitos sobre regulamentos locais, nacionais ou internacionais sem a autorização expressa do Responsável do País e estar registrado no registro de mediação de interesses quando ele existir.
- ✗ Usar o local de trabalho como um palanque político.

## Ética em ação

Em 2014, a L'Oréal iniciou e assinou a Declaração Comum sobre Lobby ao lado de outros sete membros da Transparency International France.

## Como você pode agir?

Leia a nossa Política de **Mediação de Interesses Responsável** e o nosso Guia **A Forma como Prevenimos a Corrupção**. Podem existir políticas específicas que se aplicam à sua atividade ou à sua entidade. Entre em contato com o seu Responsável de Assuntos Corporativos para obter mais detalhes.



## INTRODUÇÃO

PRINCÍPIOS ÉTICOS  
DIREITOS HUMANOS  
SPEAK UP

## COMO UMA EMPRESA

## COMO EMPREGADOR

## COMO PESSOA JURÍDICA RESPONSÁVEL

## CONTATO

## PERGUNTAS FREQUENTES

**O que exatamente é “lobbying”?  
Quando ouvimos sobre isso na mídia,  
nem sempre a reputação é boa.**

Lobbying é uma atividade que envolve contribuir para o processo de tomada de decisão de políticas públicas relacionadas com as políticas e regulamentações que possam afetar as nossas atividades, de forma que o decisor público possa entender como essas regulamentações podem nos impactar. A L'Oréal regularmente realiza diálogos com formuladores de políticas sobre tópicos essenciais para o Grupo, a fim de informar e educar. A L'Oréal respeita rigorosamente todas as leis, os códigos de conduta e os padrões relevantes aplicáveis e espera que terceiros que agem em seu nome também os respeitem.

**Minha irmã está concorrendo a um cargo político na sua região. Durante o último almoço em família, ela perguntou se eu poderia ajudá-la a distribuir panfletos no próximo fim de semana e se a L'Oréal poderia custear financeiramente sua campanha. Como ela é muito dedicada, quero ajudá-la. Quem posso contatar internamente para angariar fundos?**

A L'Oréal não faz contribuições de nenhum tipo para partidos políticos ou políticos, nem a aspirantes. Durante o seu tempo livre, você pode apoiar as atividades políticas da sua irmã, desde que deixe claro que não o faz em nome da L'Oréal nem usa os recursos da empresa (material de escritório, impressão, e-mail, etc.). Tenha em mente que o escritório não é um palanque político.

**Eu gostaria de participar do conselho municipal da minha cidade. Mas tenho medo de ser tratado de forma diferente dentro da empresa. Tenho que reportar participação para a minha liderança?**

A L'Oréal respeita o seu direito de participar do processo político. Você não será afetado por suas opiniões políticas pessoais ou por sua escolha de contribuição política. Você precisa garantir que seja feito em capacidade pessoal e não envolver a empresa. Salvo se essa contribuição política o impeça de cumprir o seu trabalho na L'Oréal, você não precisa reportar isso para a sua liderança. Se você está sendo tratado de forma diferente por causa das suas opiniões políticas ou contribuições políticas, por favor, denuncie.



INTRODUÇÃO  
PRINCÍPIOS ÉTICOS  
DIREITOS HUMANOS  
SPEAK UP

COMO UMA  
EMPRESA

COMO  
EMPREGADOR

COMO PESSOA  
JURÍDICA  
RESPONSÁVEL

CONTATO

## SENDO UMA PESSOA CIDADÃ CONTRIBUINTE RESPONSÁVEL

Nosso objetivo é ser uma corporação responsável e pagar a nossa parcela justa de impostos em todos os países em que operamos. Isso significa cumprir escrupulosamente as leis tributárias e pagar integralmente todos os impostos locais e nacionais. Também significa ser **Transparente** sobre a nossa estratégia tributária, incluindo como gerenciamos os riscos fiscais e a nossa atitude em relação ao planejamento tributário.

### NÓS VAMOS

- ✓ Preencher as nossas declarações fiscais e pagar os nossos impostos dentro dos prazos.
- ✓ Estabelecer e manter relações construtivas com as autoridades fiscais e aduaneiras com base na **Transparência** e no **Respeito**.
- ✓ Estar atentos às regras antifraude e antievasão.
- ✓ Aplicar legitimamente o tratamento tributário mais relevante de acordo com a realidade econômica, os objetivos operacionais e a legislação aplicável.

### NÓS NÃO VAMOS

- ✗ Participar de qualquer planejamento tributário agressivo ou artificial com o objetivo de sonegar ou evitar as nossas obrigações fiscais.
- ✗ Envolver-nos com consultores tributários que desconhecem os nossos padrões tributários éticos.

### PERGUNTAS FREQUENTES

**Se um fornecedor se oferecer para enviar documentação através de um terceiro país para evitarmos o pagamento de imposto sobre vendas, podemos dizer que “sim”?**

Temos que dizer “não”. Qualquer tentativa de evasão do cumprimento total das nossas obrigações fiscais é antiética (e provavelmente também ilegal).

**Se descobrirmos que cometemos um erro em uma declaração de impostos de alguns anos atrás que reduziu o nosso gasto com impostos na época, devemos informar às autoridades fiscais?**

Queremos ser considerados de confiança pelas autoridades fiscais. Converse sobre isso com o seu Responsável Financeiro, com o seu Responsável Fiscal do país ou Zona

para que eles possam verificar se é realmente um erro e, em caso afirmativo, decidir como abordar as autoridades fiscais, bem como, decidir que passos tomar para garantir que este erro não seja reproduzido no futuro.

**Alguns dos nossos parceiros de negócios foram criticados por suas políticas fiscais. Por que continuamos trabalhando com estes parceiros?**

Queremos trabalhar com parceiros de negócios que compartilham dos nossos padrões éticos. Quando um dos nossos parceiros de negócios é criticado por sua política fiscal agressiva, monitoramos de perto e garantimos que não estamos, de forma alguma, contribuindo indiretamente para o seu comportamento. Também podemos discutir com eles, se acharmos apropriado.

*Ética em ação*

A nossa presença em alguns dos chamados “paraísos fiscais” é justificada por razões operacionais, não fiscais.

*Como você pode agir?*

Leia o L'Oréal's Tax Charter.

Podem existir políticas fiscais específicas aplicáveis à sua atividade ou à sua entidade. Entre em contato com o seu Responsável Fiscal ou CFO para obter mais detalhes.



INTRODUÇÃO  
PRINCÍPIOS ÉTICOS  
DIREITOS HUMANOS  
SPEAK UP

COMO UMA  
EMPRESA

COMO  
EMPREGADOR

COMO UMA  
PESSOA JURÍDICA  
RESPONSÁVEL

**CONTATO**

## CONTATO

---

### **PUBLICADO POR:**

Group Ethics, Risk & Compliance department  
L'Oréal

### **SEDE:**

41, rue Martre  
92117 CLICHY CEDEX  
França

### **ESCRITÓRIO REGISTRADO:**

14, rue Royale  
75008 PARIS  
França

Para acessar o site da Intranet de Ética, visite [etica.loreal.wans](http://etica.loreal.wans)

Para apresentar uma questão, acesse: [lorealpeakup.com](http://lorealpeakup.com)

### **DESIGN:**

Given Agency  
[www.givenagency.com](http://www.givenagency.com)

**FEVEREIRO DE 2023**

**CÓDIGO DE ÉTICA**

4ª EDIÇÃO

**A**  
*noSSa*  
**FORMA DE AGIR**

**L'ORÉAL**