

台北市公園生態綠皮書



台灣萊雅股份有限公司

X

社團法人中華民國荒野保護協會台北分會

2024年6月7日

目 錄

壹、導言	2
(一) 背景介紹：臺北市公園生態化的發展緣起	2
(二) 綠皮書目的與願景	3
貳、荒野執行公園生態化的過程與課題	3
(一) 臺北市公園生態化現況	4
(二) 落實公民科學家精神的調查與評比	5
(三) 荒野與台灣萊雅合作公園生態化普查簡述	6
(四) 「公園生態化」三年調查的總結與下一步	10
參、結語	10
(一) 對城市環境生態的承諾	10
(二) 政策帶領加上落實公民參與	10
附件：「小松鼠的家」與台灣萊雅股份有限公司 2021~2023 年合作普查內容	

壹、導言

(一) 背景介紹：臺北市公園生態化的發展緣起

1. 發展緣起

荒野保護協會台北分會與台北市推動「生態城市--公園生態化」十年

「公園生態化」是荒野保護協會（以下簡稱荒野）台北分會近年來積極推動的主軸，自從 2001 年荒野催生「富陽自然生態公園」的行動起，開始著重公園在都市生態保育的角色。2013 年 6 月荒野保護協會台北分會成立後，更以推動「生態城市」為願景，2015 年台北市政府也主動提出生態城市的整體規劃，為了因應濕地法通過，也對應「台北市濕地保育策略綱領」，溼地公園也納入台北市公園生態化之一環，特別是永春陂濕地公園設施營造及改善工程，也成為工務局推展生態化的重要櫥窗。

臺北市自然生態公園的發展源自 2016 年開始，「自然生態公園」的概念，除了是呼應永續發展趨勢，也與過去荒野保護協會「公園生態化」的倡議行動有關，荒野保護協會期望透過生態池的整建及整體公園生態的推動立法，讓公園不再僅是市民日常遊憩的空間，同時也是生物棲地，真正成為「照顧人、也照顧環境」的公共場域。

荒野透過認養公園或是協助生態化的合作，及與公園處合作推動公園生態化普查，藉由志工定期調查評估，協助政府進行降低水泥鋪面、保留原始環境，以及增加生物棲地的作為，讓人類文明與自然不再對立，共創人與自然和諧共處的都市綠寶地，在不同行動者的參與及合作下，自然生態公園的實踐也是對都市發展、永續發展及生態保育等課題的回應。

台灣萊雅參與三年 投入營運環境(台北市)生物多樣性規劃

台灣萊雅股份有限公司以促進營運所在地:台北市，推動生物多樣性正向影響為企業永續目標之一。自 2021 年來，連續 3 年與荒野保護協會合作「台北市生態多樣化專案」，除了以實際行動守護台北的生態環境，同時也期望以三年北市公園生態調查結果，作為萊雅規畫生物多樣性十年專案的參考依據，針對亟需改善之處，著手投入計畫。

因此，從 2021 至 2023 年，萊雅 3 年共有 758 位員工人次在「萊雅公民日」擔任志工，由荒野的指導下，在超過 200 座台北市公園進行生態普查，並投入河岸棲地維護工作，共移除近 1.7 公噸的垃圾及「小花蔓澤蘭」、「福壽螺」等外來種，參與守護保育物種「四斑細蟪」的棲地環境。

(二) 綠皮書目的與願景

1. 目的：推動打造台北市成為永續城市

2024 年是公園生態化推動的第十年，萊雅也在三年合作參與後，依公園生態普查結果，正式開啟象山公園的原生植物計畫。萊雅與荒野將這些年結合 NGO、市民和企業的點滴努力的豐碩成果，共同提出台北市公園生態綠皮書，提供市府及市民大眾對台北市公園生態的關注和思考改善

的方向，一起持續邁向台北的永續環境營造。

2. 願景：結合政府支持，凝聚市民、非營利組織與企業力量，建造「生態台北城」

【政府支持】:臺北市擁有 1 千座以上的公園綠地，但彼此之間未能有效的串連，或進行單一綠色跳島的棲地營造，在公園設計上也缺乏以「生態復育」為主的設計思維，藉由過去三年與台灣萊雅股份有限公司合作，以公民科學家的方式進行全市健檢，進一步期待與市府一起打造符合生態性的永續都市環境。

【民間凝聚改變意識和教育影響力】:「生態台北城」並非一蹴可幾，除了公園綠地系統的管理機關之外，市民對於都市生態環境的關心與重視，為實踐生態台北城願景的重要因素。而透過都市公民科學家的操作與行動參與，讓參加者在參與的過程開始認識我們所處的生活環境，從陌生到了解、進而產生關連與興趣，除了民眾自身對於環境感受度的提升之外，也開始凝聚市民對於環境變動或調整的參與改變，故市民的環境意識提升，是成就臺北市成為「生態台北城」的可持續發展願景不可或缺的元素。

【企業參與拋磚引玉】:在成就生態台北城的願景當中，除了市民的投入之外，企業更是願景拼圖中級為重要的一塊。在全球企業推動 ESG 行動中，生物多樣性是一個重要但常被忽略的指標。作為全球領先的美妝集團，萊雅集團的永續目標將生物多樣性納入產品成分植物的原料取得與生產製造等環節，同時也明訂促進營運所在地生物多樣性的目標。

台灣萊雅位於台北市信義區，儘管身處繁華都會，仍決心提升當地的生物多樣性。2021 年開始與荒野合作，對 200 多座公園進行生態調查後，以植物生物多樣性較低的信義區，選定象山公園，與北市公園管理處及林務局積極合作，展開栽種 18 種原生植物的計畫。此象山公園植物多樣性的計畫，期許產生拋磚引玉的效果，為企業民間參與台北市各行政區改善公園生態的挹注，逐步擴展、開花結果。

貳、 荒野與萊雅執行公園生態化的過程與課題

(一)、 臺北市公園生態化現況

2016 年開始臺北市公園處開始推動公園生態化，並挑選臺北市 12 座公園進行環境改善以及棲地復育的工作，並與荒野互動、合作，期望在都會公園也能夠設立以生態保育為主的示範區。

公園生態化的分區管理，係參考國家公園法，將公園內依區域特性（生態維護需要、空間利用特）劃設以下區域：

生態維護區：保留棲地完整性及自然演替的豐富性，此區域範圍未經申請同意，請勿擅自進入。

緩衝區：為生態維護區與一般使用區之間的緩衝區域，允許低度干擾的生態觀察與環境教育使用，請避免干擾與污染、改變環境等行為。

一般休憩區：生態維護/緩衝區外圍其他區域，遵守一般公園管理自治條例規範。

並分別依其差異性擬定開放原則、營造原則、管理規範（修剪割草等植栽管理、植栽種植、增設硬體設施、環境維護等）等，藉由這項措施的推動，可以減少民眾的活動行為干擾、減少管理機關的維護行為干擾，並可適當維持自然特性，避免開發利用。

公園生態化執行至今，臺北市已有 12 座公園有具體執行分區的劃設以及維護管理，以臺北市 12 個行政區來說，僅僅大同區、中正區未劃設指定公園，其餘行政區均已劃設。

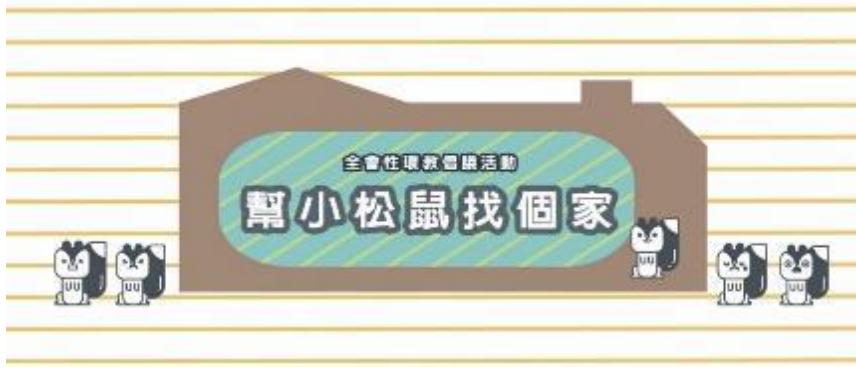


圖：臺北市公園生態化執行公園位置與名稱

（二）落實公民科學家精神的調查與評比

公園生態化的推動在政策面上影響了北市府將臺北市 12 座具有生態潛能的公園規劃為自然生態公園，後續荒野也持續與北市府公園處進行合作。為了將公園規劃成自然生態的公園，也擴大後續效益，讓更多荒野夥伴及民眾支持這樣的願景，荒野與夥伴們共同籌劃「幫小松鼠找個家」¹，這是一個簡單操作的線上表格，讓參與的夥伴能更輕鬆的進行公園生態化評估並兼具環境教育與倡議的效益，以「公民科學家」的方式來獲得都會公園生態化程度的數據，期望藉由這樣的持續辦理與志工參與來累積年度數據變化曲線，而在 2021-2023 年荒野更與企業伙伴「台灣萊雅股份有限公司」每年舉辦「萊雅公民日」號召企業員工為環境保護與生態調查盡一分力。這些持續的調查，彙整後將公布數據，使得荒野成為公園生態化的「意見平台」，持續的發聲，並發揮 NGO 組織對政策的影響力，督促公部門重視民眾的需要並形成政策的改變。

¹ 幫小松鼠找個家倡議網站 <https://sites.google.com/view/ecopark/%E8%A8%88%E7%95%AB%E7%B7%A3%E8%B5%B7?authuser=0>



(三) 荒野與台灣萊雅合作公園生態化普查簡述

萊雅集團自 2010 年起，於全球舉行「萊雅公民日」(Citizen Day)，邀請員工擔任一日企業志工，十多年來透過公益實踐回饋社會與環境。響應公民日理念萊雅與荒野保護協會於 2021 年合作「萊雅公園生態化三年專案」，目標推動公園生態化環教、倡議活動「幫小松鼠找個家」，共同為社會努力。

1. 擴大累積參與動能

2021 年 9 月 17 日首次合作萊雅公民日，萊雅動員超過 150 位員工與荒野出動 32 位志工領隊，共同調查台北市百座公園，完成生態化程度有效問卷普查。總公園數為 185 座，有效資料為 668 筆。

隔年 2022 年 9 月 1 日，執行第二年的「幫小松鼠找個家」倡議活動，動員 121 位員工，與荒野出動 31 位志工領隊與 3 位調查公園生態化志工，共同完成調查的公園為 237 座，有效資料為 998 筆。

2023 年 6 月 16 日，執行第三年的「幫小松鼠找個家」倡議活動，動員 129 位員工，與荒野出動 36 位調查公園生態化志工，共同完成調查的公園為 179 座，有效資料為 679 筆。

2. 公園生態化程度三年評比

年度	調查座數	滿足生態化程度			未滿足生態化程度		
		A 等級	B 等級	C 等級	D 等級	E 等級	F 等級
2021	185	2.7%	4.86%	12.43%	32.97%	36.76%	10.27%
2022	237	2%	6%	11%	32%	44%	5%
2023	183	2.73%	4.92%	13.66%	28.42%	38.25%	12.02%

依數據顯示將 A~F 等級之 A 等級-太棒了、B 等級-很好、C 等級-尚可歸為【滿足生態化程度】，將 D 等級-不佳、E 等級-很差、F 等級-真糟糕歸為【未滿足生態化程度】。

- (1) 2021 年 185 座公園中「滿足生態化程度」的公園比例為 19.99%，而「未滿足生態化程度」之公園比例高達 80%以上。
- (2) 2022 年 237 座公園中「滿足生態化程度」的公園比例為 19%，而「未滿足生態化程度」之公園比例高達 80%以上。

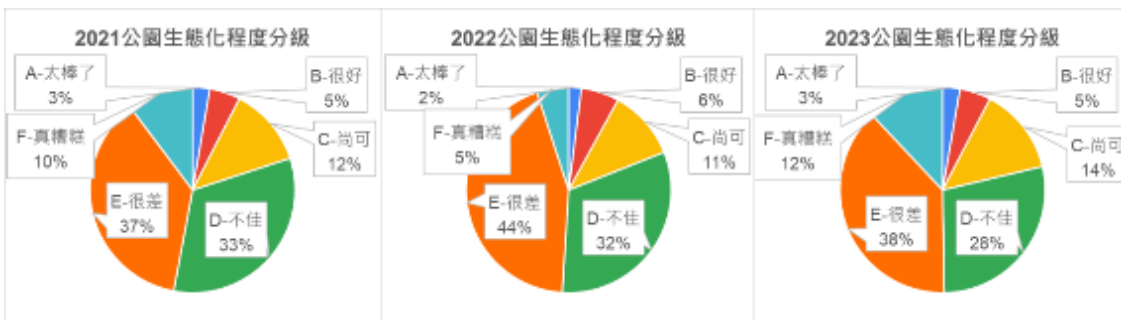
(3) 2023 年 183 座公園中「滿足生態化程度」的公園比例為 21.31%，而「未滿足生態化程度」之公園比例高達 78.69%以上。

在調查者認知中，比較三年度的生態化程度滿足率，2023 年滿足生態化程度的比例略有提高，但整體而言不滿足之比例仍佔有 80%左右，顯示台北市公園之「生態化程度」還是偏低，距離「生態化」仍有一大段路要走。



圖：2021 年

185 座、2022 年 237 座、2023 年 183 座公園生態化程度百分比

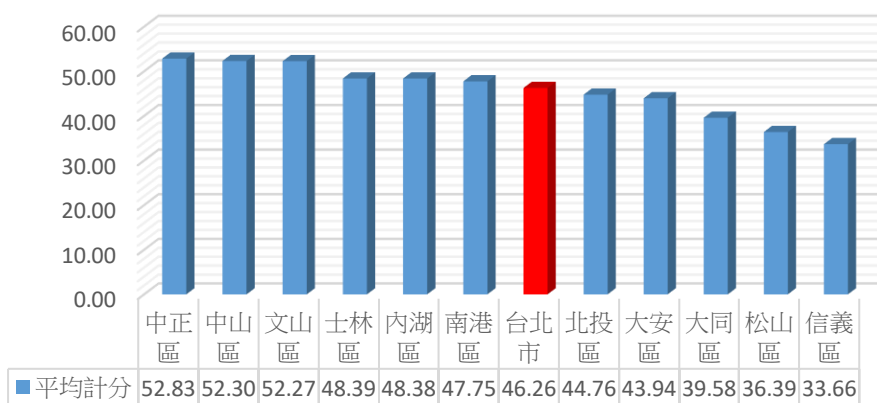


圖：2021 年 185 座、2022 年 237 座、2023 年 183 座公園生態化程度分級百分比

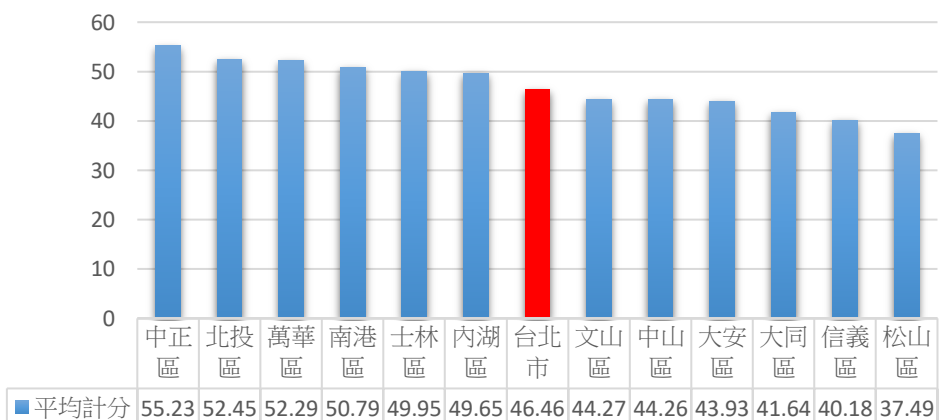
3. 臺北市行政區公園生態化數據情況

- (1) 2021 年調查 11 個行政區，依 668 筆數據進行統計。下面將以「行政分區」為範圍依「生態化程度平均數由高至低」進行排序，顯示順序為生態化程度平均分數最高為，中正區>中山區>文山區>士林區>內湖區>南港區>北投區>大安區>大同區>松山區>信義區。臺北市 11 個行政區的總平均分數為 46.26 分，小於此的行政區有五個分別為信義區 33.66 分、松山區 36.39 分、大同區 39.58 分、大安區 43.94 分、北投區 44.76 分。詳如圖七。
- (2) 2022 年調查 12 個行政區，依 998 筆數據進行統計。下面將以「行政分區」為範圍依「生態化程度平均數由高至低」進行排序，顯示順序為生態化程度平均分數最高為，北投區>萬華區>南港區>士林區>內湖區>文山區>中正區>大安區>大同區>信義區>松山區。其中北投區、萬華區、南港區、士林區、內湖區的排名皆往前提升，高於台北市的平均計分；文山區、中山區則低於台北市平均值，松山區及信義區則保持倒數排名。詳如圖八。
- (3) 2023 年調查 12 個行政區，依 679 比數據進行統計。下面將以「行政分區」為範圍依「生態化程度平均數由高至低」進行排序，顯示順序為生態化程度平均分數最高為，文山區>中正區>北投區>士林區>南港區>內湖區>大安區>中山區>大同區>萬華區>信義區>松山區。其中文山、中正、北投、士林、南港、內湖區高於台北市的平均計分；文山區則是比 2021、2022 年大舉往前，推測應與文山森林公園的開闢有關，松山區、信義區則維持三年均是倒數的情況。

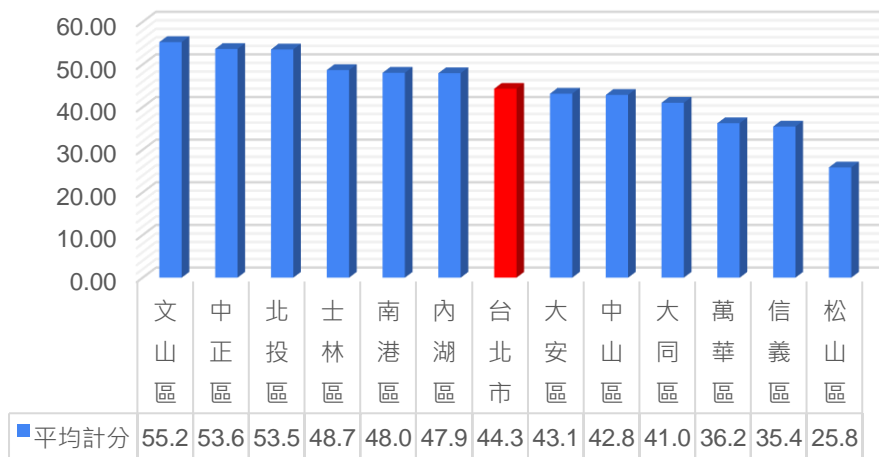
2021年臺北市11個行政區-生態化程度柱狀圖



2022年台北市12個行政區-生態化程度柱狀圖



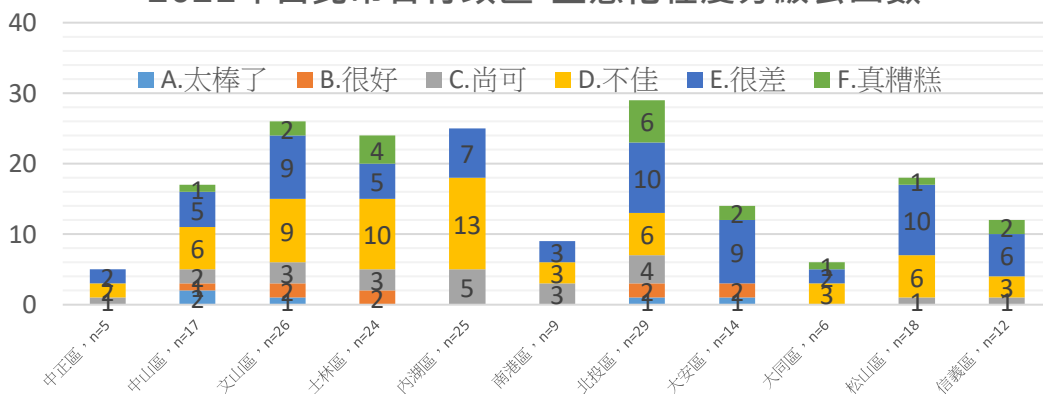
2023年臺北市12個行政區-生態化程度柱狀圖



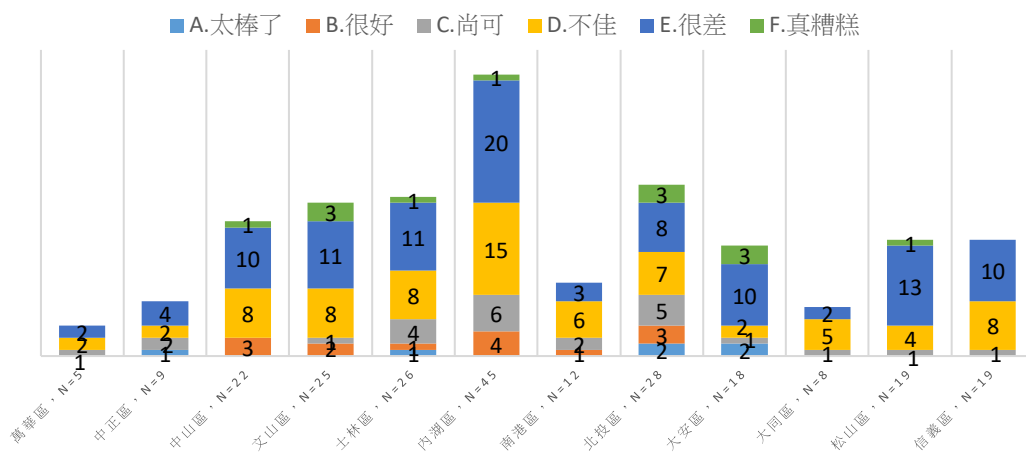
圖：2021-2023 年臺北市 12 個行政區-生態化程度柱狀圖

(4) 比較 2021 年、2022 年、2023 年 12 個行政區調查公園數的等級差異變化，詳如下圖。

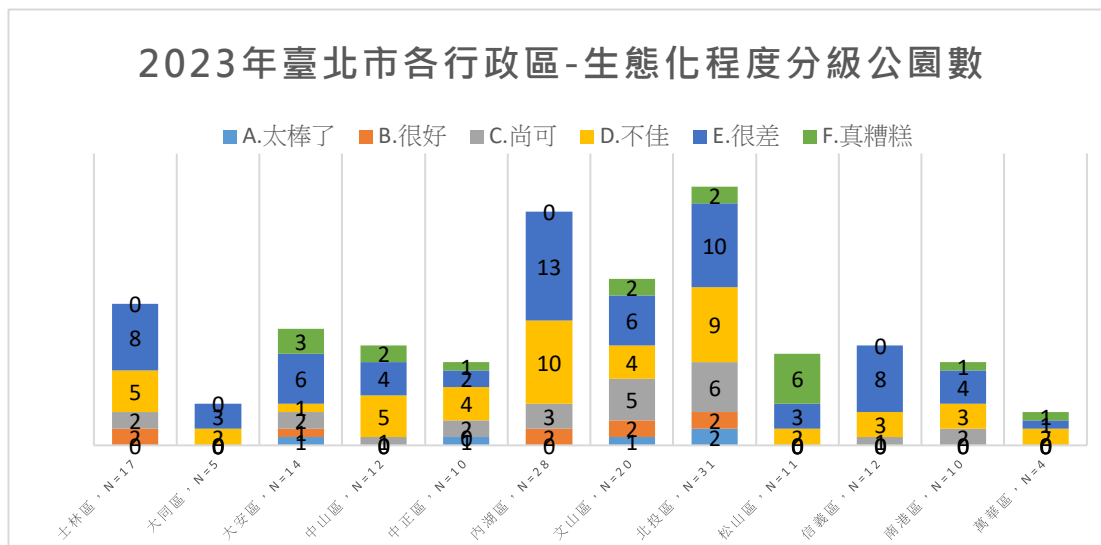
2021年台北市各行政區-生態化程度分級公園數



2022年臺北市各行政區-生態化程度分級公園數



2023年臺北市各行政區-生態化程度分級公園數



圖：2021年至2023年12個行政區調查公園數的等級差異變化圖

4. 「公園生態化」三年調查的總結與下一步

- (1). **生態化有進步但比例仍偏低:** 從2021年至2023年在「是否滿足生態化程度」的調查中（ABC等級為滿足、DEF等級為未滿足）滿足生態化程度】，三年內各有消長，但在2023年的調查中，「滿足生態化程度」的比例仍高於其餘2年，顯示臺北市執行公園生態化，或市民對於公園生態環境維護的方向仍朝向正向的發展。但總體而言，臺北市仍然有80%左右的公園，是「未滿足生態化程度」的情況，顯是要實踐「公園生態化」這件事情在未來仍有漫長的一段路要走。
- (2). **行政區生態化高低排名，三年無明顯變化:** 在公園5項指標的評比中，三年均表現良好的行政區為內湖、南港、中山、中正、萬華，其中中正區在各項指標中名列前茅，應為臺北市12個行政區中公園生態化程度最高的區域。而在倒數三名較差的行政區則為松山區、大同區，大同區由於相較於其他行政區的發展較早，其都市計畫所劃設的公園綠地以現在來看未能滿足居民的日常生活使用，故在公園生態化的調查當中，較難達到高標的分數。
- (3). **未來建議選定都市公園強化:** 公園綠地為都市計畫所依法劃設的土地使用分區，肩負從提供市民休憩使用到回應氣候變遷、環境生態的重任，而在公園的使用上，人為開發與生態保育各為光譜的兩端，依據公園所在的區位、屬性、定位、周邊居民的日常使用有非常大的差異，生態化程度最佳的公園通常擁有廣大的面積、長期經營單位或原始棲地環境優勢，為城市最佳的綠寶石，但並非常見的都市形態公園，**臺北市應可找出在區位適當、周邊環境條件允許的公園綠地，強化其生態性、景觀性**，讓未來的臺北市能喊出公園不只是照顧人、也照顧環境的口號與實踐。
- (4). **建立長期數據作為政策參考:** 執行公園生態化調查進行三年，共累積超過上千筆資料，未來將會繼續以公民調查員的方式，繼續累積公園調查資訊，透過更完整的數據，找出共通性問題，向台北市政府各層級單位提出台北市公園改善方向，以及公園生態化之訴求。期望透過接地氣的公民行動與倡議，讓生態城市的願景成為可能。

參、 結語

(一) 對城市環境生態的承諾

公園生態化的願景無法僅靠單一單位、單一部份、單一專業就達成結果，而面對氣候變遷的挑戰，城市的環境需要有更多對於「韌性」的設計方法，而這樣的設計方法並非傳統以工程為導向的單一解決問題方案，而是要有更多對於環境的了解、學習、認識、理解，運用自然的工程方法或是生態關係的營造，讓小系統的環境達到平衡，進而減緩大系統運作對於城市公共環境的負擔。

公園生態化執行至今，荒野的參與夥伴進行長時間對公園生態環境關注的投入，加上近三年台灣萊雅員工加入，實際發揮行動力與影響力進行「小松鼠的家」生態環境調查與維護棲地工作，讓生態的概念、去水泥化的觀察，深入對參與民眾與企業員工及其家庭的生活日常當中。萊雅也因此開始以其辦公室附近的象山公園，種植、增進原生植物多樣性的長期投入。

(二) 政策帶領加上落實公民參與

荒野和萊雅透過公民科學家的方法，結合眾人之力，讓專業走入生活、讓生態融入城市，相互產生關係，並產生出具有參考性、長時間性的統計內容，責成本綠皮書。這些善盡社會責任的努力和統整調查資訊的價值，期待能藉著向市府呈報作為市政參考，也期望向更多市民發布。

未來，結合政府與民間力量，號召更多關心城市綠色生態環境的公民團體、民眾一起倡議、一起從手邊做起，配合市政府公園生態化對於公園環境改善的硬體工程，強化軟體的環境教育、體驗學習。一步一步將影響力擴及各行政單位、更多在地企業以及每一個在城市生活的人們，讓大家知道「公園生態化」並不只是口號、也不僅僅是政策，而是就在我們日常上下班、買菜聊天的生活環境生態營造，面對極端氣候的挑戰，讓在城市生活的每一個人都擔負起「韌性」學習的角色，一同讓都市環境生態化，真正成就一座「照顧人、也照護生態環境的城市」。

附件：「小松鼠的家」與台灣萊雅 2021~2023 年合作普查內容

一、發起公園生態化緣由

1970 年聯合國制定「生態環保城市」設定每人平均綠地的標準配額為每人平均 12 平方公尺。20 年後，1994 年世界衛生組織 (World Health Organization, WHO) 則參考這套標準提出建議住在城市的居民至少應享有每人平均綠地面積 9 平方公尺。

2014 年荒野保護協會台北分會提出「公園生態化」向公部門提出生態化城市的觀點，荒野志工參照生態指標擬定了「台北市公園調查記錄表」，針對台北市內具有生態化潛能的公園進行了評選，期待與公部門合作進而選出公園進行生態優化，推動「公園生態化」的示範點。

2015 年台灣新北市政府城鄉發展局，依 WHO 公佈的標準，對六大主要城市進行計算，結果唯一符合只有高雄(11.47 平方公尺)、依數據顯示仍有一段很長的路要走(台南 8.35、台中 7.45、台北 4.85、新北 3.39、桃園 3.11)。
[\(資料來源: 2015/05/08 新北市綠地人均面積六都第五 市府：已修法增加\)](#)

2016 年荒野台北分會與棲地守護部共同製作擬定了環境教育與倡議的親子問卷活動「給小松鼠一個家」，由台北分會親子團(共七個團)首發調查活動，共有 263 個家庭、665 人參與調查，並於 2017 年 1 月 13 日完成(普查期程約 1 個半月)，獲得北市 503 座公園之數據，也是首次取得公部門列管的公園之「生態化程度」(生態化程度)評比數據(503/1068 ; 47.1%)。

萊雅集團自 2010 年起，於全球舉行「萊雅公民日」(Citizen Day)，邀請員工擔任一日企業志工，十多年來透過公益實踐回饋社會與環境。響應公民日理念萊雅與荒野保護協會於 2021 年合作「萊雅公園生態化三年專案」，目標推動公園生態化環教、倡議活動「幫小松鼠找個家」，共同為社會努力。

二、2021 年、2022 年、2023 年公園普查成果及公園名單變動簡述

2021 年 9 月 17 日首次合作萊雅公民日，萊雅動員超過 150 位員工與荒野出動 32 位志工領隊，共同調查台北市百座公園，完成生態化程度有效問卷普查。總公園數為 185 座，有效資料為 668 筆。

隔年 2022 年 9 月 1 日，執行第二年的「幫小松鼠找個家」倡議活動，動員 121 位員工，與荒野出動 31 位志工領隊與 3 位調查公園生態化志工，共同完成調查的公園為 237 座，有效資料為 998 筆。

2023 年 6 月 16 日，執行第三年的「幫小松鼠找個家」倡議活動，動員 129 位員工，與荒野出動 36 位調查公園生態化志工，共同完成調查的公園為 179 座，有效資料為 679 筆。

附件：「小松鼠的家」與台灣萊雅 2021~2023 年合作普查內容

台北分會進行本活動僅針對「臺北市府工務局公園路燈工程管理處」所列管之 1068 座公園為對象進行普查試驗、於活動設計初期,將公園處所列管之公園名錄進行第一次篩選,主要剔除部分因【公部門尚未取得之土地、兒童樂園、動物園、公園廣場、綠地、住宅、國家公園、中正紀念堂、風景區、保護區、污水處理廠、停車場、河川、某特定主題及沒有名稱】之公園共 560 座,分會與活動主要召集人共審名單,進行第二次篩選在扣除【河堤、國家公園、交通不易抵達】等公園,剩餘 246 座公園列為本活動之問卷普查。

三、調查方法及操作方法簡述

本案採問卷調查,以公民科學家的精神,讓民眾實際走訪公園的進行普查。參與者可以自行下載「幫小松鼠找個家」官網的生態化之環境教育問卷,利用線上表單完成 25 題公園生態化評估表,讓參與者以小動物的視角逐一走踏公園的每個角落,了解公園生態化評估作業(詳細請參考[官網說明](#))。

操作方法:

- (一)提案簡報與計畫完成後,與企業執行端進行提案與生態化公園專案介紹獲得執行共識。
- (二)排定線上會議與企業開公開說明會,活動總召招募志工組成群組進行多次說明與溝通進行方式。
- (三)依實際場勘及狀況由現場領隊排定公園調查順序與表單,以符合需求。
- (四)統籌排定進行期程及確保執行方向正確。
- (五)彙整數據與呈現(成果發表會、快報、記者會、荒野官網...)
- (六)依執行狀況進行修正與改進、持續推動辦理。

附件：「小松鼠的家」與台灣萊雅 2021~2023 年合作普查內容

四、「幫小松鼠找個家」問卷 25 項指標如下：

- (1)面積大小
- (2)樹木多寡
- (3)公園主要鋪面
- (4)隱蔽度
- (5)步道切割
- (6)環境-空氣汙染
- (7)環境-噪音汙染
- (8)樹木健康度
- (9)樹木修剪是否適當
- (10)樹木根盤
- (11)枯木多寡
- (12)植被豐富度
- (13)大樹比例
- (14)落葉處理方式
- (15)物種豐富度
- (16)水域大小
- (17)水域提案是否生物友善
- (18)水域水質乾淨程度
- (19)水域生物豐富度
- (20)人行道鋪面材質
- (21)夜間光害
- (22)環境教育友善程度
- (23)分區管理實行程度
- (24)私人違規行為
- (25)餵食情形

五、調查成果：

將公園生態化的數據，依生態化程度等級做評分，生態化程度等級分級為 A~F 等級，等級排序依 F 等級-真糟糕、E 等級-很差、D 等級-不佳、C 等級-尚可、B 等級-很好、A 等級-太棒了排序說明。詳細說明如圖一、圖二。

附件：「小松鼠的家」與台灣萊雅 2021~2023 年合作普查內容

分數	生態化程度分級	狀態
0~20	F	真糟糕
21~41	E	很差
42~62	D	不佳
63~83	C	尚可
84~104	B	很好
105~125	A	太棒了

(圖一)，生態化程度分級表

【等級評語】

程度	狀態	評語
F	真糟糕	分數落於 0~20 分之間嗎? 真糟糕~!眼前的這座公園在您細心的評估與檢視下這裡的生態程度真糟糕!顯然是一座非常不適合小松鼠一家人甚至其他小動物居住的地方,想必是座又小又到處是水泥、樹木草地不多、噪音及人為干擾很嚴重、然後我們會找不到食物及沒有鄰居的公園,這裡絕對不適合我們去住,謝謝您提供的情報。
E	很差	分數落於 21~41 分之間嗎? 哎呀~!眼前這座公園的生態程度很差,或許有幾點算可以,但卻有太多條件讓我們不適合居住在這裡,另外干擾也還是太多了,這樣的生活條件不僅我們無法生活,連其他小動物都無法生活吧?謝謝您提供的情報。
D	不佳	分數落於 42~62 分之間嗎? 唉~?!眼前這座公園的生態程度不佳,或許有些地方算不錯,但是有幾點問題卻造成生活上的不方便,干擾也還有,住在這裡實在太勉強了,謝謝您提供的情報。
C	尚可	分數落於 63~83 分之間嗎? 恩~!眼前這座公園的生態程度尚可,整體還算可以,雖然該有的都有,只是偶爾會有人為的干擾與噪音,食物來源可能就要花一些力氣去找尋,鄰居不多且拜訪鄰居時也要小心一點,恩~算是個可以勉強居住的地方,而如果有些地方能改善的話,就更適合我們居住了,謝謝您提供的情報。
B	很好	分數落於 84~104 分之間嗎? 好棒喔~!眼前這座公園的生態程度很好!居住的隱蔽性不錯,不用擔心被偷窺,而食物及水源的取得容易、鄰居不少、活動空間也不小,待在樹上就不用擔心安全的問題,雖然偶爾需要躲在樹上避開危險,但這裡很適合居住,如果有更好的生態營造就太棒了,謝謝您提供的情報。
A	太棒了	分數落於 105~125 分之間嗎? 歐耶~!眼前這座公園的生態程度太棒了~!居然會出現在都會區內,可以盡情在樹林內躲藏,草地上奔跑跳躍,不同季節輪流出現各種嫩葉及果實可當食物,有些區域甚至根本不會有人經過,無論水域或附近也好多鄰居可以拜訪,甚至可以跑到其他公園去玩,這裡真是棒了!謝謝您提供的情報。

(圖二)，生態化程度 A~F 等級評語

附件：「小松鼠的家」與台灣萊雅 2021~2023 年合作普查內容

(一)、對比 2021、2022、2023 年公園生態化程度評數據

	調查座數	滿足生態化程度			未滿足生態化程度		
		A 等級	B 等級	C 等級	D 等級	E 等級	F 等級
2021	185	2.7%	4.86%	12.43%	32.97%	36.76%	10.27%
2022	237	2%	6%	11%	32%	44%	5%
2023	183	2.73%	4.92%	13.66%	28.42%	38.25%	12.02%

依數據顯示將 A~F 等級之 A 等級-太棒了、B 等級-很好、C 等級-尚可歸為【滿足生態化程度】，將 D 等級-不佳、E 等級-很差、F 等級-真糟糕歸為【未滿足生態化程度】。

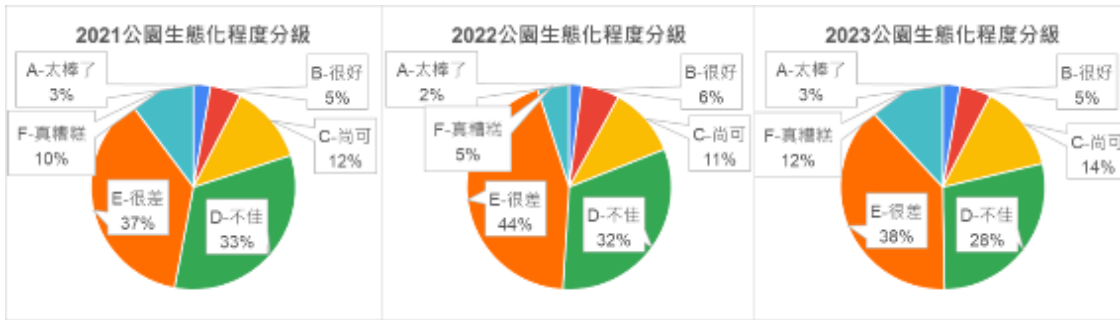
- 2021 年 185 座公園中「滿足生態化程度」的公園比例為 19.99%，而「未滿足生態化程度」之公園比例高達 80% 以上。
- 2022 年 237 座公園中「滿足生態化程度」的公園比例為 19%，而「未滿足生態化程度」之公園比例高達 80% 以上。
- 2023 年 183 座公園中「滿足生態化程度」的公園比例為 21.31%，而「未滿足生態化程度」之公園比例高達 78.69% 以上。

在調查者認知中，比較三年度的生態化程度滿足率，2023 年滿足生態化程度的比例略有提高，但整體而言不滿足之比例仍佔有 80% 左右，顯示台北市公園之「生態化程度」還是偏低，距離「生態化」仍有一大段路要走。



附件：「小松鼠的家」與台灣萊雅股份有限公司合作普查內容

(圖三) 2021 年 185 座、2022 年 237 座、2023 年 183 座公園生態化程度百分比



(圖四) 2021 年 185 座、2022 年 237 座、2023 年 183 座公園生態化程度分級百分比

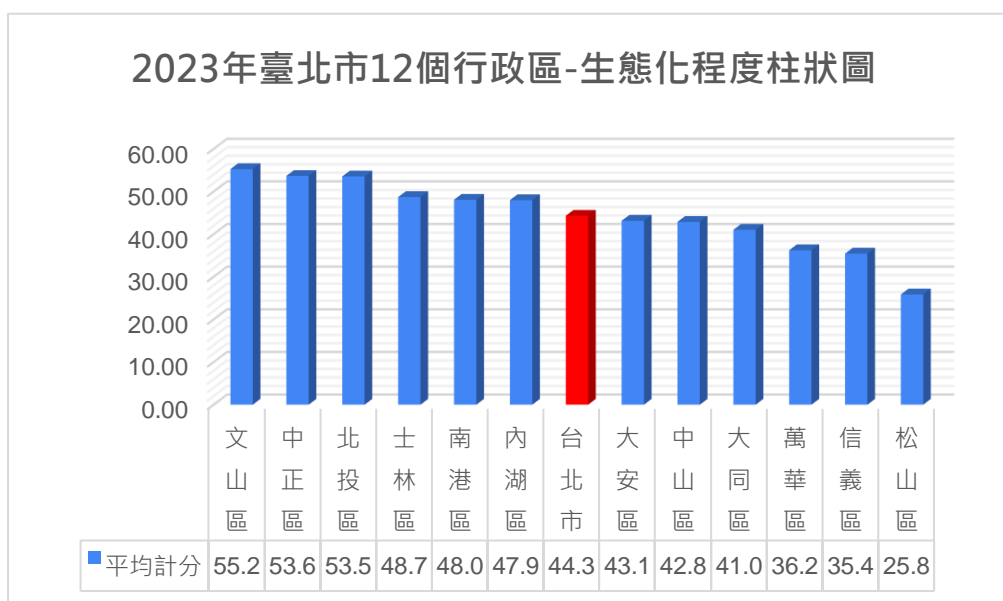
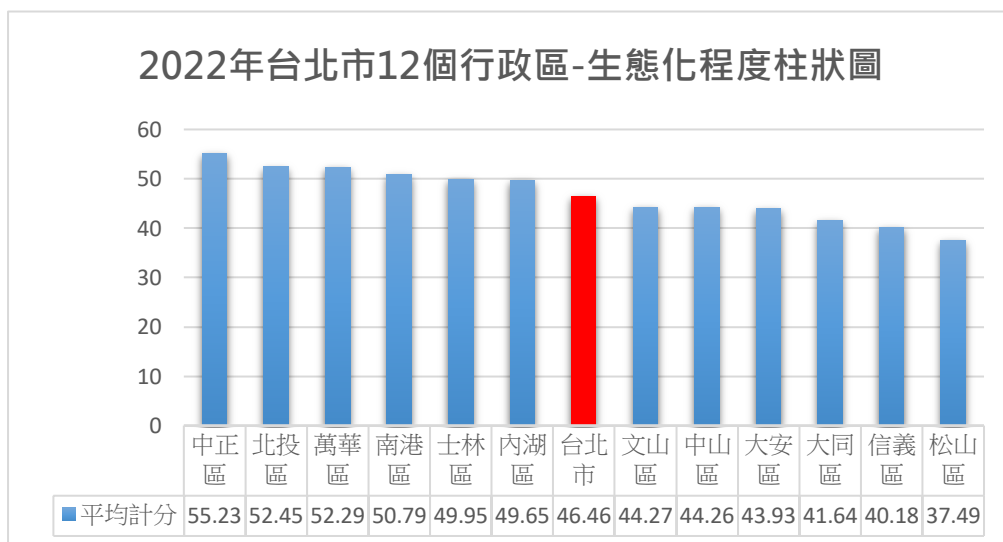
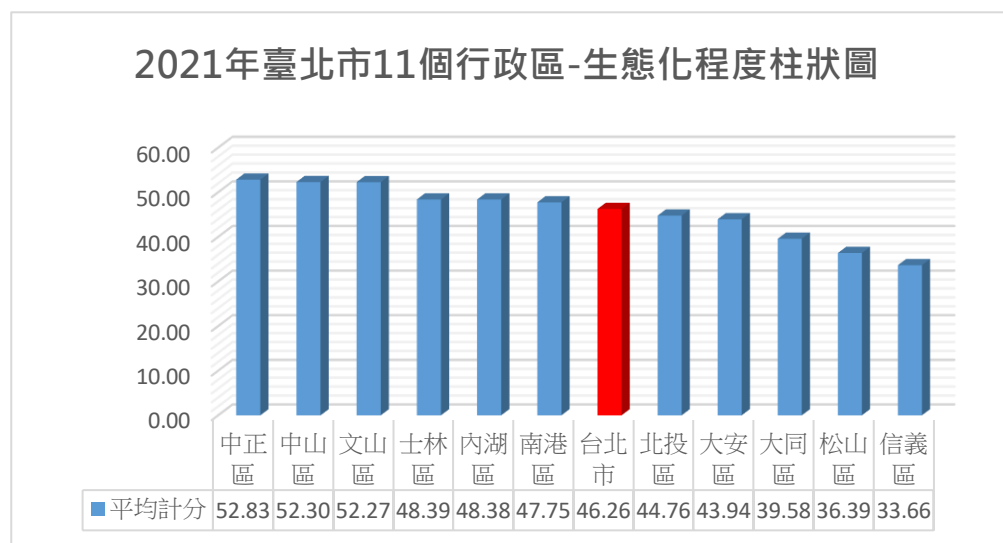
(二)、比較 2021 年、2022 年、2023 年臺北市行政區公園生態化數據情況

2021 年調查 11 個行政區，依 668 筆數據進行統計。下面將以「行政分區」為範圍依「生態化程度平均數由高至低」進行排序，顯示順序為生態化程度平均分數最高為，中正區>中山區>文山區>士林區>內湖區>南港區>北投區>大安區>大同區>松山區>信義區。臺北市 11 個行政區的總平均分數為 46.26 分，小於此的行政區有五個分別為信義區 33.66 分、松山區 36.39 分、大同區 39.58 分、大安區 43.94 分、北投區 44.76 分。詳如圖七。

2022 年調查 12 個行政區，依 998 筆數據進行統計。下面將以「行政分區」為範圍依「生態化程度平均數由高至低」進行排序，顯示順序為生態化程度平均分數最高為，北投區>萬華區>南港區>士林區>內湖區>文山區>中正區>大安區>大同區>信義區>松山區。其中北投區、萬華區、南港區、士林區、內湖區的排名皆往前提升，高於台北市的平均計分；文山區、中山區則低於台北市平均值，松山區及信義區則保持倒數排名。詳如圖八。

2023 年調查 12 個行政區，依 679 比數據進行統計。下面將以「行政分區」為範圍依「生態化程度平均數由高至低」進行排序，顯示順序為生態化程度平均分數最高為，文山區>中正區>北投區>士林區>南港區>內湖區>大安區>中山區>大同區>萬華區>信義區>松山區。其中文山、中正、北投、士林、南港、內湖區高於台北市的平均計分；文山區則是比 2021、2022 年大舉往前，推測應與文山森林公園的開闢有關，松山區、信義區則維持三年均是倒數的情況。

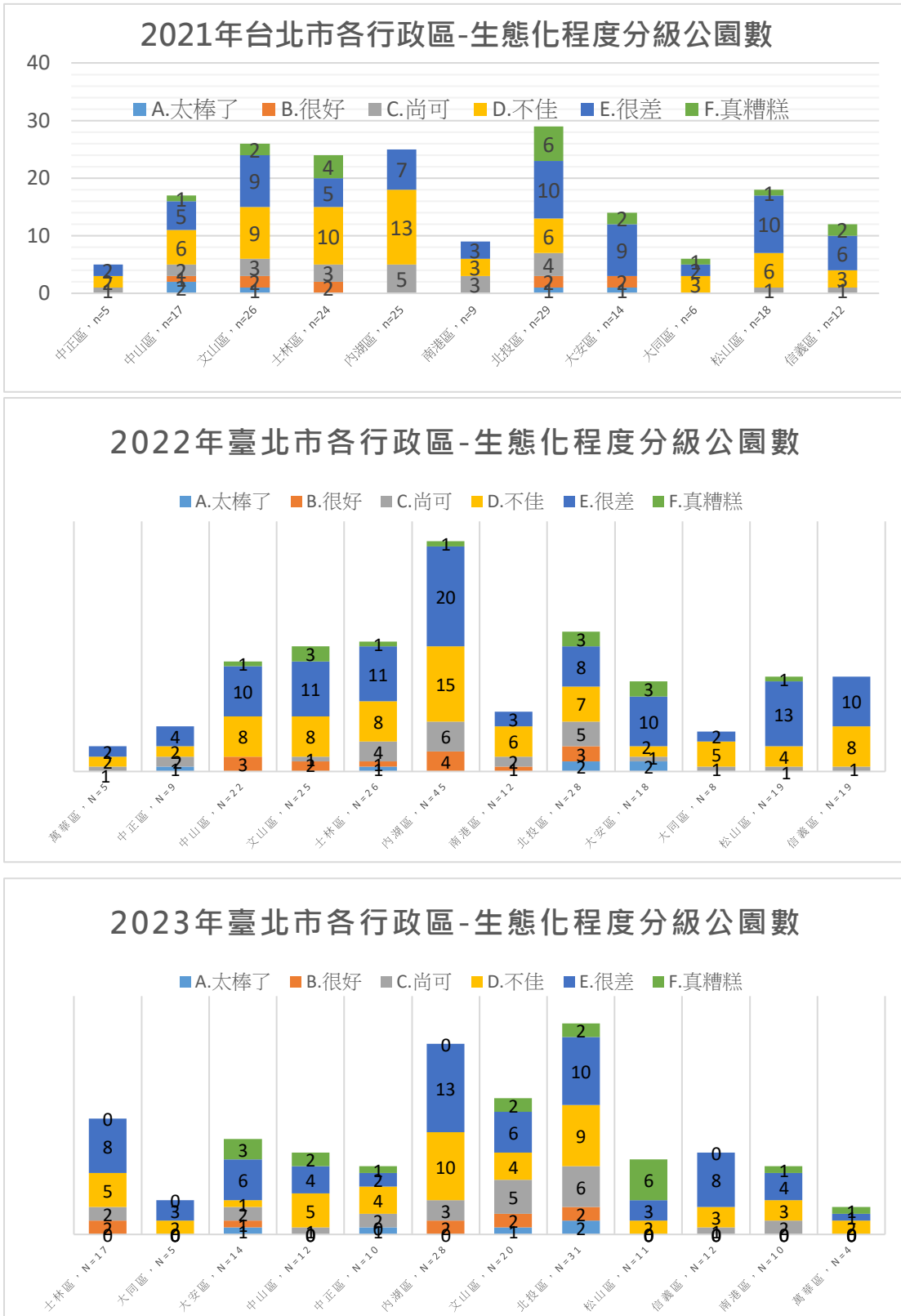
附件：「小松鼠的家」與台灣萊雅股份有限公司合作普查內容



(圖五)，2021-2023 年臺北市 12 個行政區-生態化程度柱狀圖

附件：「小松鼠的家」與台灣萊雅股份有限公司合作普查內容

比較 2021 年、2022 年、2023 年 12 個行政區調查公園數的等級差異變化，詳如圖六。



圖六：2021 年至 2023 年 12 個行政區調查公園數的等級差異變化圖

(三)單一指標分析

根據「當小松鼠找個家」題目分劃出共 25 項關注指標，從到「環境生態」與「市民生活」兩個面向進行切入分析，挑選出可分析的五項指標，以「行政分區」為範圍依「每題平均數由高至低」排序

附件：「小松鼠的家」與台灣萊雅股份有限公司合作普查內容

其平均值，平均值取到小數點第四位，每題平均分會落於 0~5 之間，分數越低，表示其行政區的該項指標表現狀態較越糟。排序指標的前三名與倒數三名，從 2023、2022、2021 年的五項指標分析如下表。

2023 年臺北市 12 個行政區 · 5 項指標排名表					
指標	面積大小	樹木多寡	樹木健康度	物種豐富度	環境教育友善程度
第一名	文山區	文山區	中正區	文山區	士林區
	2.6528	2.6528	3.2308	2.4722	1.2388
第二名	中正區	南港區	內湖區	中正區	北投區
	2.6154	2.4423	2.8200	2.2308	1.1565
第三名	南港區	中正區	文山區	南港區	南港區
	2.3846	2.3462	2.7778	1.9615	1.0962
倒數第三名	萬華區	大同區	萬華區	大同區	萬華區
	1.3077	1.7000	2.0000	1.2500	0.5385
倒數第二名	信義區	松山區	信義區	信義區	松山區
	1.1321	1.3571	1.5472	1.1509	0.4762
倒數第一名	松山區	信義區	松山區	松山區	大同區
	0.8333	1.2264	1.2857	0.7143	0.4000
2022 年臺北市 12 個行政區 · 5 項指標排名表					
指標	面積大小	樹木多寡	樹木健康度	物種豐富度	環境教育友善程度
第一名	萬華區	中正區	萬華區	中正區	中正區
	3.2857	2.4375	3.5714	2.5625	1.4167
第二名	中正區	萬華區	中正區	萬華區	大安區
	2.6250	2.4286	2.9583	2.4286	1.0875
第三名	南港區	南港區	內湖區	內湖區	萬華區
	2.5179	2.2500	2.8883	2.0372	1.0000
倒數第三名	大安區	文山區	信義區	南港區	信義區
	1.8750	1.8932	2.4615	1.5357	0.5165
倒數第二名	信義區	大同區	松山區	大同區	大同區
	1.8681	1.8800	2.3776	1.4000	0.4400
倒數第一名	松山區	松山區	文山區	松山區	松山區
	1.4184	1.5510	2.3010	0.9796	0.4388
2021 年臺北市 11 個行政區 · 5 項指標排名表					
指標	面積大小	樹木多寡	樹木健康度	物種豐富度	環境教育友善程度
第一名	中正區	中正區	中正區	中正區	士林區
	3.1111	2.8333	3.2778	2.0556	1.0250
第二名	中山區	中山區	中山區	中山區	中山區
	2.6721	2.4590	2.8033	2.0164	1.0164
第三名	內湖區	內湖區	內湖區	士林區	大安區
	2.4468	2.4468	2.7979	2.0125	1.0000

附件：「小松鼠的家」與台灣萊雅股份有限公司合作普查內容

倒數第三名	松山區	松山區	松山區	大安區	大同區
	1.7258	1.5645	2.2903	1.3846	0.4167
倒數第二名	大同區	大同區	北投區	大同區	中正區
	1.6667	1.4167	2.1753	1.0833	0.3889
倒數第一名	信義區	信義區	信義區	松山區	松山區
	1.2273	1.2727	1.7500	1.0455	0.3065

(1) 面積大小

依生態面項來看，公園面積越大對生態與生物棲息會越有利。

- 2021 年度指標名前三名依序為：中正區(3.111 分)、中山區(2.6721 分)、內湖區(2.4468 分)。後三名排序，分數由低至高為：信義區(1.2273 分)、大同區(1.6667 分)、松山區(1.7258 分)。
- 2022 年度指標名前三名依序為：萬華區(3.2857 分)、中正區(2.6250 分)、南港區(2.5179 分)。後三名排序，分數由低至高為：松山區(1.4184 分)、信義區(1.8681 分)、大安區(1.8750 分)。
- 2023 年度指標名前三名依序為：文山區(2.6528 分)、中正區(2.6154 分)、南港區(2.3846 分)。後三名排序，分數由低至高為：松山區(0.8333 分)、信義區(1.1321 分)、萬華區(1.3077 分)。

近三年的數據顯示臺北市中正區、南港區的公園綠地，此指標數字較高，2023 年第一名是文山區，推測應與文山區大型山坡地公園開發有關，例如文山森林公園、104 高地等。而信義區、大同區、松山趨近三年的公園面積大小相較於其他行政區，略顯不足，顯示其還有其改善的空間。

(2) 樹木多寡

依生態面項來看，公園中的樹木多寡將影響生物棲地的多樣性，能初步判斷公園的綠地狀況。

- 2021 年度指標名前三名依序為：中正區(2.8333 分)、中山區(2.459 分)、內湖區(2.4468 分)。後三名排序，分數由低至高為：信義區(1.2727 分)、大同區(1.4167 分)、松山區(1.5645 分)。
- 2022 年度指標名前三名依序為：中正區(2.4375 分)、萬華區(2.4286 分)、南港區(2.2500 分)。後三名排序，分數由低至高為：松山區(1.5510 分)、大同區(1.8800 分)、文山區(1.8932 分)。
- 2023 年度指標名前三名依序為：文山區(2.6528 分)、南港區(2.4423 分)、中正區(2.3462 分)。後三名排序，分數由低至高為：大同區(1.7000 分)、松山區(1.2264 分)、信義區(1.2264 分)。

近三年的數據顯示臺北市中正區、南港區的公園綠地，此指標數字較高，而 2023 年指標數字最高的為文山區，推測應與「面積大小」指標一樣之情況。而大同區與信義區近三年的指標分數均低於其他的行政區，大同區的公園綠地數量原本就不足，推測在綠地不足的情況之下，民眾使用反而是公園綠地先被滿足的部份，所以綠化情況較差。

附件：「小松鼠的家」與台灣萊雅股份有限公司合作普查內容

(3) 樹木健康度

生態面項第三項，樹木健康度反應公園中樹木生態功能的完整性或養護狀況，能透過分數高低，針對樹木養護方式進行改善。

- 2021 年度指標名前三名依序為：中正區(3.2778 分)、中山區(2.8033 分)、內湖區(2.7979 分)。後三名排序，分數由低至高為：信義區(1.75 分)、北投區(2.1753 分)、松山區(2.2903 分)。
- 2022 年度指標名前三名依序為：萬華區(3.5714 分)、中正區(2.9583 分)、內湖區(2.8883 分)。後三名排序，分數由低至高為：文山區(2.3010 分)、松山區(2.3776 分)、信義區(2.4615 分)。
- 2023 年度指標名前三名依序為：中正區(3.2308 分)、內湖區(2.8200 分)、文山區(2.7778 分)。後三名排序，分數由低至高為：萬華區(2.0000 分)、信義區(1.5472 分)、松山區(1.2857 分)。

近三年的數據顯示中正區、內湖區的公園綠地，此指標數字較高，而中正區在市中心，內湖區則在臺北市北側的依山環境，顯示從山到市區的生態環境，只要有好的維護管理，也會有機會長成健康的樹木，而此項指標的數據也較其他指標要高，顯示臺北市公園的樹木健康度在數據之後的反應是很不錯的呈現。而信義區、松山區近三年的指標居在倒數三名以內，顯示在樹木健康的部份仍有較大的改善空間。

(4) 物種豐富度

依生態面項來看，公園中生物的種類與數量，是可以檢視公園生物多樣性的依據之一。

- 2021 年度指標名前三名排序為：中正區(2.0556 分)、中山區(2.0164 分)、士林區(2.0125 分)。後三名排序，分數由低至高為：松山區(1.0455 分)、大同區(1.0833 分)、大安區(1.3846 分)。
- 2022 年度指標名前三名依序為：中正區(2.5625 分)、萬華區(2.4286 分)、內湖區(2.0372 分)。後三名排序，分數由低至高為：松山區(0.9796 分)、大同區(1.4000 分)、南港區(1.5357 分)。
- 2023 年度指標名前三名依序為：文山區(2.4722 分)、中正區(2.2308 分)、南港區(1.9615 分)。後三名排序，分數由低至高為：大同區(1.2500 分)、信義區(1.1509 分)、松山區(0.7143 分)。

近三年的數據顯示中正區三年的物種豐富度均在前三名內，而松山區、大同區的指標，三年均在倒數前三名，顯示在物種的豐富度指標上，仍有很大的改善空間。而此項指標在數據呈現上差異也較大，第一名為 2.47，最後一名則降至 0.71，顯示臺北市各行政區依照環境生態、人為使用的互相消長之下，對物種豐富度的差異較為明顯。

(5) 環境教育友善程度

環境教育設施若能為公園增設或改善環境教育告示牌，能提供機會讓民眾對公園動植物、生態有更多理解與支持，成為推動公園生態化的重要基石。

- 2021 年度指標前三名依序為：士林區(1.025 分)、中山區(1.0164 分)、大安區(1 分)。後三名排序，分數由低至高為：松山區(0.3065 分)、中正區(0.3889 分)、大同區(0.4167 分)。

附件：「小松鼠的家」與台灣萊雅股份有限公司合作普查內容

分)。

- 2022 年度指標前三名依序為:中正區(1.4167 分)、大安區(1.0875 分)、萬華區(1.0000 分)。後三名排序,分數由低至高為:松山區(0.4388 分)、大同區(0.4400 分)、信義區(0.5165 分)。
- 2023 年度指標前三名依序為:士林區(1.2388 分)、北投區(1.1565 分)、南港區(1.0962 分)。後三名排序,分數由低至高為:大同區(0.4000 分)、松山區(0.4762 分)、萬華區(0.5385 分)

近三年的指標數據中顯示士林區、大安區的指標分數較高,而松山區、大同區近三年均在倒數三名內。另外本指標的第一名分數也僅有 1.24 左右,顯示調查者普遍對這個指標覺得是無法達到標他們對於公園生態化的標準。

(四) 2021 年及 2022 年,單一公園排名比較

依公園的生態化程度評分做總分排序,從 2021-2023 年的持續調查成果中,取 A 級與 B 級各前 5 名,以及倒數前 10 名進行比較分析,如下表。(2021 年、2022 年、2023 年總公園調查數量詳附錄 1、2、3)

年度	2021 年			2022 年			2023 年		
排名	行政區	名稱	評分	行政區	名稱	評分	行政區	名稱	評分
A 級(105-125)									
第一名	北投區	關渡公園	125.00	北投區	關渡公園	117.00	北投區	關渡自然公園	119.00
第二名	大安區	福州山公園	124.00	北投區	崇仰公園	116.50	大安區	富陽生態公園	112.75
第三名	文山區	木柵公園	112.40	大安區	富陽自然生態公園	113.80	文山區	萬芳 7 號公園	109.00
第四名	中山區	榮星花園	112.00	大安區	福州山公園	107.75	北投區	北投公園	109.00
第五名	中山區	自強公園	111.00	中正區	植物園 荷花池	106.88	中正區	植物園	105.33
B 級(84-104)									
第一名	大安區	富陽自然生態公園	100.33	中山區	自強公園	103.00	文山區	140 高地公園	102.67
第二名	士林區	外雙溪公園	100.00	文山區	140 高地公園	99.67	士林區	蘭雅公園	101.33
第三名	文山區	萬芳七號公園	100.00	南港區	重陽公園	97.50	文山區	興隆公園	92.60
第四名	大安區	大安森林公園	96.75	北投區	北投二號公園	97.25	北投區	桃源公園	91.80
第五名	北投區	北投二號公園	96.25	內湖區	大湖	96.50	士林區	忠誠公園	90.00
到數排名									
第一名	北投區	崇仰公園	2.00	北投區	大豐公園	11.00	北投區	大豐公園	2.00
第二名	北投區	大豐公園	3.00	文山區	仙岩公園	13.25	松山區	敦中公園	5.40
第三名	北投區	磺港公園	10.40	北投區	磺港公園	13.75	松山區	鵬程公園	8.40
第四名	文山區	樟興公園	13.00	文山區	博嘉運動公園	15.33	萬華區	桂林公園	9.25
第五名	北投區	知行公園	13.50	松山區	敦中公園	16.17	南港區	三重世貿公園	12.00
第六名	士林區	海光公園	14.33	北投區	開明公園	16.75	北投區	開明公園	12.00
第七名	信義區	松智廣場(公	14.60	內湖區	東湖四號公園	17.25	松山區	西松公園	12.80

附件：「小松鼠的家」與台灣萊雅股份有限公司合作普查內容

		園)							
第八名	士林區	社正公園	15.00	大安區	居安公園	18.00	信義區	春村公園	13.00
第九名	北投區	八仙公園	15.40	士林區	德行公園	18.40	中山區	晴光公園	13.67
第十名	大安區	居安公園	15.40	大安區	瑠公圳公園	18.67	松山區	寶清公園	14.67

(1) A 級公園分析

2023 年、2022 年與 2021 年相比最好公園中，關渡自然公園為三年均出現於前 5 名的公園，應為全調查公園中，各項指標均優於其他公園者，以水鳥為主要標的，由台北鳥會經營管理，良好地發揮濕地公園的生態功能，其次三年內出現在前五名有 2 次的公園為：福州山公園、富陽自然生態公園、植物園，前 2 個公園均在臺北市的環山地區，其公園發展的調性亦偏向以自然復育大於人為開發使用的公園規劃，而植物園則在臺北市市中心，在公園生態與人為使用相互消長的情況下，仍能於 2 年的調查中，位居前 5 名，顯示都市中的公園生態化仍有其達成的可能性。

(2) B 級公園分析

萬芳 7 號公園、140 高地公園、北投二號公園均在三年的調查中被參與調查者評比的分數較高，此三座公園均位於臺北市的環山地區，其生態性、自然的豐富度相較於都市中的公園是較高的，其中萬芳 7 號公園與 140 高地公園均位於臺北市文山區，公園鄰近，且在地居民樂於進行公園內部的日常維護管理與清潔，文山社區大學亦有志工或學員持續關注公園生態、地方文史的發展。

較為特別的是大安森林公園除 2021 年進入前 10 名之外，在 2022、2023 年的調查中，均在 20-30 名左右，顯示雖有「森林公園」之名，但人為使用或其他指標，仍相較其他公園有很大的進步空間。

(3) 倒數排名公園分析

大豐公園於三年的調查中，均位於最後一名，顯示其應為所有調查者的共識，其他公園大部份位於城市發展的地區，在公園日常使用上與民眾關係較為密切，其中第一年的崇仰公園在公園生態的現況環境上，應是比其他公園要好的情況，顯示在調查時應仍有極端值的介入。

六、結語與展望

從 2021 年至 2023 年在「是否滿足生態化程度」的調查中（ABC 等級為滿足、DEF 等級為未滿足）【滿足生態化程度】，三年內各有消長，但在 2023 年的調查中，「滿足生態化程度」的比例仍高於其餘 2 年，顯示臺北市執行公園生態化，或市民對於公園生態環境維護的方向仍朝向正向的發展。但總體而言，臺北市仍然有 80% 左右的公園，是「未滿足生態化程度」的情況，顯是要實踐「公園生態化」這件事情在未來仍有漫長的一段路要走。

在公園 5 項指標的評比中，三年均表現良好的行政區為內湖、南港、中山、中正、萬華，其中中正區在各項指標中名列前茅，應為臺北市 12 個行政區中公園生態化程度最高的區域。而在倒數三名較差的行政區則為松山區、大同區，大同區由於相較於其他行政區的發展較早，其都市計畫所劃設的公園綠地以現在來看未能滿足居民的日常生活使用，故在公園生態化的調查當中，較難達到高標的分數。

附件：「小松鼠的家」與台灣萊雅股份有限公司合作普查內容

公園綠地為都市計畫所依法劃設的土地使用分區，肩負從提供市民休憩使用到回應氣候變遷、環境生態的重任，而在公園的使用上，人為開發與生態保育各為光譜的兩端，依據公園所在的區位、屬性、定位、周邊居民的日常使用有非常大的差異，生態化程度最佳的公園通常擁有廣大的面積、長期經營單位或原始棲地環境優勢，為城市最佳的綠寶石，但並非常見的都市形態公園，臺北市應可找出在區位適當、周邊環境條件允許的公園綠地，強化其生態性、景觀性，讓未來的臺北市能喊出公園不只是照顧人、也照顧環境的口號與實踐。

執行公園生態化調查進行三年，共累積超過上千筆資料，未來將會繼續以公民調查員的方式，繼續累積公園調查資訊，透過更完整的數據，找出共通性問題，向台北市政府各層級單位提出台北市公園改善方向，以及公園生態化之訴求。期望透過接地氣的公民行動與倡議，讓生態城市的願景成為可能。

附件：「小松鼠的家」與台灣萊雅股份有限公司合作普查內容

附錄 1

2021 年 241 座公園分數排行榜
(排序順序為平均分數大到小)

排名	行政區	公園名稱	總筆數	平均值 - 總分
1	北投區	關渡公園	1	125.00
2	大安區	福州山公園	2	124.00
3	文山區	木柵公園	5	112.40
4	中山區	榮星花園	5	112.00
5	中山區	自強公園	5	111.00
6	大安區	富陽自然生態公園	6	100.33
7	士林區	外雙溪公園	2	100.00
8	文山區	萬芳七號公園	3	100.00
9	大安區	大安森林公園	4	96.75
10	北投區	北投二號公園	4	96.25
11	北投區	泉源公園	4	96.25
12	文山區	140 高地公園	4	92.75
13	士林區	臺北士林官邸	5	90.80
14	中山區	濱江公園	1	88.00
15	北投區	北投五公園	4	84.25
16	北投區	桃源原生植物公園	2	83.50
17	中山區	新生公園	1	83.00
18	信義區	象山公園(中強)	2	81.50
19	內湖區	大湖公園	1	76.00
20	文山區	原野運動公園	3	72.67
21	內湖區	清白公園	5	72.00
22	士林區	蘭興公園	3	71.67
23	南港區	中研公園	6	71.67
24	中正區	228 公園	5	71.40
25	文山區	興泰公園	4	71.25
26	北投區	東華公園	4	70.75
27	文山區	興隆公園	4	68.75
28	內湖區	仙樹公園綠地	4	67.25
29	北投區	榮富公園	4	66.75
30	松山區	富民生態公園	4	66.50
31	南港區	南港公園	4	64.50
32	南港區	後山埤公園	3	64.33
33	內湖區	瑞陽公園	6	63.83

附件：「小松鼠的家」與台灣萊雅股份有限公司合作普查內容

34	士林區	美崙公園	5	63.80
35	中山區	康樂公園	2	63.50
36	士林區	至善公園	3	63.33
37	內湖區	九華公園	2	63.00
38	內湖區	安康公園	3	61.67
39	中正區	台北市客家文化主題公園	4	61.50
40	文山區	萬芳六號公園	4	60.75
41	士林區	福志公園	3	60.67
42	北投區	嘎嘍別公園	2	59.50
43	內湖區	西安公園	3	59.33
44	士林區	至德園	2	59.00
45	北投區	榮華公園	4	58.50
46	士林區	前港公園	3	57.33
47	內湖區	西湖公園	4	57.00
48	北投區	丹鳳公園	5	57.00
49	士林區	原住民文化主題公園	2	56.50
50	士林區	天壽公園	4	55.50
51	北投區	中庸公園	4	55.50
52	中正區	文光公園	4	54.50
53	內湖區	洲子一號公園	3	54.33
54	士林區	忠誠公園	4	54.00
55	信義區	松德公園	3	53.67
56	士林區	福林公園	5	53.60
57	松山區	三民公園	3	53.00
58	大同區	蘭州公園	4	52.25
59	內湖區	西康公園	2	51.50
60	中山區	明水公園	5	51.40
61	內湖區	康寧公園	1	51.00
62	松山區	鵬程公園	3	50.67
63	文山區	萬芳四號公園	4	50.50
64	中山區	美術、民族公園	1	50.00
65	北投區	七虎公園	3	49.67
66	北投區	北投兒童樂園	3	49.67
67	南港區	幸福公園	6	49.67
68	文山區	景豐公園	4	49.50
69	文山區	萬有二號公園	7	49.00
70	信義區	中山公園	5	49.00
71	文山區	華興公園	7	48.43

附件：「小松鼠的家」與台灣萊雅股份有限公司合作普查內容

72	大同區	樹德公園	1	48.00
73	中山區	敬業公園	4	47.75
74	南港區	三重世貿公園共融遊戲場	5	47.60
75	內湖區	瑞光公園	4	47.50
76	松山區	松基公園	3	47.33
77	內湖區	港墘公園	4	47.25
78	大同區	玉泉公園	3	42.30
79	南港區	玉成公園	5	46.80
80	士林區	克強公園	4	46.50
81	內湖區	明美公園	4	46.25
82	內湖區	文德二號公園	6	46.17
83	中山區	林森公園	2	46.00
84	文山區	萬和二號公園	2	46.00
85	中山區	遼寧公園	5	45.20
86	中山區	龍江公園	5	45.20
87	內湖區	美善公園	5	44.80
88	內湖區	洲子二號公園	4	44.75
89	文山區	萬慶公園	4	44.75
90	松山區	民權公園	5	43.80
91	松山區	民生公園	3	43.67
92	松山區	婦聯公園	3	43.67
93	士林區	志成公園	5	43.40
94	內湖區	北勢湖環保公園	3	43.33
95	文山區	景行公園	5	43.20
96	士林區	社子公園	3	43.00
97	文山區	興旺公園	5	42.40
98	信義區	中全公園	3	42.33
99	內湖區	文德三號公園	6	41.50
100	士林區	雙溪公園	3	41.33
101	南港區	福山公園	6	41.33
102	文山區	保儀公園	3	41.00
103	南港區	四分河濱公園	6	40.67
104	信義區	林口公園	2	39.50
105	文山區	仙岩公園	3	39.33
106	內湖區	湖山五號公園	4	39.25
107	北投區	復興公園	4	39.00
108	大安區	附中公園	4	38.00
109	文山區	景美運動公園	3	37.00

附件：「小松鼠的家」與台灣萊雅股份有限公司合作普查內容

110	內湖區	瑞湖公園	4	36.00
111	信義區	信義安康公園	2	35.50
112	松山區	敦北公園	4	35.25
113	文山區	興福公園	4	34.75
114	士林區	華聲公園	5	34.40
115	松山區	西松公園	3	34.33
116	南港區	理想公園	6	34.33
117	文山區	萬有一號公園	5	34.20
118	中山區	興安公園	5	34.00
119	大安區	大安公園	4	33.50
120	北投區	桂花公園	4	33.50
121	文山區	景華公園	3	33.33
122	大安區	金華公園	4	33.25
123	內湖區	文心公園	4	33.25
124	大同區	大同公園	1	33.00
125	中山區	朱昌公園	5	33.00
126	松山區	富錦三號公園	2	33.00
127	信義區	眷村文化公園	5	32.00
128	文山區	萬和三號公園	3	31.67
129	內湖區	行善公園	4	31.50
130	內湖區	湖山六號公園	5	31.40
131	北投區	七星公園	4	31.25
132	中山區	復華公園	5	31.20
133	松山區	寶清公園	3	30.33
134	中山區	下埤公園	5	30.00
135	松山區	富錦一號公園	5	29.60
136	信義區	中興公園	5	29.40
137	文山區	樟新公園	2	29.00
138	北投區	北投文化公園	2	29.00
139	松山區	長壽公園	3	29.00
140	北投區	立農公園	4	28.75
141	松山區	新東公園	4	28.75
142	內湖區	湖山八號公園	3	28.67
143	士林區	至誠公園	2	28.50
144	大安區	四維公園	4	27.50
145	文山區	萬和公園	2	27.00
146	大安區	青峰公園	4	26.75
147	中正區	南昌公園	4	26.50

附件：「小松鼠的家」與台灣萊雅股份有限公司合作普查內容

148	中山區	新興公園	1	26.00
149	北投區	新興公園	1	26.00
150	松山區	慶城公園	3	25.67
151	北投區	吉利公園	4	25.50
152	大安區	師大公園	4	25.25
153	大安區	龍陣2號公園	1	25.00
154	信義區	五分埔公園	4	25.00
155	北投區	開明公園	4	24.75
156	北投區	石牌公園	4	24.25
157	中正區	介壽公園	1	24.00
158	大安區	昌隆公園	4	23.25
159	信義區	春光公園	4	23.00
160	北投區	振興公園	4	22.75
161	士林區	德行公園	2	22.50
162	士林區	基河公園	3	22.33
163	松山區	中華公園	3	22.00
164	南港區	合樂公園	4	21.50
165	大安區	古莊公園	3	21.33
166	松山區	新中公園	4	21.00
167	士林區	福中公園	3	20.67
168	松山區	富錦二號公園	4	19.50
169	大同區	塔城公園	3	19.33
170	士林區	承德公園	3	18.33
171	北投區	北投公園	4	17.75
172	文山區	木南公園	3	17.67
173	大安區	嘉興公園	3	17.33
174	中山區	進安公園	4	17.00
175	信義區	永吉公園	4	15.75
176	大安區	居安公園	5	15.40
177	北投區	八仙公園	5	15.40
178	士林區	社正公園	3	15.00
179	信義區	松智廣場(松智公園)	5	14.60
180	士林區	海光公園	3	14.33
181	北投區	知行公園	2	13.50
182	文山區	樟興公園	1	13.00
183	北投區	磺港公園	5	10.40
184	北投區	大豐公園	1	3.00
241	北投區	崇仰公園	1	2.00

附件：「小松鼠的家」與台灣萊雅股份有限公司合作普查內容

總計			998	46.26
----	--	--	-----	-------

附錄 2

2022 年 237 座公園分數排行榜

(排序順序為平均分數大到小)

排名	行政區	公園名稱	總筆數	平均值 - 總分
1	北投區	關渡公園	1	117.0000
2	北投區	崇仰公園	2	116.5000
3	大安區	富陽自然生態公園	5	113.8000
4	大安區	福州山公園	4	107.7500
5	中正區	植物園 荷花池	8	106.8750
6	士林區	芝山岩文化史蹟公園	5	106.0000
7	中山區	自強公園	3	103.0000
8	文山區	140 高地公園	3	99.6667
9	南港區	重陽公園	2	97.5000
10	北投區	北投二號公園	4	97.2500
11	內湖區	大湖	6	96.5000
12	文山區	興隆公園	5	95.4000
13	內湖區	湖畔公園	6	94.1667
14	中山區	榮星花園公園	4	92.7500
15	士林區	至德園	4	91.0000
16	北投區	東華公園	6	90.6667
17	內湖區	畚箕湖公園	1	89.0000
18	北投區	嘎嘮別公園	1	88.0000
19	內湖區	碧湖公園	3	85.6667
20	中山區	長春公園	2	85.5000
21	南港區	後山埤公園	5	83.8000
22	南港區	南港公園	5	80.0000
23	士林區	原住民文化主題公園	4	79.0000
24	大安區	大安森林公園	7	79.0000
25	文山區	萬芳七號公園	4	77.7500
26	內湖區	清白公園	6	77.1667
27	內湖區	西安公園	2	77.0000
28	松山區	富民生態公園	4	76.2500
29	信義區	中山公園	5	72.0000
30	北投區	桃源原生植物公園	1	72.0000
31	內湖區	湖山三號公園	6	71.3333
32	內湖區	山腳公園	1	71.0000

附件：「小松鼠的家」與台灣萊雅股份有限公司合作普查內容

33	北投區	丹鳳公園	4	70.0000
34	內湖區	成功公園	6	69.5000
35	士林區	前港公園	3	69.3333
36	北投區	泉源48號公園	4	69.2500
37	內湖區	西湖公園	4	69.2500
38	中正區	台北市客家文化主題公園	7	68.2857
39	北投區	七虎公園	3	67.0000
40	萬華區	青年公園	3	67.0000
41	大同區	大龍街公園	1	66.0000
42	中正區	228公園	6	65.8333
43	北投區	榮富公園	4	64.2500
44	士林區	忠誠公園	6	63.8333
45	士林區	至善公園	5	63.4000
46	士林區	美崙公園	5	63.0000
47	北投區	復興公園(防災公園)	4	63.0000
48	士林區	臺北士林官邸	3	62.6667
49	內湖區	仙樹公園綠地	3	62.6667
50	信義區	象山公園(中強)	6	62.0000
51	中山區	林森公園	6	61.8333
52	文山區	原野運動公園	3	61.6667
53	文山區	木柵公園	4	61.5000
54	內湖區	瑞光公園	4	61.0000
55	大同區	蔣渭水紀念公園	1	60.0000
56	中山區	遼寧公園	4	59.0000
57	內湖區	上灣公園	4	59.0000
58	士林區	福志公園	5	58.0000
59	萬華區	老松公園	1	58.0000
60	信義區	虎林公園	5	57.8000
61	士林區	外雙溪公園	4	57.5000
62	內湖區	湖山9號	5	57.0000
63	內湖區	內湖環東公園	3	57.0000
64	內湖區	康湖二號公園	4	56.5000
65	中山區	康樂公園	6	56.5000
66	士林區	雙溪公園	7	55.8571
67	北投區	振興公園	2	55.5000
68	內湖區	下灣公園	3	55.3333
69	士林區	名山公園	6	54.6667
70	文山區	景美運動公園	5	54.6000

附件：「小松鼠的家」與台灣萊雅股份有限公司合作普查內容

71	松山區	民權公園	6	53.6667
72	士林區	社子公園	3	53.0000
73	南港區	幸福公園	5	53.0000
74	大同區	樹德公園	5	53.0000
75	信義區	三張里公園	5	52.0000
76	文山區	華興公園	4	51.5000
77	文山區	二十一興泰公園	4	51.0000
78	中山區	新生公園	7	50.7143
79	士林區	仰德一號公園	5	49.4000
80	南港區	中研公園	5	49.2000
81	中山區	美術、民族公園	8	48.7500
82	內湖區	樂活公園	5	48.4000
83	中山區	興安公園	5	47.8000
84	內湖區	明美公園	4	47.7500
85	大安區	昌隆公園	6	47.6667
86	文山區	萬有2號公園	5	47.2000
87	信義區	三興公園	5	47.2000
88	信義區	松德公園（防災公園）	6	47.0000
89	文山區	寶儀公園	1	47.0000
90	北投區	建民公園	2	46.5000
91	中正區	牯嶺公園	2	46.5000
92	松山區	鵬程公園	5	46.4000
93	南港區	玉成公園	5	46.4000
94	內湖區	湖山5號公園	6	46.1667
95	松山區	松基公園	7	46.1429
96	中山區	明水公園	3	46.0000
97	內湖區	金瑞公園	6	46.0000
98	內湖區	陽光公園	6	45.6667
99	內湖區	港墘公園	3	45.6667
100	南港區	三重世貿公園共融遊戲場	5	45.4000
101	南港區	胡適公園	5	45.4000
102	大同區	蘭州公園	6	45.1667
103	北投區	中庸一公園	6	45.1667
104	大同區	大同公園	1	45.0000
105	中正區	介壽公園	4	45.0000
106	北投區	七星公園	2	44.5000
107	松山區	民生公園	6	44.3333
108	信義區	敦安公園	6	44.1667

附件：「小松鼠的家」與台灣萊雅股份有限公司合作普查內容

109	北投區	知行公園	1	44.0000
110	萬華區	和平青草園	1	44.0000
111	大同區	大稻埕公園	1	44.0000
112	南港區	福山公園	5	44.0000
113	大安區	延吉公園	6	43.8333
114	內湖區	瑞陽公園	5	43.6000
115	北投區	榮華公園	4	43.5000
116	信義區	黎雙公園	5	43.4000
117	內湖區	湖山六號公園	6	43.3333
118	信義區	春光公園	1	43.0000
119	文山區	萬和一號公園	5	43.0000
120	中山區	朱昌公園	4	42.7500
121	北投區	榮光公園	2	42.0000
122	文山區	景華公園	5	42.0000
123	信義區	信義安康社區公園	5	41.0000
124	內湖區	康寧公園	4	41.0000
125	松山區	婦聯公園	6	40.5000
126	文山區	萬年2號公園	6	40.3333
127	文山區	景豐公園	5	40.2000
128	內湖區	美善公園	4	39.7500
129	松山區	慶城公園	7	39.7143
130	松山區	長壽公園	6	39.6667
131	內湖區	扶輪親恩公園	4	39.5000
132	中山區	德惠公園	1	39.0000
133	內湖區	文心公園	4	39.0000
134	北投區	新興公園	1	39.0000
135	文山區	萬芳四號公園	3	39.0000
136	內湖區	碧山公園	6	39.0000
137	內湖區	行善公園	4	39.0000
138	北投區	吉利公園	2	37.5000
139	內湖區	洲子一號公園	3	37.0000
140	內湖區	長青公園	1	37.0000
141	北投區	石牌公園	2	37.0000
142	士林區	蘭雅公園	5	36.8000
143	內湖區	瑞湖公園	4	36.7500
144	信義區	中興公園	4	36.5000
145	士林區	志成公園	7	36.0000
146	北投區	立農公園	2	36.0000

附件：「小松鼠的家」與台灣萊雅股份有限公司合作普查內容

147	內湖區	東湖一號公園	5	35.8000
148	北投區	八仙公園	4	35.7500
149	文山區	萬芳六號公園	3	35.6667
150	大同區	玉泉公園	5	35.4000
151	士林區	福林公園	7	35.2857
152	中正區	文光公園	6	35.1667
153	內湖區	洲子二號公園	3	35.0000
154	松山區	敦北公園	5	35.0000
155	中山區	復華公園	4	34.7500
156	士林區	基河公園	5	34.6000
157	松山區	三民公園	3	34.3333
158	文山區	保儀公園	3	34.3333
159	士林區	至誠公園	6	34.3333
160	中山區	大佳河濱公園	4	34.0000
161	文山區	興福公園	4	33.7500
162	內湖區	安康公園	5	33.4000
163	松山區	富錦一號公園	4	33.2500
164	中山區	龍江公園	4	33.2500
165	士林區	承德公園	3	33.0000
166	大安區	青峰公園	4	33.0000
167	信義區	中全公園	5	32.4000
168	大安區	金華公園	6	32.0000
169	萬華區	糖廊文化園區	1	32.0000
170	松山區	富錦三號公園	4	32.0000
171	內湖區	西康公園	3	31.6667
172	松山區	新中公園	4	31.5000
173	內湖區	湖興公園	3	31.3333
174	中山區	錦州公園	4	31.2500
175	北投區	清江一公園	4	31.2500
176	南港區	四分河濱公園	5	31.2000
177	中山區	晴光公園	5	31.0000
178	士林區	蘭興公園	1	31.0000
179	萬華區	桂林公園	1	31.0000
180	松山區	新東公園	5	31.0000
181	中正區	南昌公園	7	30.8571
182	文山區	萬和三號公園	5	30.8000
183	內湖區	煙波庭公園	5	30.8000
184	松山區	寶清公園	5	30.6000

附件：「小松鼠的家」與台灣萊雅股份有限公司合作普查內容

185	南港區	理想公園	5	30.2000
186	大安區	龍陣2號公園	1	30.0000
187	文山區	萬有1號公園	5	29.8000
188	大安區	民榮公園	7	29.7143
189	中正區	永昌公園	3	29.6667
190	士林區	福中公園	3	29.6667
191	大安區	師大公園	6	29.5000
192	內湖區	北勢湖環保公園	3	29.3333
193	松山區	西松公園	5	29.2000
194	松山區	富錦二號公園	4	28.2500
195	北投區	北投三公園(桂花公園)	3	27.6667
196	信義區	林口公園	5	27.6000
197	大安區	附中公園	5	27.6000
198	大安區	大安公園	7	27.4286
199	中山區	敬業公園	3	27.3333
200	文山區	萬年三號公園	5	27.2000
201	士林區	華聲公園	5	27.0000
202	信義區	永春公園	4	27.0000
203	中正區	連雲公園	5	26.8000
204	南港區	合樂公園	4	26.5000
205	中山區	雙城公園	5	25.4000
206	內湖區	文德三號公園	6	25.3333
207	士林區	天壽公園	4	25.2500
208	文山區	萬和二號公園	5	25.0000
209	內湖區	九華公園	1	25.0000
210	大安區	古莊公園	6	24.8333
211	信義區	永吉公園	5	24.8000
212	信義區	松友公園	4	24.7500
213	信義區	五分埔公園	5	24.4000
214	內湖區	文德二號公園	4	24.2500
215	內湖區	東湖二號公園	4	24.2500
216	中山區	進安公園	6	24.1667
217	信義區	松智廣場(松智公園)	5	23.6000
218	士林區	社正公園	3	23.0000
219	松山區	中華公園	6	23.0000
220	大同區	塔城公園	5	22.6000
221	中山區	撫順公園	6	22.5000
222	大安區	新龍公園	1	22.0000

附件：「小松鼠的家」與台灣萊雅股份有限公司合作普查內容

223	信義區	眷村文化公園	5	22.0000
224	大安區	嘉興公園	1	22.0000
225	文山區	景行公園	4	20.7500
226	大安區	四維公園	1	20.0000
227	中山區	華山公園	6	20.0000
228	大安區	瑠公圳公園	6	18.6667
229	士林區	德行公園	5	18.4000
230	居安公園	大安區	1	18.0000
231	內湖區	東湖四號公園	4	17.2500
232	北投區	開明公園	4	16.7500
233	松山區	敦中公園	6	16.1667
234	文山區	博嘉運動公園	3	15.3333
235	北投區	磺港公園	4	13.7500
236	文山區	仙岩公園	4	13.2500
237	北投區	大豐公園	4	11.0000
總計			998	46.2600

附錄 3

2023 年 179 座公園分數排行榜

(排序順序為平均分數大到小)

排名	行政區	公園名稱	總筆數	平均值 - 總分
1	北投區	關渡自然公園	5	119.0000
2	大安區	富陽生態公園	4	112.7500
3	文山區	萬芳 7 號公園	2	109.0000
4	北投區	北投公園	3	109.0000
5	中正區	植物園	3	105.3333
6	文山區	140 高地公園	3	102.6667
7	士林區	蘭雅公園	3	101.3333
8	文山區	興隆公園	5	92.6000
9	北投區	桃源公園	5	91.8000
10	士林區	忠誠公園	6	90.0000
11	內湖區	清白公園	5	84.8000
12	大安區	福州山公園	4	83.7500
13	中山區	花博公園新生園區	4	82.0000
14	北投區	兒童公園	3	81.0000
15	南港區	後山埤公園	5	80.4000
16	中正區	全圓公園	1	80.0000
17	南港區	南港公園	5	79.8000

附件：「小松鼠的家」與台灣萊雅股份有限公司合作普查內容

18	士林區	美崙公園	5	76.8000
19	士林區	名山公園	3	75.3333
20	北投區	嘎嘍別公園	5	75.2000
21	文山區	二號公園	1	75.0000
22	文山區	萬芳六號公園	1	74.0000
23	文山區	萬芳4號公園	1	73.0000
24	北投區	七星公園	3	72.6667
25	文山區	7號公園	2	72.5000
26	文山區	景美運動公園	5	71.8000
27	中正區	介壽公園	3	70.3333
28	內湖區	成功公園	5	68.4000
29	北投區	東華公園	5	67.8000
30	大安區	大安森林公園	6	67.0000
31	大安區	延吉公園	6	66.3333
32	文山區	原野運動公園	3	65.6667
33	內湖區	東湖6號公園	1	65.0000
34	士林區	前港公園	4	63.0000
35	信義區	松德公園	1	63.0000
36	北投區	桂花公園	3	62.6667
37	內湖區	下灣公園	6	62.5000
38	北投區	復興公園	4	62.5000
39	內湖區	陽光公園	7	62.3750
40	南港區	中研公園	6	62.1667
41	士林區	至德園公園	2	62.0000
42	文山區	6號公園	1	62.0000
43	北投區	48號公園	1	62.0000
44	南港區	胡適公園	6	61.8333
45	中山區	新生公園	4	59.7500
46	中山區	自強公園	4	59.2500
47	內湖區	大湖公園	3	58.0000
48	松山區	松基公園	5	57.6000
49	士林區	外雙溪公園	2	57.0000
50	內湖區	瑞湖公園	2	56.5000
51	文山區	萬年二號公園	4	56.5000
52	文山區	興泰公園	5	56.4000
53	內湖區	樂活公園	4	56.2500
54	內湖區	瑞陽公園	7	56.0000
55	內湖區	內湖環東公園	1	55.0000

附件：「小松鼠的家」與台灣萊雅股份有限公司合作普查內容

56	文山區	華興公園	5	54.4000
57	北投區	泉源公園	3	54.3333
58	中正區	228公園	4	54.2500
59	內湖區	文德6號公園	1	53.0000
60	北投區	丹鳳公園	5	52.8000
61	士林區	福中公園	3	52.0000
62	中山區	遼寧公園	6	52.0000
63	中正區	逸仙公園	1	52.0000
64	文山區	景豐公園	5	51.8000
65	萬華區	糖廊文化園區	3	51.6667
66	內湖區	文德4號公園	2	51.5000
67	大同區	玉泉公園	4	51.5000
68	中山區	林安泰古厝	5	51.4000
69	內湖區	東湖5號公園	1	51.0000
70	北投區	清江公園	3	50.0000
71	信義區	中山公園	4	49.7500
72	北投區	崇仰公園	3	49.0000
73	大同區	蘭州公園	6	48.8333
74	內湖區	東湖2號公園	3	48.6667
75	內湖區	美善公園	2	48.5000
76	中正區	文光公園	6	48.3333
77	萬華區	老松公園	3	48.3333
78	南港區	玉成公園	5	47.8000
79	北投區	八仙公園	4	47.7500
80	松山區	民權公園	2	47.5000
81	中山區	明水公園	4	47.2500
82	北投區	磺港公園	7	47.0000
83	北投區	吉利公園	5	46.4000
84	內湖區	康湖公園	4	46.0000
85	信義區	安康公園	4	45.7500
86	士林區	仰德1號公園	3	44.0000
87	內湖區	文德5號公園	1	44.0000
88	信義區	信義安康公園	4	42.5000
89	士林區	福志公園	3	42.0000
90	大安區	瑠公圳公園	7	42.0000
91	內湖區	文德3號公園	3	41.3333
92	文山區	萬有二號公園	3	41.3333
93	內湖區	洲子一號環保公園	4	40.7500

附件：「小松鼠的家」與台灣萊雅股份有限公司合作普查內容

94	大同區	大稻埕公園	3	40.6667
95	北投區	新興公園	5	40.6000
96	內湖區	湖興公園	6	40.5000
97	松山區	慶城公園	4	40.5000
98	中山區	民族公園	5	40.4000
99	大安區	附中公園	5	39.8333
100	士林區	雙溪公園	3	39.6667
101	中山區	進安公園	7	39.5714
102	士林區	至善公園	4	38.5000
103	南港區	四分河濱公園	7	38.0000
104	北投區	榮富公園	4	37.2500
105	松山區	婦聯公園	4	37.2500
106	內湖區	東湖1號公園	2	37.0000
107	內湖區	洲子二號公園	3	37.0000
108	大安區	敦安公園	6	36.6667
109	內湖區	湖山6號公園	3	36.6667
110	士林區	至德園	3	36.0000
111	北投區	榮華公園	1	36.0000
112	萬華區	艋舺公園	3	35.6667
113	北投區	振興公園	5	35.6000
114	文山區	文心公園	2	35.5000
115	士林區	承德公園	3	35.0000
116	南港區	幸福公園	6	34.5000
117	士林區	基河公園	5	34.2000
118	內湖區	扶輪親恩公園	2	34.0000
119	文山區	萬年一號公園	4	34.0000
120	南港區	福山公園	5	33.6000
121	內湖區	北勢湖公園	4	33.0000
122	中山區	雙城公園	6	32.3333
123	大同區	樹德公園	6	32.1667
124	中正區	連雲公園	4	32.0000
125	文山區	萬和二號公園	4	32.0000
126	大同區	大龍公園	1	32.0000
127	內湖區	大港墘公園	2	31.5000
128	大安區	居安公園	3	31.3333
129	內湖區	文德2號公園	3	31.0000
130	文山區	萬有3號	1	31.0000
131	北投區	建民公園	4	31.0000

附件：「小松鼠的家」與台灣萊雅股份有限公司合作普查內容

132	信義區	春光公園	5	30.8000
133	中正區	南昌公園	2	30.5000
134	南港區	理想公園	6	30.5000
135	信義區	三興公園	6	30.3333
136	文山區	萬和三號公園	5	29.8000
137	信義區	三張里公園	5	29.8000
138	內湖區	西康公園	4	29.7500
139	北投區	知行公園	5	29.6000
140	北投區	榮光公園	5	29.6000
141	北投區	立農公園	5	29.4000
142	內湖區	東湖4號公園	3	29.3333
143	信義區	眷村文化公園	5	28.8000
144	信義區	黎雙公園	6	28.6667
145	大安區	民榮公園	5	28.6000
146	北投區	石牌公園	5	28.2000
147	內湖區	行善公園	2	27.5000
148	士林區	蘭興公園	4	26.7500
149	文山區	萬有一號公園	4	26.6000
150	文山區	萬有公園	1	26.0000
151	士林區	志成公園	6	25.6667
152	士林區	華聲公園	5	25.0000
153	松山區	敦北公園	2	25.0000
154	信義區	松壽公園	6	24.8333
155	士林區	福林公園	1	24.0000
156	大安區	金華公園	4	23.7500
157	信義區	五分埔公園	5	23.4000
158	信義區	永吉公園	1	23.0000
159	中山區	敬業公園	4	22.2500
160	內湖區	明美公園	2	22.0000
161	大安區	四維公園	3	20.6667
162	松山區	長壽公園	3	20.0000
163	大安區	師大公園	4	18.2500
164	文山區	博嘉運動公園	3	18.0000
165	文山區	萬年公園	1	18.0000
166	大安區	嘉興公園	3	17.6667
167	大安區	古莊公園	2	15.5000
168	松山區	中華公園	4	15.2500
169	中山區	撫順公園	6	14.6667

附件：「小松鼠的家」與台灣萊雅股份有限公司合作普查內容

170	松山區	寶清公園	3	14.6667
171	中山區	晴光公園	6	13.6667
172	信義區	春村公園	1	13.0000
173	松山區	西松公園	5	12.8000
174	北投區	開明公園	4	12.0000
175	南港區	三重世貿公園	1	12.0000
176	萬華區	桂林公園	4	9.2500
177	松山區	鵬程公園	5	8.4000
178	松山區	敦中公園	5	5.4000
179	北投區	大豐公園	5	2.0000
總計			679	46.3625